

# Drägerwerk

Heinr. & Bernh. Dräger

**Lübeck**

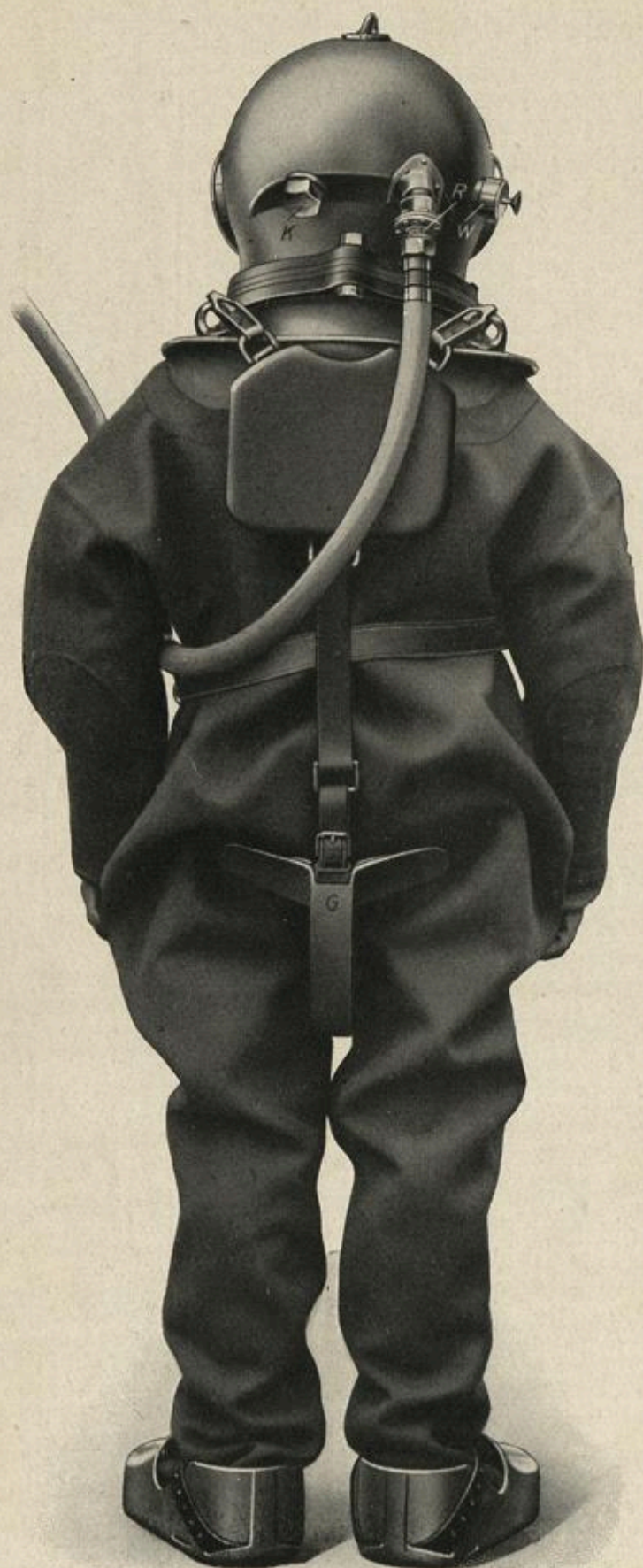
Zweigbüros: **Berlin NW 6**, Karlstraße 31;  
**Essen-Ruhr**, Kaupenstraße 42/42a;  
**Beuthen O.-S.**, Bahnhofstraße 15.

## Dräger- Schlauch- Tauchergeräte

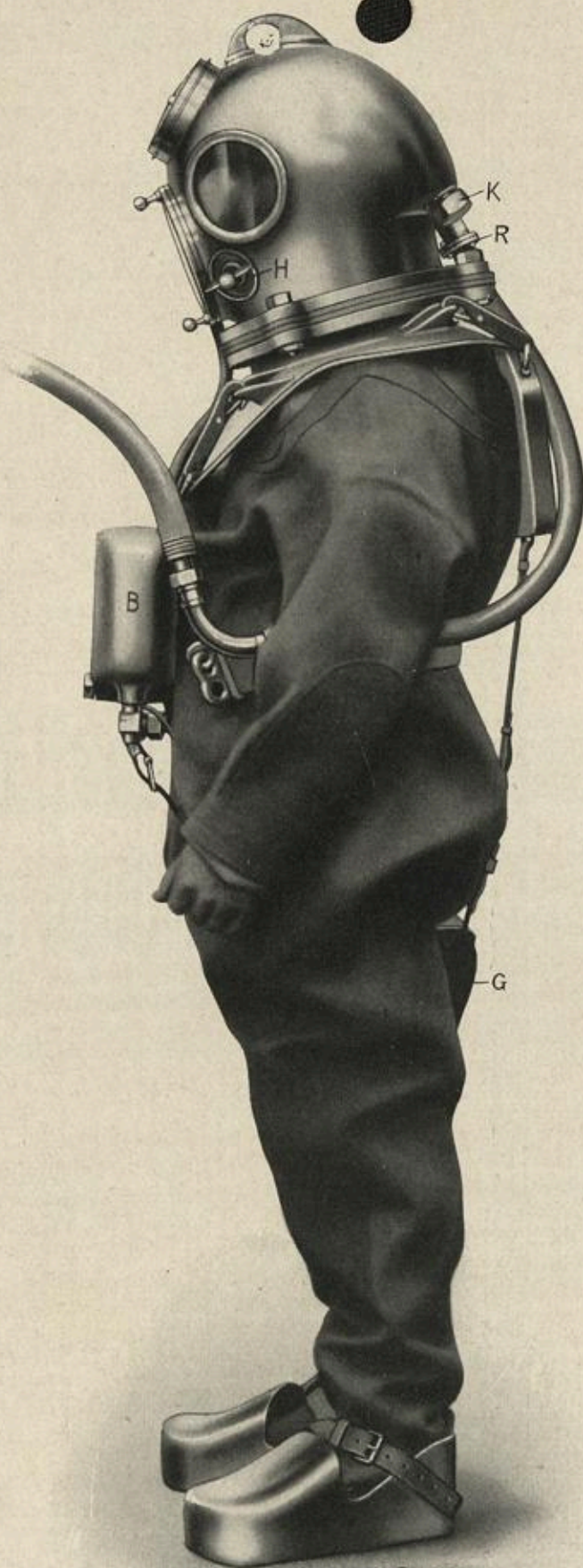


Mai 1928





3528



W 5.22.3529.

3529

Bilder 1 u. 2. Dräger-Schlauch-Tauchergerät, Rücken- u. Seitenansicht.



## Dräger-Schlauch-Tauchergeräte.

Wenn verdichteter Sauerstoff und Kalipatronen, die „Munition“ für schlauchlose Dräger-Tauchergeräte, an entlegenen Orten schwer zu beschaffen sind, kommt die Anschaffung eines **Schlauch-Tauchergerätes** in Frage. Die Dräger-Schlauch-Tauchergeräte haben gegenüber den sonst gebräuchlichen folgende Vorzüge:

Der Helm hat eine Auskragung am Hinterkopf, unter der, absolut geschützt, die Anschlüsse für den Luftschlauch und das Telephon liegen.

Die Gewichtsverteilung — leichte Schuhe und Zusatzgewicht am Schwanzgurt (D.R.P.) — bietet bedeutende Erleichterung beim Gehen und erlaubt Arbeiten in jeder Körperlage.

Das Preßluft-Brustgewicht (D.R.P.) ist ein Sicherheitsfaktor, dem beispielsweise eine Abwerfvorrichtung nicht gleichwertig ist.

Die Taucherpumpe wird als doppelwirkende Ein- und Zweicylinder- und als einfachwirkende Zwei- bis Viercylinder-Kurbelpumpe gebaut, mit bestmöglichem Wirkungsgrad, klein und von

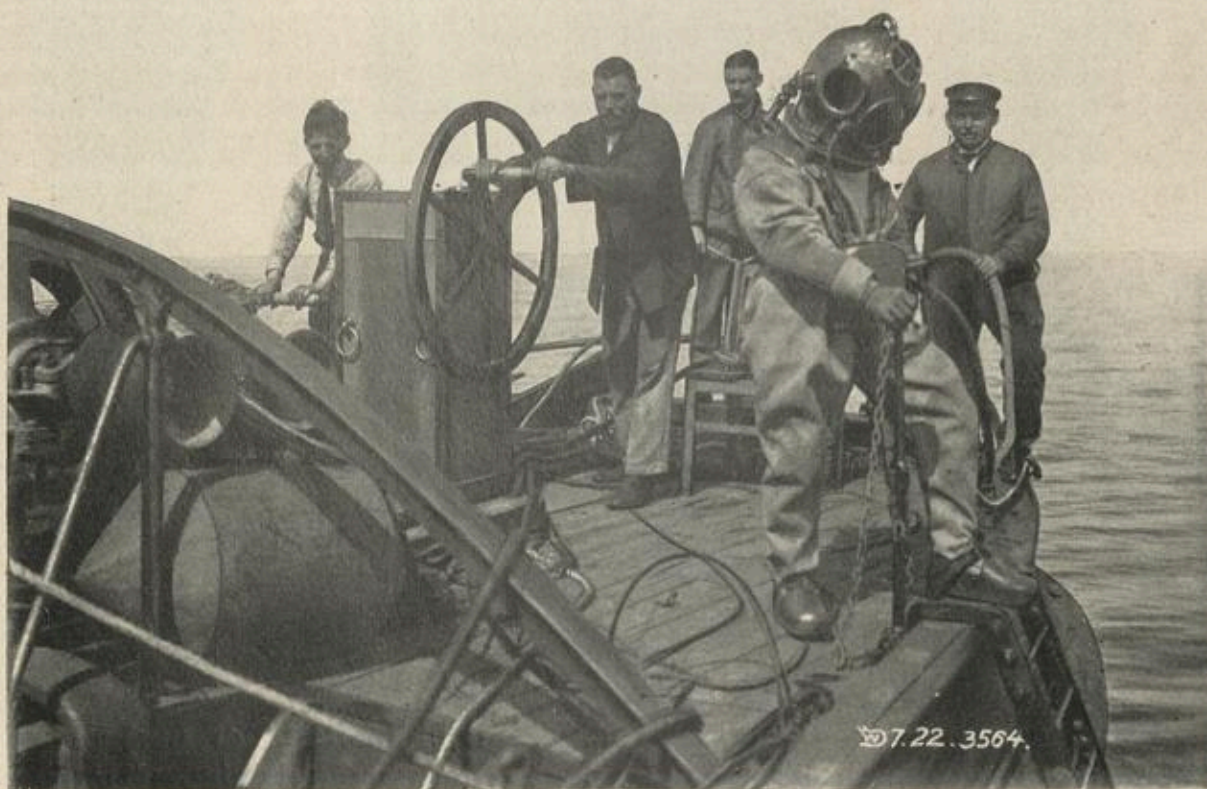


Bild 3.

3564

Dräger-Schlauch-Tauchergerät bei Bergungsarbeiten.



*Dräger-Schlauch-Tauchergeräte.*

geringem Gewicht. Alle bewegten Teile haben Kugellager; alle Hauptteile sind aus Messing oder Phosphor-Bronze. Ein **Luftreiniger** ist eingebaut. Ein **Luftmengenmesser** (D. R. P.) neben dem Tiefenmanometer zeigt direkt an, ob der Taucher genügend Luft erhält.

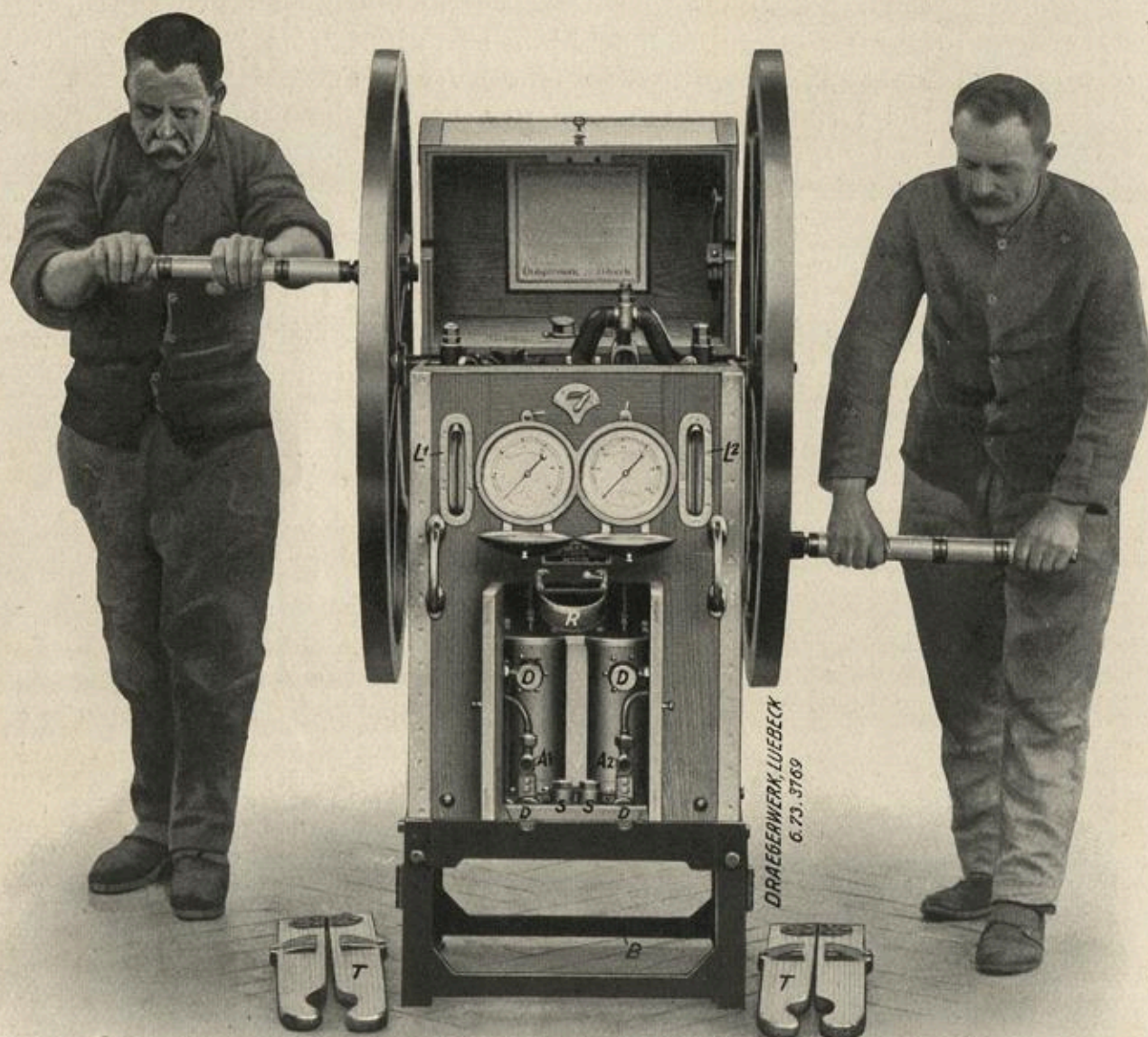


Bild 4. Dräger-Kurbel-Taucherpumpe,

3769

zweicylinder-doppeltwirkend mit eingebautem Luftreiniger und Luftmengenmesser, umschaltbar für 1 oder 2 Taucher gleichzeitig. Untersatz ausgezogen zwecks bequemen Kurbelns. Zusammenklappbare Tragstangen für den Transport liegen auf dem Fußboden.



*Dräger-Schlauch-Tauchergeräte.*

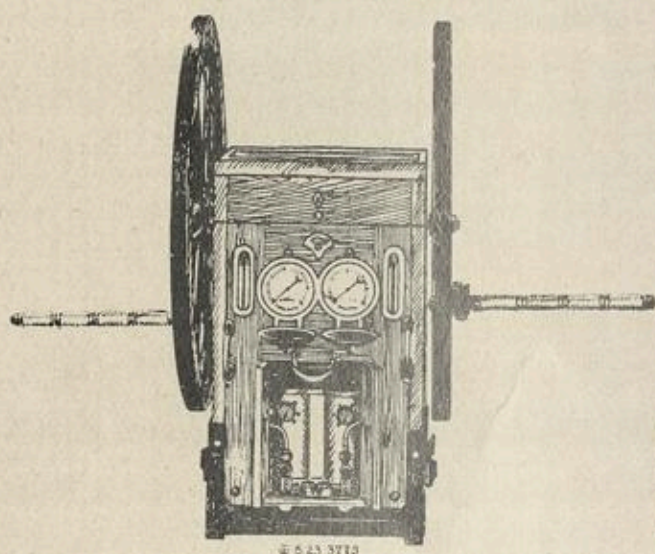


Bild. 5. Vorderansicht. 3773  
Versenkt in den Untersaß; zum  
Gebrauch im Sitzen bzw. im Boot.

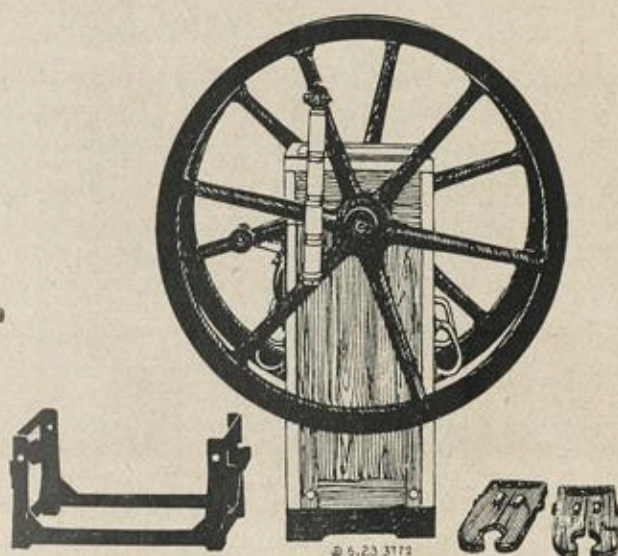


Bild 6. Seitenansicht 3772  
mit abgenommenem Untersaß  
und umgeklappten Kurbeln. Für  
den Transport mittels der rechts  
liegenden Tragstangen können  
auch Schwungräder abgenom-  
men werden.

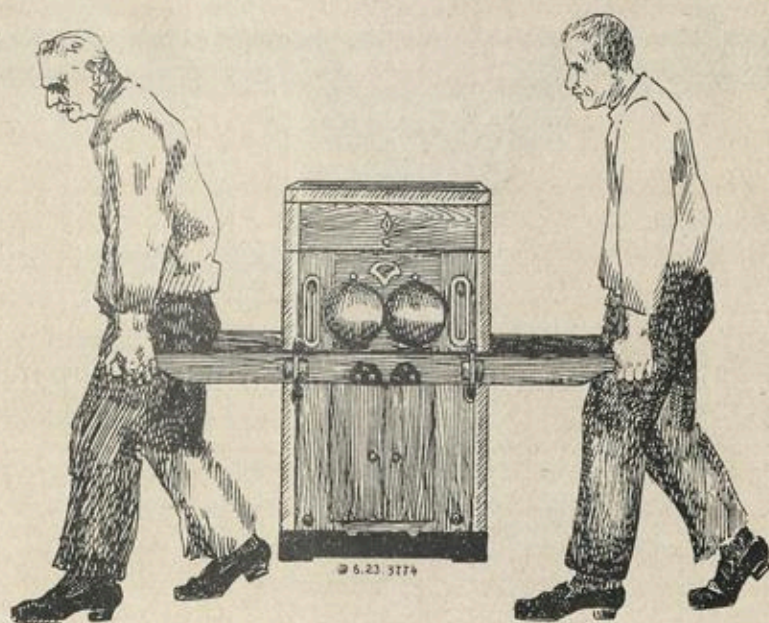


Bild 7. 3774  
Transport der zweicylinder-doppeltwirkenden  
Taucherpumpe.



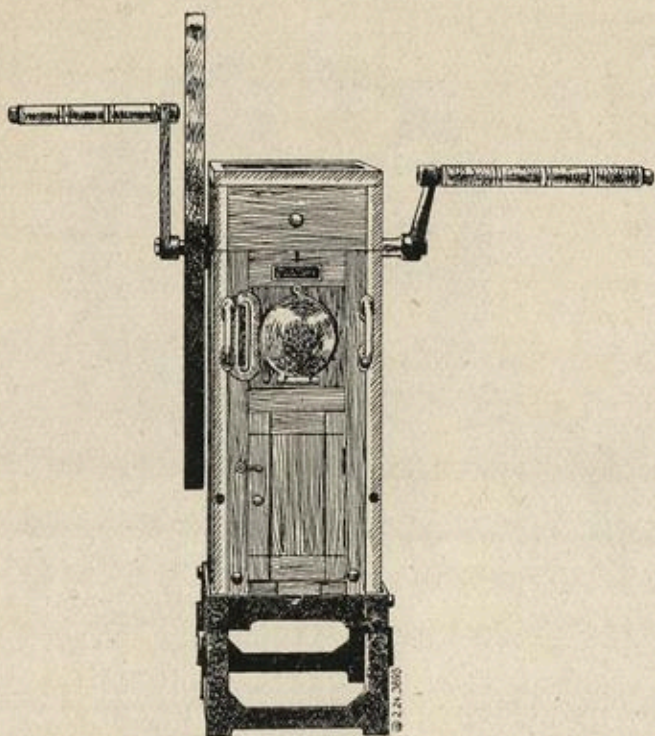
*Dräger-Schlauch-Tauchergeräte.*

Bild 8.

3895

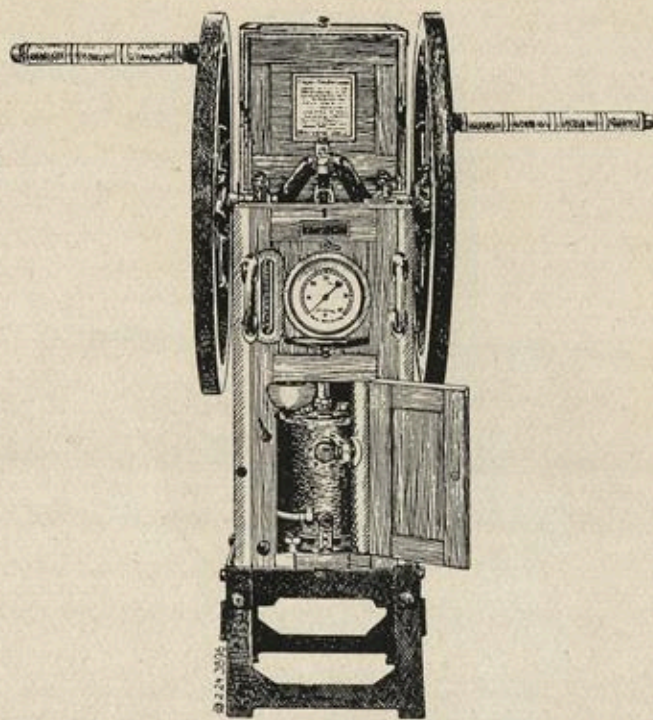


Bild 9.

3896

Eincylinder-doppeltwirkende Taucherpumpe  
mit 1 Schwungrad

mit 2 Schwungrädern.

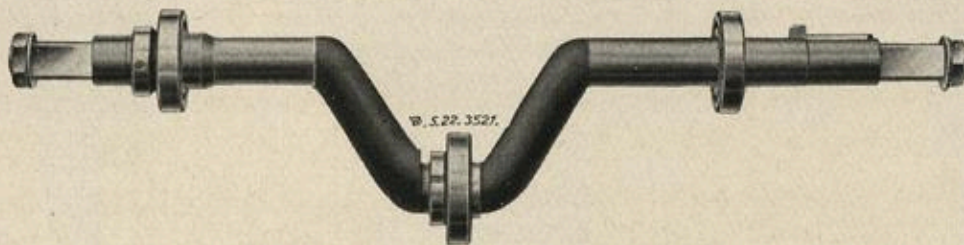


Bild 10.

3521

Kurbelwelle zu Dräger-Taucherpumpen mit 3 Kugellagern.



## Bestell-Liste und Preise.

Die **Preise** verstehen sich ab Werk ausschließlich Verpackung und sind ebenso wie **Lieferung freibleibend** nach näherem Inhalt unserer Verkaufsbedingungen.

**Erfüllungsort** für beide Vertragsteile: Lübeck.

Die **Verkaufspreise** werden als **Goldmarkpreise** errechnet aus Grundpreis zuzüglich bzw. abzüglich von Zeit zu Zeit festgesetztem Aufschlag bzw. Abschlag.

Im **Mai und Juni 1928**, d. h. bei Ausgabe dieser Liste, gelten die Grundpreise als **Festpreise**; später bis auf weiteres.

Bezeichnung		Telegr.- Wort
<b>Schlauch-Tauchergerät</b> , bestehend aus: Helm mit Schulterstück, <u>Dreibolzen</u> , Taucher- anzug mit Manschetten, <u>2</u> Taucherschuh, <u>2</u> Rückenblei, Schwanzgewicht, Verbindungsgurt, Brustgewicht (klein) mit 180 Liter Preßluftinhalt, Helm-Schlauchstück . . . . . Gewicht: 80 kg		<i>tyall</i>
Dasselbe, jedoch mit <u>Zweibolzenkragen</u> (mit Preßluft-Brustgewicht) . . . . . Gewicht: 80 kg		<i>tyanitis</i>
Dasselbe, mit <u>Dreibolzenkragen</u> , jedoch mit Brustblei anstatt des Preßluft-Brustgewichtes . Gewicht: 80 kg		<i>tybur</i>
Dasselbe, jedoch mit <u>Zweibolzenkragen</u> (mit Brustblei anstatt des Preßluft-Brustgewichtes) . Gewicht: 80 kg		<i>tychies</i>
<h2 style="text-align: center;">Taucherpumpen.</h2>		
<b>Dräger-Taucherpumpe</b> (D. R. P. angem.), Type Tp 1, <u>Eincylinder</u> , <u>doppelt</u> -wirkend, im Eichenholzkasten, mit Kugellagern, mit ein- gebaute Luftreiniger, mit Luftmengenmesser und Tiefenmanometer, mit Kühlwasser-Rinne und Werkzeug, mit einem großen Schwungrad oder mit 2 kleinen Schwungrädern, mit 2 dreiteili- gen Kurbeln und mit 2 zusammenklappbaren Tragstangen, alle Hauptteile aus Messing oder Phosphor-Bronze, Bock und Fußplatte aus Schmiedeeisen (Bilder 8 bis 10) . . . . .		<i>tychonic</i>



*Dräger-Schlauch-Tauchergeräte.*

3563

Bild 11. Dräger-Hebel-Taucherpumpe mit eingebautem Reiniger.

Bezeichnung		Telegr. Wort
<p>Abmessungen des Kastens: 38×38×97 cm  Gewicht ohne Schwungrad: 110 kg, Bock 10 kg  " mit " : 194 kg  " mit 2 Schwungrädern: 226 kg</p> <p><b>Dräger-Taucherpumpe</b>, Type Tp 2, <u>Zwei-</u>  cylinder, <u>doppelt</u>-wirkend, umschaltbar, auf 1  oder 2 Taucher gleichzeitig, mit 2 Schwun-  grädern, sonst wie oben (Bilder 4 bis 7) . . .</p> <p>Abmessungen des Kastens: 38×53×97 cm  Gewicht ohne Schwungräder: 147 kg  " mit 2 Schwungrädern: 331 kg</p> <p><b>Dräger-Hebel-Taucherpumpe</b>, Type  Tph, mit eingebautem Reiniger, mit Manometer  und Verbindungsschlauch (Bild 11) . . . . .</p> <p>Gewicht: 105 kg</p> <p><b>Pumpen - Verbindungsschlauch</b> für  gleichzeitigen Gebrauch von 2 Pumpen, mit  T-Stück . . . . .</p> <p>Gewicht: 2 kg</p>		<p><i>tylare</i></p> <p><i>tylodon</i></p> <p><i>tylos</i></p>



## Dräger-Schlauch-Tauchergeräte.

Bezeichnung		Telegr.- Wort
<b>Luftschlauch</b> in 15-m-Längen, 16 mm Durchmesser, schwimmend, auf 20 at geprüft, ohne Kupplungen, je 15 m . . . . .		<i>tylodes</i>
Gewicht: 8 kg		
<b>Derselbe</b> , mit Kupplungen, je 15 m . . . . .		<i>tymolus</i>
Gewicht: 8,5 kg		
<b>Ausrüstungs-Zubehör,</b>		
Gesamtpreis bei Verwendung des Brustbleies . .		<i>tympanal</i>
Gewicht: 58 kg		
Gesamtpreis bei Verwendung des Preßluft-Brustgewichtes . . . . .		<i>tympanite</i>
Gewicht: 59 kg		
bestehend aus:		
<b>Holzkasten</b> in schwerer, mit Eisen beschlagener Ausführung für Helm, Anzug und Zubehör . .		<i>tympe</i>
Gewicht: 45 kg		
<b>Jacke</b> aus Wolle (Isländer) . . . . .		<i>tarasius</i>
Gewicht: 1,06 kg		
<b>Hose</b> aus Wolle . . . . .		<i>taraud</i>
Gewicht: 0,61 kg		
<b>Mütze</b> aus Wolle . . . . .		<i>tarazado</i>
Gewicht: 0,06 kg		
<b>Strümpfe</b> aus Wolle, extra lang . . . . .		<i>tyndaris</i>
Gewicht: 0,44 kg		
Dieselben, mittellang . . . . .		<i>typen</i>
Gewicht: 0,35 kg		
Dieselben, kurz . . . . .		<i>typheo</i>
Gewicht: 0,25 kg		
<b>Handschuhe</b> aus Wolle . . . . .		<i>tardanca</i>
Gewicht: 0,12 kg		
<b>Drillich-Schutzanzug</b> , Hose mit Füßen . . .		<i>tafuros</i>
Gewicht: 1,3 kg		
<b>Manschettenweiter</b> , Bronze . . . . 1 Paar		<i>tarentule</i>
Gewicht: 0,2 kg		



## Dräger-Schlauch-Tauchergeräte.

Bezeichnung	Telegr.- Wort
<b>Helmschlüssel</b> , 3 Stück . . . . . je Gewicht: 0,24 kg	<i>typhous</i>
<b>Kästchen</b> mit verschiedenen Dichtungsringen und kleinen Ersatzteilen, enthaltend 3 Dichtungsringe 20/25,8 mm Durchm. 1,5 f., Gummi, 3       :       11,5/18       :       2 f., Fibre, 3       :       24,5/30       :       2 f., Gummi, 1 Helmventilfeder, 1 Schlauchventilfeder, 10 Stück Messingdraht, 1 mm Durchm., 10       :       :       2       :       : 3 Helmmuttern . . . . .	<i>typical</i>
<b>Gummilösung</b> , 500 g . . . . .	<i>tamtam</i>
<b>Dichtungsring</b> zwischen Helm und Schulter- stück (Dreibolzen)* . . . . . Gewicht: 0,2 kg	<i>typico</i>
<b>Dichtungsring</b> zum Helmfenster . . . . . Gewicht: 0,04 kg	<i>typing</i>
<b>Schulterkissen</b> . . . . . Gewicht: 0,532 kg	<i>tandane</i>
<b>Messer</b> in Scheide . . . . . Gewicht: 1,6 kg	<i>tardissimo</i>
<b>Leibriemen</b> , Leder, für Messer, Lampe u. a. . . Gewicht: 0,2 kg	<i>tardipes</i>
<b>Lederriemen</b> zum Taucherschuh . . . 1 Paar Gewicht: 0,16 kg	<i>tariffing</i>
<b>Schlauchschlüssel</b> , 3 Stück . . . . . je Gewicht: 0,24 kg	<i>typisch</i>
<b>1 kleines Glasfenster</b> zum Kupferhelm, Seiten- und Oberfenster, ohne Fassung, 114 mm Durchmesser . . . . . Gewicht: 0,375 kg	<i>talvilla</i>
* Gegebenenfalls Zweibolzen.	



## Dräger-Schlauch-Tauchergeräte.

Bezeichnung	Telegr.- Wort
<b>1 großes Glasfenster</b> zum Kupferhelm, Vorderfenster, mit Fassung, 136 mm Durchmesser . Gewicht: 1,45 kg	<i>tapizaud</i>
<b>Gummimanschetten</b> . . . . . 1 Paar Gewicht: 0,2 kg	<i>typus</i>
<b>Kautschukkragen</b> zum Anzug, Dreibolzen* . Gewicht: 0,45 kg	<i>tyrannia</i>
<b>Armbänder</b> . . . . . 1 Paar Gewicht: 0,04 kg	<i>tambor</i>
<b>Gummistoff</b> zum Reparieren des Anzuges, 1/2 qm	<i>tyranno</i>
<b>Schraubenzieher</b> , 7 mm breit . . . . . Gewicht: 0,11 kg	<i>tanetum</i>
<b>Schraubenzieher</b> , 3 mm breit . . . . . Gewicht: 0,06 kg	<i>tantling</i>
<b>Schraubenzieher</b> , doppelzünftig (nur bei Preßluft-Brustgewicht) . . . . . Gewicht: 0,15 kg	<i>tantinho</i>
<b>Kontroll-Finimeter</b> mit Schraubstöpsel, zugleich Überfüllarmatur (nur bei Preßluft-Brustgewicht) . . . . . Gewicht: 0,8 kg	<i>tagarinos</i>
<b>Beiß-Zange</b> . . . . . Gewicht: 0,23 kg	<i>tangenza</i>
<b>Rohr-Zange</b> . . . . . Gewicht: 0,25 kg	<i>tangerina</i>
<b>Flach-Zange</b> . . . . . Gewicht: 0,15 kg	<i>tannais</i>
<b>Durchschlag</b> . . . . . Gewicht: 0,1 kg	<i>tanneur</i>
<b>Hammer</b> . . . . . Gewicht: 0,8 kg	<i>tansillo</i>
* Gegebenenfalls Zweibolzen oder Zwölfbolzen. Zu letzterem ist Hergebe eines Musters erforderlich.	



Bezeichnung		Telegr.- Wort
<b>Telephon.</b>		
<b>Lautsprecher-Telephon</b> im Helm und Telephon-Außenstation mit 8 Trockenelementen am Zellschalter, zusammengebaut mit einer Kabeltrommel mit 60 m Telephonkabel, umspinnen mit Manilahanf, gleichzeitig als Sicherheitsleine dienend, mit Schlüssel, 30/32 S.W. Gewicht: 42 kg		<i>tyridates</i>
Dasselbe mit 100 m Telephonkabel . . . . . Gewicht: 52 kg		<i>tyriotes</i>
<b>Telephonkabel</b> , 2-adrig, Gummischlauchleitung, zugleich Sicherheitsleine, 60 m . . . . . Gewicht: 14 kg		<i>tylosure</i>
<b>Telephonkabel</b> , 3-adrig, Gummischlauchleitung, zugleich Sicherheitsleine, 60 m . . . . . Gewicht: 15 kg		<i>tyndaro</i>
Dasselbe, 100 m . . . . . Gewicht: 25 kg		<i>tyrolithe</i>
<b>Telephonkabel</b> , 4-adrig, 60 m . . . . . Gewicht: 16 kg		<i>typenhaft</i>
<b>Trockenelemente</b> , 1 Satz von 8 Stück . . . . Gewicht: 6,4 kg		<i>tyrosine</i>
<b>Taschen-Voltmeter</b> . . . . . Gewicht: 0,09 kg		<i>tyrseta</i>
<b>Lampen-kabel</b> , mit starker Gummihülle, 2-adrig, ohne Hanfumklöppelung . . . . . 1 m		<i>tympano</i>
<b>Signal- und Sicherheitsleine</b> (wenn Taucher-gerät ohne Telephon bestellt wurde), feindrähtig, italienischer Hanf, 14 mm Durchmesser, bestmögliche Qualität, gemarkt, 60 m . . . . Gewicht: 22 kg		<i>tacanho</i>
<b>Taucher-Sehrohr</b> mit Brillenpolster und abnehmbarem Fenster, ohne Fernrohr, 1 m lang Gewicht: 5,6 kg Dasselbe, für je ½ m länger . . . . . mehr		<i>tarlatane</i>



**Dünger-Schlauch-Tauchergeräte.**

Bezeichnung	Telegr.- Wort
<b>I. Vollständ. Taucherrüstung</b>	
für geringe Tiefen, bestehend aus:	
<b>A. Schlauchtaucher-Gerät</b> , Drei- bolzen, mit Preßluft-Brustgewicht klein . . . . .	
<b>Reserve-Preßluftcylinder</b> .	
<b>Taucherpumpe</b> , eincylinder, doppeltwirkend . . . . .	
<b>3 Längen Luftschnlauch</b> , à 15 m	
<b>Ausrüstungszubehör</b> . . . . .	
<b>Taucherleine</b> , 60 m . . . . .	tytonie
<b>B.</b> Wie A, jedoch mit <u>Lautsprecher-Telephon</u> mit 60 m Kabel, ohne Taucherleine . . . . .	tythes
<b>C.</b> Wie A, jedoch mit Brustblei anstatt Preßluft- Brustgewicht (ohne Lautsprecher-Telephon, mit Taucherleine) . . . . .	tryblium
<b>D.</b> Wie A, jedoch mit Lautsprecher-Telephon, mit Brustblei (ohne Taucherleine und ohne Preßluft-Brustgewicht) . . . . .	trychnos
<b>E. Taucherausrüstung</b> wie A, jedoch mit Telephon und mit Brustblei . . . . .	trygon
<b>II. Vollständ. Taucherrüstung</b>	
für größere Tiefen.	
Wie A, jedoch mit <u>zweicylinder-doppeltwirkender</u> Taucherpumpe und 6 Längen Luftschnlauch . . . . .	trylle
Wie B " " " " " " . . . . .	tryma
Wie C " " " " " " . . . . .	trypanes
Wie D " " " " " " . . . . .	trypete
Wie E " " " " " " . . . . .	trymalie
Wird anstatt der eincylinder-doppeltwirkenden Taucherpumpe eine <u>Hebel-Taucherpumpe</u> ver- langt, so ermäßigt sich der Preis um . . . . .	
Zusatz-Telegr.-Wort:	tryphere
Dieselben Preise gelten für Zweibolzensystem und für Taucheranzug mit Handschuhen.	
Zusatz-Telegr.-Wort:	trygonin



**Dräger-Schlauch-Tauchergeäte.**

Bezeichnung	Telegr.- Wort
<b>Hauptteile.</b>	
<b>Helm mit Schulterstück, Dreibolzen</b> mit Auskragung am Hinterkopf für geschützten Anschluß des Luftschlauches und des Telefons, mit Luftschlauchventil, Luftauslaßventil, Wasserhahn, Tiefenmanometer, Brustgewichtsanschluß, Uhrkapsel . . . . .	<i>tuant</i>
Gewicht: 18,2 kg	
<b>Schlauchtaucher-Helm allein, Dreibolzen</b> .	<i>tuatera</i>
Gewicht: 13,5 kg <i>Zusatz-Telegr.-Wort für Zweibolzen:</i>	<i>tubarosa</i>
Derselbe, jedoch auch mit Anschlüssen zur Verwendung als schlauchloser Taucherapparat* .	<i>tubarao</i>
<b>Helm wie „tubarao“, jedoch Zweibolzen</b> . . .	
Gewicht: 18,2 kg <i>Zusatz-Telegr.-Wort:</i>	<i>tubantes</i>
<b>Taucheranzug, Dreibolzenkragen mit Manschetten</b> . . . . .	<i>tubarios</i>
Gewicht: 6 kg	
Derselbe, <u>Zweibolzenkragen</u> mit Manschetten .	<i>tubatore</i>
Gewicht: 6 kg	
Derselbe, <u>Dreibolzenkragen</u> mit Handschuhen .	<i>tubeform</i>
Gewicht: 6,2 kg	
Derselbe, <u>Zweibolzenkragen</u> mit Handschuhen .	<i>tuberabo</i>
Gewicht: 6,2 kg	
<b>Taucher-Schuhe, 1 Paar, aus Messing, mit Riemen</b> . . . . .	<i>tarecos</i>
Gewicht: je 6,7 kg	
<b>Rückenblei, mit 2 Karabinerhaken und Schwanzgurt</b> . . . . .	<i>tarentinus</i>
Gewicht: 16 kg	
<b>Zusatzgewicht, Sitzgewicht, Eisen</b> . . . . .	<i>tardoz</i>
Gewicht: 12 kg	
* Zubehör zum schlauchlosen Tauchergerät siehe Liste T betreffend Rückenapparat, Sauerstoff-Flaschen, Kalipatronen und einzelne Ausrüstungsteile.	



Bezeichnung		Telegr.- Wort
<b>Brustgewicht</b> , klein, mit auswechselbaren Preßluftcylindern für $2 \times 0,6 l \times 150 \text{ at} = 180 l$ Inhalt . Gewicht: 14,5 kg		<i>tuberio</i>
Dasselbe, groß, mit auswechselbaren Preßluftcylindern für $2 \times 1,5 l \times 200 \text{ at} = 600 l$ Inhalt . . Gewicht: 17 kg		<i>tuberon</i>
<b>Brustblei</b> , mit Karabinern und Schnalle . . . Gewicht: 16 kg		<i>tubful</i>
<b>Helm-Schlauchstück</b> , mit Krümmer und Gürtelöse und Helmanschluß, etwa 0,85 m lang . . Gewicht: 1,25 kg		<i>tubicular</i>
<b>Verbindungsgurt</b> (Schwanzgurt) zwischen Rücken- und Brustgewicht . . . . . Gewicht: 0,2 kg		<i>tubicole</i>
<b>Einzelteile,</b>		
soweit nicht unter Ausrüstungszubehör aufgeführt:		
<b>Luftreiniger</b> auf Dreibein, mit Manometer für den Anschluß an Zweicylinder-Kurbelpumpe, wenn mit 2 Tauchern gleichzeitig getaucht wird Gewicht: 16 kg		<i>tubiferos</i>
<b>Membrane</b> zum Luftreiniger, ohne Armatur . . Gewicht: — kg		<i>tubulose</i>
<b>Verbindungsschlauch</b> zum Luftreiniger, ohne Anschlüsse, 1 m lang . . . . . Gewicht: 0,5 kg		<i>tubifex</i>
Derselbe, mit Anschlüssen <i>tuderna</i> und <i>tubipore</i> . Gewicht: 1 kg		<i>tucker</i>
<b>Gabelschlauch</b> , zwischen Cylindern der Hebelpumpe, ohne Armatur, $2 \times 0,8 \text{ m}$ . . . . . Gewicht: 0,7 kg		<i>tufarada</i>
Derselbe, mit Armatur . . . . . Gewicht: 1,3 kg		<i>tuffassi</i>



Bezeichnung		Telegr. Wort
<b>Schlauch-Anschlußtülle</b> mit Mutter . . . . . Gewicht: 0,23 kg		tuderna
Dieselbe, mit Gewinde . . . . . Gewicht: 0,2 kg		tubipore
<b>Schlauch - Anschlußdoppeltülle</b> (Verbin- dungstülle) . . . . . Gewicht: 0,25 kg		tubilies
<b>Doppelmutternstück</b> . . . . . Gewicht: 0,35 kg		tubolare
<b>Doppelgewindestück</b> . . . . . Gewicht: 0,2 kg		tubolosa
<b>T-Stück</b> für 2 Pumpen, gleichzeitig arbeitend . Gewicht: 0,15 kg		tubulo
<b>Y-Stück</b> für 2 Pumpen gleichzeitig, oder Gabel- schlauch. . . . . Gewicht: 0,5 kg		tubus
<b>Bogenstück,</b> mit Gürtelöse zum Helmschlauch . Gewicht: 0,85 kg		tucanes
<b>Saugventil</b> zur Pumpe . . . . . Gewicht: 0,11 kg		tuchartig
<b>Druckventil</b> zur Pumpe . . . . . Gewicht: 0,12 kg		tuchrest
<b>Kästchen</b> mit 2 Satz Dichtungen und kleinen Reserveteilen zur Pumpe . . . . . Gewicht: 0,4 kg		tudesco
<b>1 Satz Werkzeuge</b> zur Kurbelpumpe <b>Tp</b> . . . Gewicht: 4,5 kg		tuffara
" " " <b>Tph</b> . . . Gewicht: 2,5 kg		tufted
<b>Ledermanschette</b> zur Kurbelpumpe, 90 mm Durchmesser . . . . . Gewicht: 0,04 kg		tugumir
<b>Ledermanschette</b> zur Hebelpumpe, 120 mm Durchmesser . . . . . Gewicht: 0,08 kg		tufting



**Dücker-Schlauch-Tauchergeräte.**

Bezeichnung	Telegr. Wort
<b>Stopfbuchsenpackung</b> für Kolbenstange . . Gewicht: 0,08 kg	<i>tugurio</i>
<b>Helmschlauchventil</b> , Kegel und Anschluß- schraube . . . . . Gewicht: 0,45 kg	<i>tuidara</i>
Dasselbe, im Krümmer, für alten Helm . . . . Gewicht: 0,5 kg	<i>tuesto</i>
<b>Telephon-Stopfmutter</b> . . . . . Gewicht: 0,15 kg	<i>tuerzo</i>
<b>Schlickstiefel</b> zum Überziehen gegen Schlamm- grund . . . . . Gewicht: 2,5 kg	<i>tarjeras</i>
<b>Cylinder-Paar</b> zum <b>Auswechseln</b> für das Brustgewicht, $2 \times 0,6 \text{ l} \times 150 \text{ at} = 180 \text{ l}$ Inhalt, gelber Anstrich* . . . . . Gewicht: 5 kg	<i>tachoso</i>
<b>Cylinder-Paar</b> zum <b>Auswechseln</b> für das große Brustgewicht, $2 \times 1,5 \text{ l} \times 200 \text{ at} = 600 \text{ l}$ Inhalt, gelber Anstrich* . . . . . Gewicht: 6,8 kg	<i>taelpe</i>
<b>Überdruckventil</b> zum Taucheranzug (wird nur verwendet an Anzügen mit Handschuhen) für über 20 m Tiefe . . . . . Gewicht: 0,8 kg	<i>tarjando</i>
<b>Luftmengenmesser</b> für Taucherpumpe . .	<i>ternary</i>
<b>Manometer</b> . . . . .	<i>ternatez</i>
„ „ Hebelpumpe . . . . .	<i>ternatura</i>
<b>Mutter</b> für R-Apparat-Anschluß (schlauchlos) .	<i>ternecita</i>
„ „ Helmflansch . . . . .	<i>ternejal</i>
* Gelber Anstrich für Preßluft. Es darf bei weniger als 20 m Tiefe auch Sauerstoff verwendet werden.	



Bezeichnung	Telegr. Wort
<b>Tiefenmanometer</b> für den Helm, mit Meter- teilung, bis 50 m Tiefe . . . . . Gewicht: 0,22 kg	<i>tagrose</i>
Dasselbe, mit <b>Radium-Zifferblatt</b> , <u>ausschließlich</u> Einbau in den Helm . . . . . <u>einschließlich</u> „ „ „ „ „ . . . . . Gewicht: 0,22 kg	<i>teosofico</i> <i>tepefy</i>
Dasselbe, für größere Tiefen . . . . . Gewicht: 0,35 kg	<i>tepefacias</i>
<b>Radium-Zifferblatt</b> für Tiefenmanometer, bis 50 m Tiefe . . . . . Gewicht: 0,01 kg	<i>tepesco</i>
Dasselbe, für größere Tiefen . . . . . Gewicht: 0,015 kg	<i>tepidezza</i>
<b>Telephon-Schlüssel</b> , 42 mm und 30 mm Maul- weite . . . . . Gewicht: 0,35 kg	<i>taire</i>
<b>Brustgewicht-Schlauch</b> ohne Anschlüsse, 560 mm lang, <u>Modell DM</u> , <u>Dreibolzen</u> . . Gewicht: 0,11 kg	<i>tapitele</i>
Derselbe, mit Anschlüssen . . . . . Gewicht: 0,1 kg	<i>tapiront</i>
<b>Handschuhe</b> aus Gummistoff, zum Taucheranzug mit Manschetten . . . . . 1 Paar Gewicht: 0,2 kg	<i>tardarian</i>
<b>Handschuhe</b> aus Gummistoff für den <u>Signal-</u> <u>gast</u> . . . . . 1 Paar Gewicht: 0,2 kg	<i>tandslak</i>
<b>Schäkel</b> für Befestigung einer Lampe oder der- gleichen am Gürtel . . . . . Gewicht: 0,29 kg	<i>tarpigna</i>
Derselbe, mit Gürtelöse . . . . .	<i>targettos</i>



**Luft-Taucher-Schlauch-Tauchergeräte.**

Bezeichnung	Telegr.- Wort
<b>Thermometer</b> , Celsius, in Schutzhülse . . . . . Gewicht: 0,3 kg	<i>taluser</i>
<b>Gebrauchsanweisung</b> . . . . .	<i>tantear</i>
<b>Umfüllpumpe</b> zum <b>Auffüllen</b> der <b>Sauer-</b> <b>stoff-Cylinder</b> aus großen Sauerstoff- Vorratscylindern . . . . . Gewicht: 45 kg	<i>tarrutius</i>
<b>Taucher-Geleuchte.</b>	
<b>Taucher-Handlampe</b> , mit Reflektor von 96 mm Durchmesser, 1,5 NK-Lampe, 5 Stunden Brenndauer, 3 Trockenelemente, Doppelschalter Material: <b>Rotguß</b> (für Seewasser und große Tiefen) . . . . . Gewicht: 4 kg	<i>teintant</i>
<b>Trockenelemente</b> für Taucher-Handlampe, 9 Monate Lagerfähigkeit, 4 bis 4,5 Volt, 4 bis Amp., 1 Satz = 3 Stück . . . . . Gewicht: 0,7 kg	<i>tejones</i>
<b>Füllelemente</b> zur Taucher-Handlampe, unbe- grenzte Lagerfähigkeit, 1 Satz = 3 Stück . . . . . Gewicht: 0,65 kg	<i>tekel</i>
<b>Ersatzlampe</b> zur Taucher-Handlampe, Metall- faden, 1,2 NK, 2 Volt . . . . . Gewicht: 0,015 kg	<i>telares</i>
<b>Dichtungsringe</b> , vollständiger Satz . . . . . Gewicht: 0,05 kg	<i>telary</i>
<b>Deckeldichtungsscheibe</b> , Gummi . . . . . Gewicht: 0,04 kg	<i>telefonia</i>
<b>Fenster-Dichtungsring</b> , Idealgummi . . . . . Gewicht: 0,02 kg	<i>telemaco</i>
<b>Schalter-Dichtungsring</b> . . . . . Gewicht: 0,01 kg	<i>tebolo</i>



Bezeichnung	Telegr. Wort
<b>Taucher-Lampe</b> , mit großem Scheinwerfer von 160 mm Durchmesser, 4,5 NK-Lampe, 5 Stunden Brenndauer, 6 Trockenelemente, Doppelschalter Material: <b>Rotguß</b> (für Seewasser) . . . . . Gewicht: 12 kg	<i>telescope</i>
<b>Trockenelemente</b> zur Taucherlampe, 9 Monate Lagerfähigkeit, 4 bis 4,5 Volt, 4 bis 6 Amp., 1 Satz = 6 Stück . . . . . Gewicht: 1,4 kg	<i>telimitra</i>
<b>Füllelemente</b> zur Taucherlampe, unbegrenzte Lagerfähigkeit, 1 Satz = 6 Stück . . . . . Gewicht: 1,3 kg	<i>tellenes</i>
<b>Ersatzlampe</b> zur Taucherlampe, Metallfaden 4,5 NK., 6 Volt . . . . . Gewicht: 0,02 kg	<i>tellumo</i>
<b>Dichtungsringe</b> , vollständiger Satz . . . . . Gewicht: 0,1 kg	<i>telechia</i>
<b>Deckeldichtungsring</b> , Idealgummi . . . . . Gewicht: 0,02 kg	<i>tellurico</i>
<b>Fenster-Dichtungsring</b> , Gummi . . . . . Gewicht: 0,02 kg	<i>telluster</i>
<b>Schalter-Dichtungsring</b> . . . . . Gewicht: 0,01 kg	<i>telefilo</i>
<b>Taucher-Kabellampe</b> , Stiellampe, mit 1 m Kabel, 110 oder 220 Volt-Glühlampe . . . . . Gewicht: 4,4 kg	<i>taufstein</i>
<b>Dichtungsring</b> dazu . . . . .	<i>tempeldak</i>
<b>Kabel</b> dazu, doppeladrig . . . . . 1 m Gewicht: 0,5 kg	<i>taukranz</i>



**Träger-Schlauch-Tauchergeräte.**

Bezeichnung	Telegr.- Wort
<b>Brustgeleucht</b> (D.R.P.), <b>Marinetype</b> mit Lampe 10 NK, 2 Volt, Akkumulator, <u>auswechsel-</u> <u>baren</u> Preßluftcylindern, für $2 \times 0,75 \times 150 = 225$ l Gasinhalt, mit Helmanschluß, also zugleich Preßluft-Brustgewicht . . . . .	<i>tematicas</i>
Gewicht: 20 kg	
<b>Akkumulator</b> dazu $15 \times 9 \times 5$ cm . . . . .	<i>taubheit</i>
Gewicht: 1,62 kg	
<b>Glühlampe</b> dazu, 10 NK, 2 Volt . . . . .	<i>tauchiva</i>
Gewicht: 0,01 kg	
<b>Preßluft-Cylinderpaar</b> (bzw. Sauerstoff-) dazu, mit Schlauchanschluß . . . . .	<i>taufzeug</i>
Gewicht: 4,485 kg	
<b>Ersatzschlauch</b> dazu, ohne Anschlußver- schraubungen . . . . .	<i>taumel</i>
Gewicht: 0,12 kg	
<b>Dichtungsringe</b> dazu, 1 Satz . . . . .	<i>taulantios</i>
<b>Kleine Ladevorrichtung</b> , mit Säureglas und Pipette . . . . .	<i>tenfold</i>
Gewicht: 1,125 kg	
<b>Ladebühne</b> auf Marmorplatte, zum gleichzeitigen Laden von 1 bis 2 Akkumulatoren, mit Strom- richtungsanzeiger, Voltmeter, Glühlampen- widerstand, Ausschalter, Leitungsschnur, Säure- glas und Pipette . . . . .	<i>tenidera</i>
Gewicht: 13,8 kg	
<b>Ladebühne</b> wie oben, zum gleichzeitigen Laden von 1 bis 4 Akkumulatoren . . . . .	<i>tennitur</i>
Gewicht: 0,09 kg	
<b>Taschen-Voltmesser</b> zum Kontrollieren der Akkumulatoren . . . . .	<i>tenorton</i>
Gewicht: 26 kg	
<b>Säureprüfer</b> , mit Standglas . . . . .	<i>tensivos</i>
Gewicht: 0,3 kg	
<b>Pipette</b> zum Säure-Einspritzen . . . . .	<i>tentation</i>
Gewicht: 0,05 kg	



Bezeichnung		Telegr.- Wort
<b>Geräte zur Behebung der Taucherkrankheit</b>		
<b>Taucher-Drucksack</b> (D.R.P.) zum Unter- Drucksetzen des Tauchers nach Ablegen des Helm, bestehend aus Drucksack und dem Deckel mit Lufteinleitungsarmaturen, Ventilen und Manometer, mit Frischluftmaske und Sauerstoff- maske mit Druckreduzierventil und Spar- apparat, im Holzkasten . . . . . Gewicht: 98 kg		<i>tarnkappe</i>
<b>Bergungs-Geräte.</b>		
<b>Taucherschlitten</b> (D.R.P.) . . . . . Gewicht: 60 kg		<i>taubnessel</i>
<b>Taucherschlitten-Winde</b> (D.R.P.) zum sicheren Schleppen des Taucherschlittens, mit 100 m Drahtseil . . . . . Gewicht: 110 kg		<i>taumelei</i>
Dieselbe, mit 200 m Drahtseil . . . . . Gewicht: 130 kg		<i>taubstumm</i>
<b>Unterwasser-Scheinwerfer</b> mit Glüh- lampe bis 3700 NK, mit automatischem Druck- ausgleich, für Tiefen bis 200 m . . . . . Gewicht: 89 kg		<i>technik</i>
<b>Ersatz-Glasscheibe</b> . . . . . Gewicht: 6 kg		<i>tecnessa</i>
<b>Ersatz-Glühlampe</b> dazu, 110 oder 220 Volt . Gewicht: 0,7 kg		<i>techemos</i>



**Träger-Schlauch-Tauchergeräte.**

Bezeichnung	Telegr.- Wort
<b>Dichtungsringe</b> , vollständiger Satz . . . . . Gewicht: 1,2 kg	<i>tecmonis</i>
<b>Taucher - Grundrolle</b> (D. R. P.) für das Tauchen im Strom . . . . . Gewicht: 198 kg	<i>tediando</i>
<b>Taucherboje</b> für das Tauchen im See- und Fluß . . Gewicht: 2 kg	<i>teclear</i>
<b>Taucher-Brille</b> für Perlen- und Schwammfischer evtl. in Verbindung mit einem „Tauchretter“ . Gewicht: 0,03 kg	<i>treizieme</i>
<b>Tauchretter „DM 2“</b> , komplett, be- stehend aus Schwimmweste, Atmungsgerät mit Dosierventil, Rauchschußbrille, Gewicht, Messer, Schlüssel, Segeltuch-Schutzhülle . . . Gewicht: 24,26 kg	<i>trabuzana</i>
<b>Kalipatrone</b> , Type 1904/9 Tr . . . . . Gewicht: 1,11 kg	<i>trabucador</i>
<b>Bade-Tauchretter</b> , Modell 1927, bestehend aus Weste, Atmungsapparat, Rauchschußbrille, Bleigewicht, Halskette, 2 Eisensandalen, Messer, Schlüssel, in Segeltuchschutzhülle . . Gewicht: 17,5 kg	<i>traulet</i>
<b>Derselbe</b> , jedoch anstatt in Schutzhülle im Holz- kasten, dazu 1 Extra-Sauerstoffcylinder, 5 Kali- patronen, 40 m Leine . . . . .	<i>traum</i>
<b>Kalipatrone</b> dazu, Type 7×14 Tr . . . . . Gewicht: 1,34 kg	<i>travaat</i>



# Verkaufsbedingungen. Februar 1928.

## Frühere Bedingungen sind hiermit aufgehoben.

Die **Verkaufspreise** werden als Goldmarkpreise errechnet aus Grundpreis zuzüglich bzw. abzüglich von Zeit zu Zeit festgesetztem Aufschlag bzw. Abschlag. Bei Berechnung der Ware ist jedoch nicht der Aufschlag bzw. Abschlag vom Tage des Angebots, sondern derjenige vom Tage der **Rechnungserteilung** maßgebend. Im Falle einer bis zum Zeitpunkt der Lieferung eintretenden Steigerung der Materialpreise, Arbeitslöhne oder sonstigen Unkosten sind wir berechtigt, unsere Verkaufspreise entsprechend zu erhöhen oder von der Ausführung des Auftrages zurückzutreten, ohne daß dem Auftraggeber aus unserm Rücktritt Schadenersatzansprüche erwachsen. Falls der Auftraggeber mit der Preiserhöhung nicht einverstanden ist, so kann er seinerseits den Auftrag zurückziehen, muß dieses jedoch sofort nach Mitteilung der Preiserhöhung uns bekanntgeben. Bei Sonderausführungen steht dem Käufer ein Rücktrittsrecht nicht zu.

**Zahlungsbedingungen.** Zahlung hat binnen 2 Wochen nach Rechnungsdatum zu erfolgen, jedoch behalten wir uns vor, Vorauszahlung zu verlangen. Erfüllungsort für die Zahlung ist Lübeck, und sind alle Zahlungen direkt an unser Lübecker Haus zu leisten.

Ausländische Zahlungsmittel sowie Reichsmark können auf unser Konto bei der Dresdner Bank Filiale Lübeck überwiesen werden.

Unsere Rechnungen werden in Goldmark ausgestellt, wobei 4,20 Goldmark = 1 Dollar gerechnet werden. Die Zahlung hat durch Zahlungsmittel zu erfolgen, die den vollen Goldmarkwert am Tage des Zahlungseinganges decken.

Für Schecks und Banküberweisungen gilt der Tag als Zahlungseingang, an dem wir über den Betrag verfügen können.

Bei Zahlung in Auslandschecks behalten wir uns vor, sämtliche Bankspesen, Stempelgebühren und Kursverluste bei der Umwertung in Goldmark nachzufordern.

Bei verspätet erfolgtem Zahlungseingang werden unter Vorbehalt der Geltendmachung anderer Rechte Bankzinsen und Kosten berechnet. Einer besonderen Inverzugsetzung bedarf es nicht.

Der Besteller ist nicht berechtigt, Zahlungen zurückzuhalten, auch nicht wegen Beanstandungen oder Gegenansprüche. Bis zur vollen Bezahlung bleiben die Lieferungsgegenstände unser Eigentum, auch im Falle ihrer Bestellung zum Weiterverkauf, gleichviel, ob dem Besteller ein Zahlungsziel gewährt ist.

**Lieferfristen** sind als annähernd und unter Voraussetzung glatten Geschäftsganges gegeben zu betrachten, und dürfen wir für ihre Einhaltung nicht verantwortlich gemacht werden.

**Umfang der beiderseitigen Vertragsleistungen.** Für die Vertragsverpflichtungen ist nur unsere schriftliche Auftragsbestätigung maßgebend, insbesondere bedürfen Nebenabreden oder durch Vertreter gemachte Zusagen unserer schriftlichen Bestätigung.

**Verpackung.** Die Verpackung berechnen wir billigst und nehmen Kisten, wenn franko retourniert, zu  $\frac{2}{3}$  des Wertes zurück.

**Versand** geschieht auf Rechnung und Gefahr des Bestellers ab Werk Lübeck.

**Verzollung.** Bei Bestellung aus dem Ausland ersuchen wir um ganz genaue Vorschriften, um unnötige Kosten an der betreffenden Grenze zu sparen.

**Reklamationen** finden nur innerhalb 1 Woche nach Empfang der Ware Berücksichtigung.

**Gewichts- und Maßangaben** sind annähernd, jedoch ohne Verbindlichkeit für uns; Abweichung der Ausführung von unseren Abbildungen behalten wir uns vor.

**Rücktrittsrecht.** Bei erheblicher Verschlechterung der geschäftlichen, insbesondere der Vermögensverhältnisse, bei Zahlungseinstellung, Geschäftsaufsicht, Geschäftsauflösung oder -übertragung, Sterbefall des Bestellers oder dgl., oder wenn der Käufer Vorräte, Außenstände oder die gekauften Waren verpfändet oder als Sicherheit für andere Gläubiger bestellt, sind wir berechtigt, vom Verträge zurückzutreten oder Schadenersatz wegen Nichterfüllung zu verlangen.

Krieg, Mobilmachung, Unruhen, Verkehrsstockungen, Betriebsstörungen, Betriebsstillegung, Mangel an Roh- und Brennstoffen, Arbeiterausstand, höhere Gewalt usw. berechtigen uns, die Lieferungsverbindlichkeit ohne Gewährung von Schadenersatz und ohne Verpflichtung zur Nachlieferung ganz oder teilweise aufzuheben.

**Erfüllungsort und Gerichtsstand** für alle beiderseitigen Vertragsverhältnisse, insbesondere für Lieferung und Zahlung ist Lübeck. Über das Vertragsverhältnis entscheidet stets das deutsche Recht.

**Mängelhaftung.** Für unsere Lieferungen haften wir in der Weise, daß wir in unserer Fabrik auf unsere Kosten alle diejenigen Teile ausbessern und neu liefern, die sich innerhalb 12 Monaten nach Ablieferung infolge fehlerhaften Materials oder mangelhafter Ausführung als untauglich herausstellen, wenn uns die betreffenden Teile oder die Ware kostenfrei eingesandt wird. Irgendwelche andere Entschädigung gewähren wir nicht. Nachträglich erfundene Verbesserungen an den Geräten werden, falls ausführbar, auf Verlangen innerhalb eines Jahres zum Selbstkostenpreis angebracht.

**Anderslautende Abmachungen** bedürfen unserer schriftlichen Bestätigung, und sie gelten nur für das Geschäft, für das sie getroffen sind.

**Drägerwerk, Heinr. & Bernh. Dräger.**