

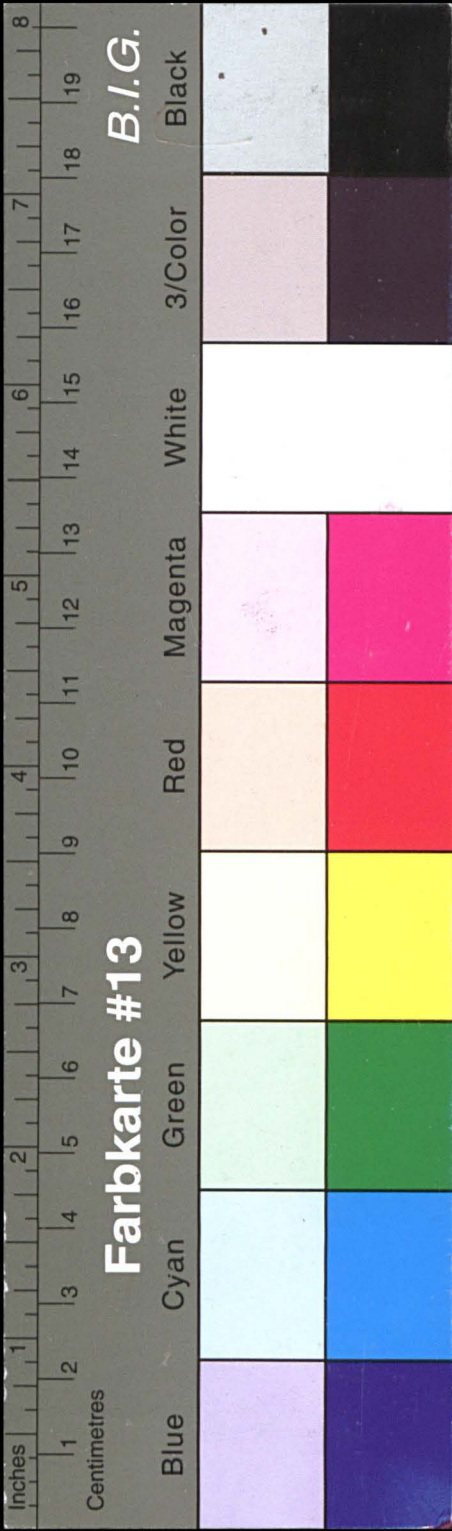
Kreisarchiv Stormarn E103

Gefördert durch die Deutsche Forschungsgemeinschaft (DFG) -
Projektnummer 415708552

Kreisarchiv Stormarn

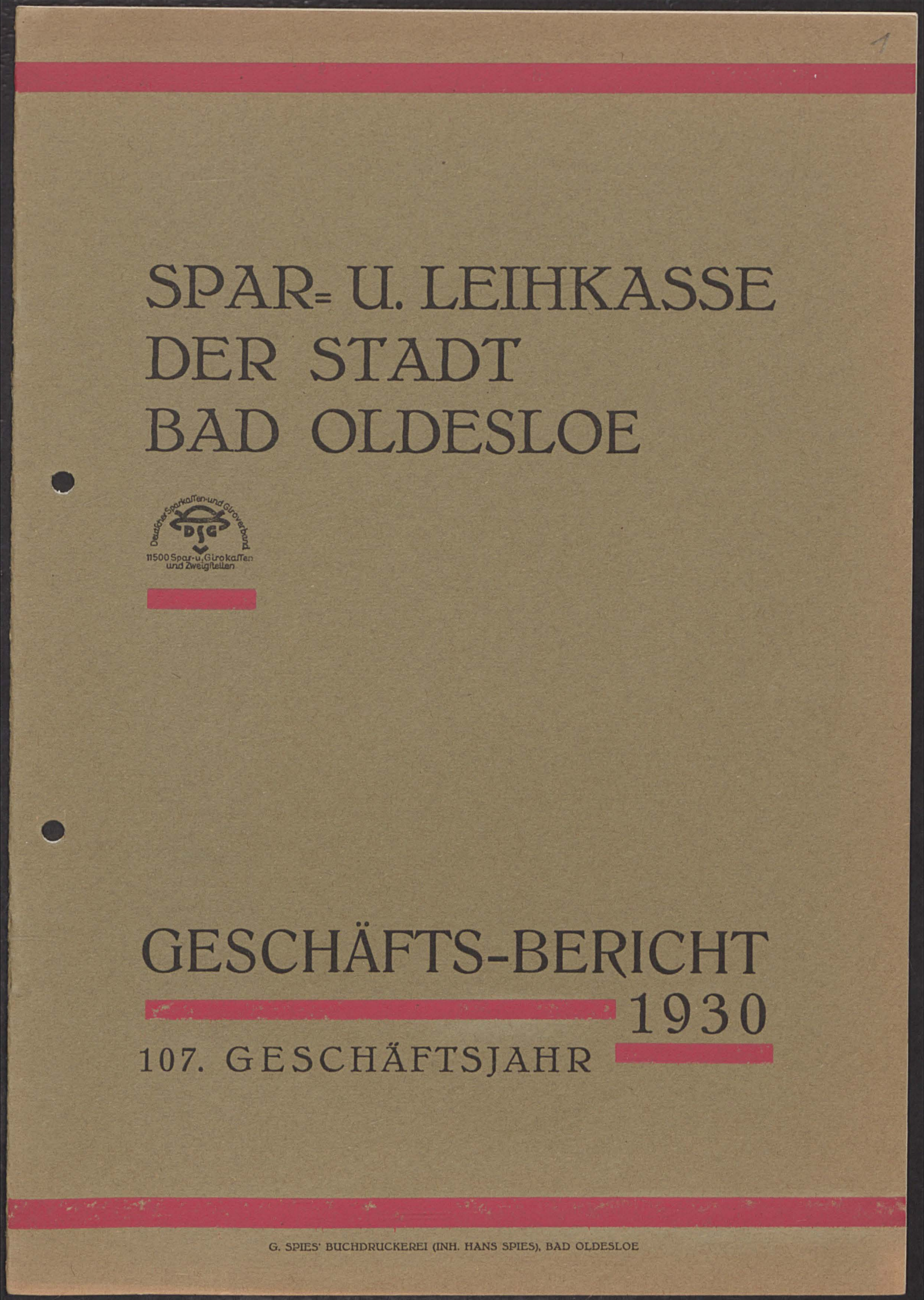
Bestand E 103

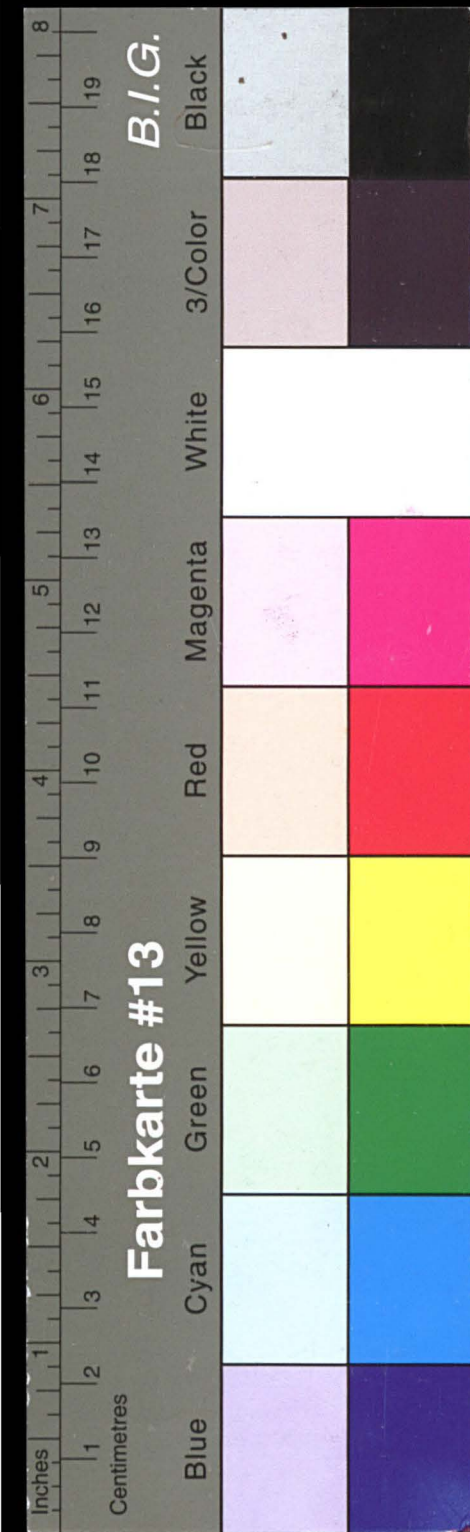
473



Kreisarchiv Stormarn E103

Gefördert durch die Deutsche Forschungsgemeinschaft (DFG) -
Projektnummer 415708552

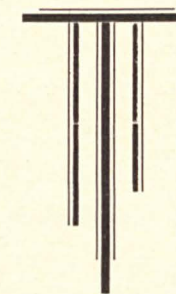




Kreisarchiv Stormarn E103

Gefördert durch die Deutsche Forschungsgemeinschaft (DFG) -
Projektnummer 415708552

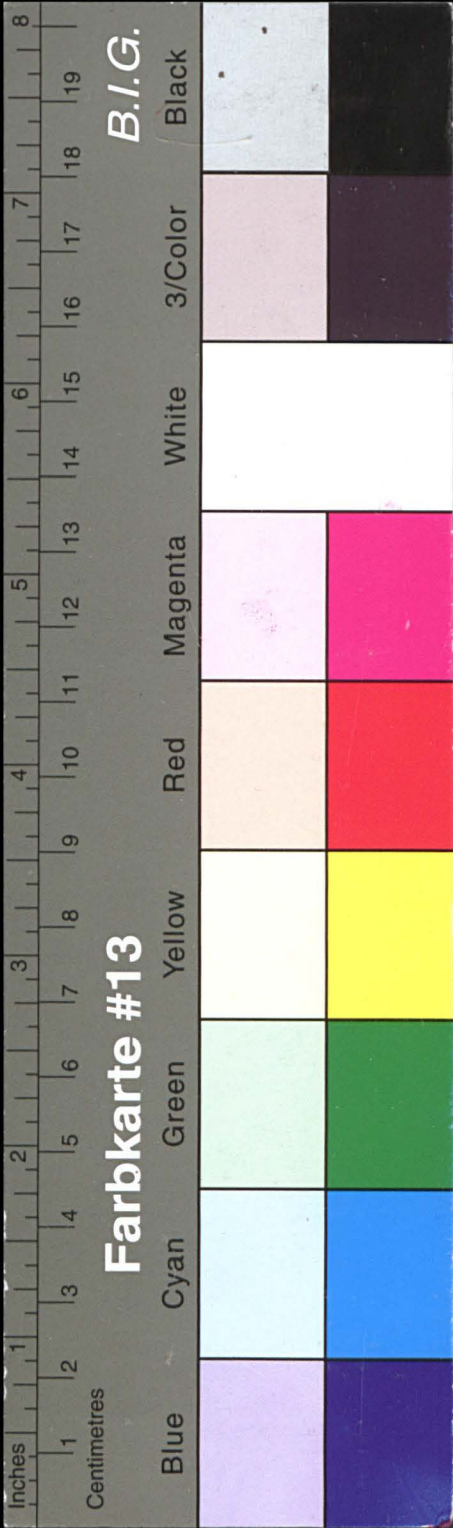
Spar- und Leihkasse der Stadt Bad Oldesloe



Geschäfts-Bericht 1930

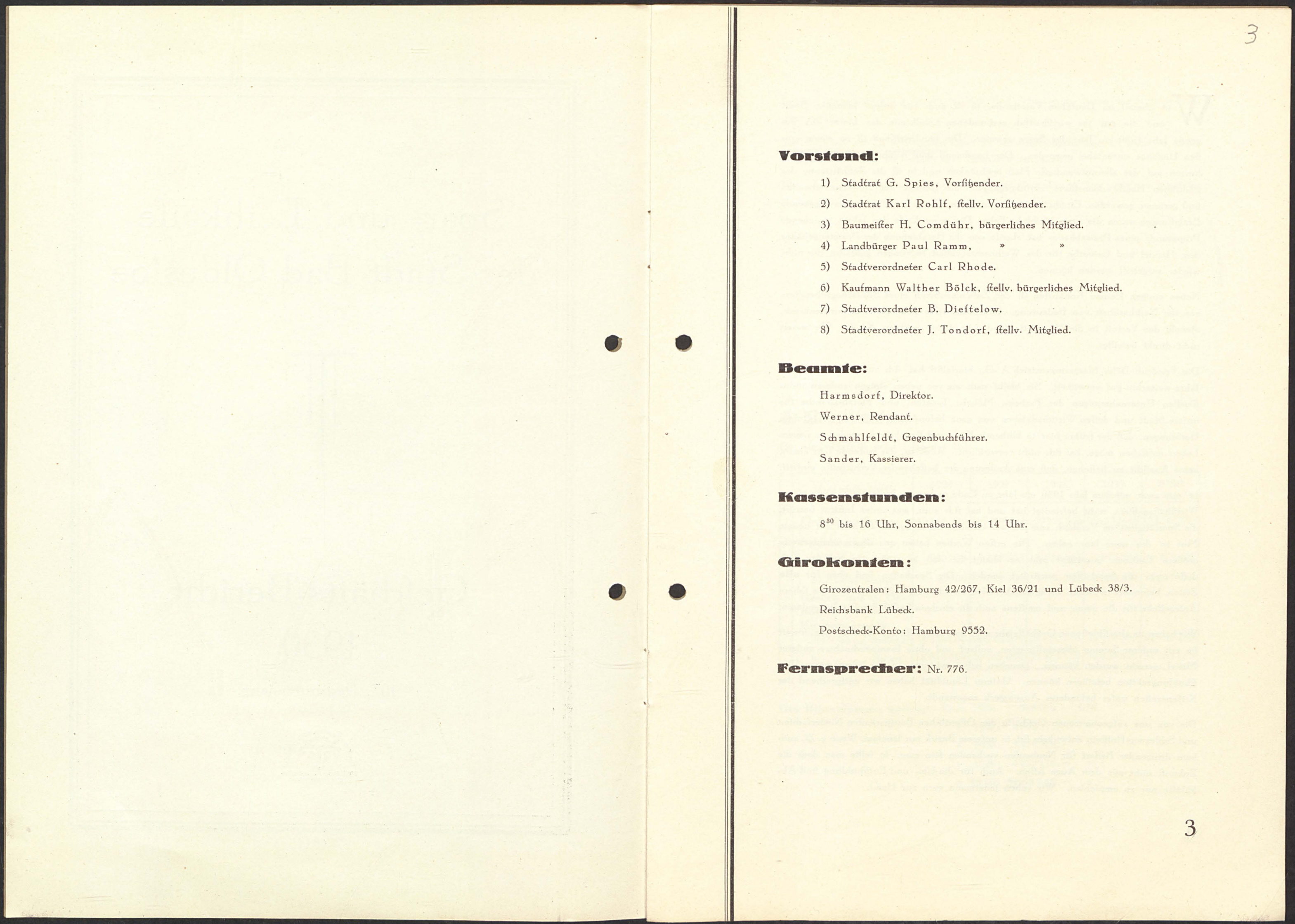
107. Rechnungsjahr

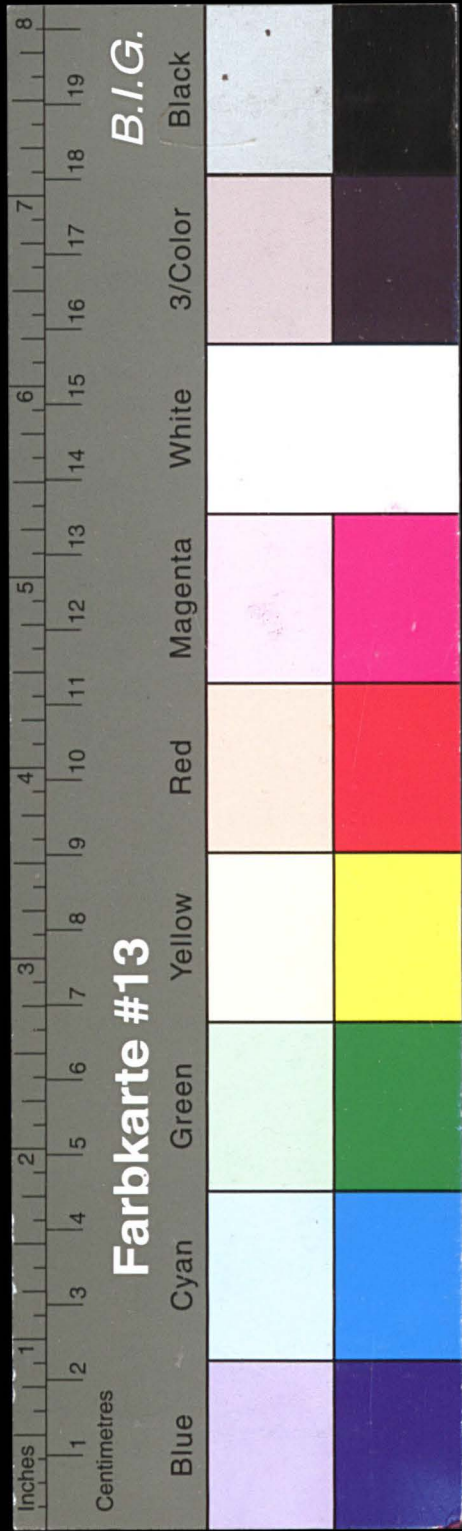




Kreisarchiv Stormarn E103

Gefördert durch die Deutsche Forschungsgemeinschaft (DFG) -
Projektnummer 415708552





Kreisarchiv Stormarn E103

Gefördert durch die Deutsche Forschungsgemeinschaft (DFG) -
Projektnummer 415708552

Wie überall im Deutschen Vaterlande, so ist auch für unsere heimische Stadt und die mit ihr wirtschaftlich verbundenen Landkreise das hinter uns liegende Jahr 1930 ein Jahr der Sorge gewesen. Die Landwirtschaft ist zu einem großen Umfange unrentabel geworden. Der Landmann muß Anschaffungen und Bestellungen auf das allernotwendigste Maß beschränken und so ist die Beschäftigung des städtischen Handwerksmeisters zurückgegangen, die Umsätze der Gewerbetreibenden sind geringer geworden, Einschränkungen auch dieser Kreise und sich daraus ergebende Entlassungen waren die unausbleibliche Folge. Die gegen Ende des Jahres einsetzende Propaganda eines Preisabbaues hat ebenso wie die Herabsetzung der Beamtengehälter dem Handel und Gewerbe für das Weihnachtsgeschäft Störungen gebracht, die nicht wieder aufgeholt werden können.

Neben einigen kleinen Konkursen ist der Zusammenbruch eines Schweinegroßhändlers aus der Nachbarschaft von Bedeutung. Glücklicherweise zieht dieser Zusammenbruch, obwohl der Verlust in die Hunderttausend geht, keine größeren Kreise. Wir waren nicht direkt beteiligt.

Die Friedrich Bölk Margarinevertrieb A.-G., hier selbst hat sich auch im verflossenen Jahre weiterhin gut entwickelt. Sie bleibt nach wie vor neben einigen anderen industriellen Unternehmungen der Farben-, Möbel-, Tapeten- und Metall-Branche für unsere Stadt und dessen Wirtschaftsleben von ganz besonderer Bedeutung. — Unsere Hoffnungen, daß der früher hier so blühende Kur- und Badebetrieb wieder zu neuem Leben entstehen möge, hat sich nicht verwirklicht. Auch für das laufende Jahr scheint keine Aussicht zu bestehen, daß eine Änderung der bestehenden Verhältnisse eintritt.

Ist nun zwar mit dem Jahr 1930 ein Jahr zu Ende gegangen, das weite Kreise unseres Wirtschaftsgebiets nicht befriedigt hat und hat sich auch, was unser Institut betrifft, die Spartätigkeit im Vergleich zum Vorjahr verlangsamt, so wollen wir doch mit neuem Mut in das neue Jahr gehen. Die ersten Wochen haben uns überraschenderweise größere Einlagen zugeführt und es scheint so, daß je größer die Not der Zeit, desto mehr die Sparkassen gewürdigt werden. Die Sparkassen sind eben für alle Zeiten, besonders in Zeiten wirtschaftlicher Not, in denen sie entstanden sind, die sichere Anlegestelle für die einen, und meistens auch die einzigen Leihstellen für die anderen.

Wir haben im abgeschlossenen Geschäftsjahr allen an uns gestellten Anforderungen, soweit sie mit unserer Lage übereinstimmen, vollauf und ohne Inanspruchnahme anderer Mittel gerecht werden können. Daneben haben wir uns an der kommunalen Umschuldungsaktion beteiligen können. Unserer Liquidität haben wir entsprechend der Krisenzeiten unser besonderes Augenmerk zugewandt.

Die von uns aufgenommenen Geschäfte der Öffentlichen Bauparkassen Niedersachsens und Schleswig-Holsteins entwickeln sich in unserem Bezirk nur langsam. Wenn z. Zt. auch kein dringender Bedarf für Neubauten vorhanden sein mag, so sollte man doch die Zukunft nicht aus dem Auge lassen. Auch für die Um- und Entschuldung sind Abschlüsse nur zu empfehlen. Wir gehen jedermann gern zur Hand.

In der Zusammenlegung des Vorstandes sind Änderungen gegen das Vorjahr nicht eingetreten.

Der Vorstand hat im verflossenen Jahre 52 Sitzungen abgehalten. Er hatte in diesen über 1425 Anträge zu beraten und Beschlüsse zu fassen.

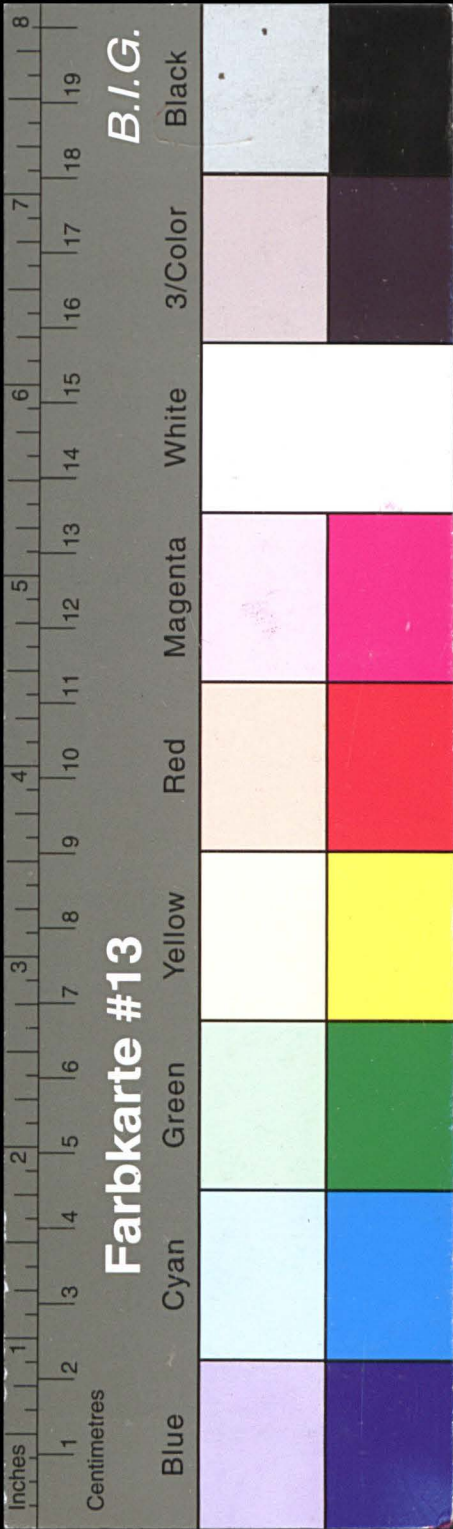
Über die Entwicklung und die Ergebnisse des Betriebes ist im einzelnen folgendes zu berichten:

1. Umsatz.

Die Umsatzstatistik zeigt folgendes Bild:

	Umsatzstatistik	1924 RM.	1927 RM.	1928 RM.	1929 RM.	1930 RM.
1	Gesamtumsatz	40 515 780	105 488 927	129 596 338	164 334 027	158 567 725
2	Sparkonten:					
	a) Einzahlungen	242 925	1 505 622	1 810 556	2 815 705	2 315 768
	b) Auszahlungen	65 700	679 195	1 050 302	1 632 414	1 747 243
3	Umsatz auf d. Depositen-, Giro- u. Kontokorrentk.					
	a) Umsatz a. d. Sollseite	8 084 722	20 704 659	25 752 716	32 479 302	31 140 185
	b) " " " Habenf.	8 014 860	20 517 890	25 474 178	32 629 435	31 588 915

Die Bilanzsumme betrug: Ende 1924: 386 912.— RM.
» 1927: 2 692 575.— »
» 1928: 3 478 508.— »
» 1929: 4 957 116.— »
» 1930: 5 668 746.— »



2. Sparverkehr.

	Anzahl der Sparbücher	1924 Stück	1927 Stück	1928 Stück	1929 Stück	1930 Stück
1	Bestand am Anfang des Jahres .	28	2344	3003	3709	4455
2	Anzahl der neueingerichteten Spar- bücher	863	861	960	1122	1231
3	Summe 1—2	891	3205	3963	4831	5686
4	Anzahl der aufgelösten Sparbücher	27	202	254	376	596
5	Bestand am Ende des Jahres .	864	3003	3709	4455	5090
6	Mithin Zuwachs im Laufe des Jahres	836	659	706	746	635

Die vorstehende Aufstellung enthält nur die neuen RM.-Einlagen.

Wir führen außerdem 9363 Aufwertungsparkonten mit zusammen RM. 1 887 000.— Einlagen.

	Höhe der Spareinlagen	1924 RM.	1927 RM.	1928 RM.	1929 RM.	1930 RM.
1	Bestand am Anfang des Jahres . .	2 195	1 302 885	2 129 312	2 889 567	4 072 857
2	Einzahlungen . .	236 010	1 402 153	1 637 139	2 548 776	2 048 773
3	Zinsgutschriften .	6 895	103 469	173 418	266 929	266 995
4	Summe 1—3 . .	245 100	2 808 507	3 939 869	5 705 272	6 388 625
5	Rückzahlungen .	65 700	679 195	1 050 302	1 632 415	1 747 243
6	Bestand am Ende des Jahres	179 400	2 129 312	2 889 567	4 072 857	4 641 382
7	Mithin Zuwachs im Laufe des Jahres .	177 205	826 427	760 255	1 183 290	568 525

Hier zeigt sich ein erfreulicher Zuwachs der Einlagen von RM. 568 525.— gegen das Vorjahr.

Der Durchschnittsbetrag eines Sparbuches betrug:

Ende 1924: 207.87 RM.
» 1927: 709.06 »
» 1928: 779.06 »
» 1929: 914.22 »
» 1930: 911.86 »

Am Jahreschluß befanden sich 5090 Sparbücher im Umlauf mit Einlagen:

Ende	bis 20 RM.	über 20 bis 100 RM.	über 100 bis 500 RM.	über 500 bis 1000 RM.	über 1000 bis 3000 RM	über 3000 bis 5000 RM.	über 5000 RM.	Stück
1924	391	233	146	60	29	5	—	864
1927	664	621	928	310	348	69	63	3003
1928	765	732	1127	433	450	99	103	3709
1929	897	900	1280	503	609	117	149	4455
1930	1114	1004	1439	538	667	152	176	5090

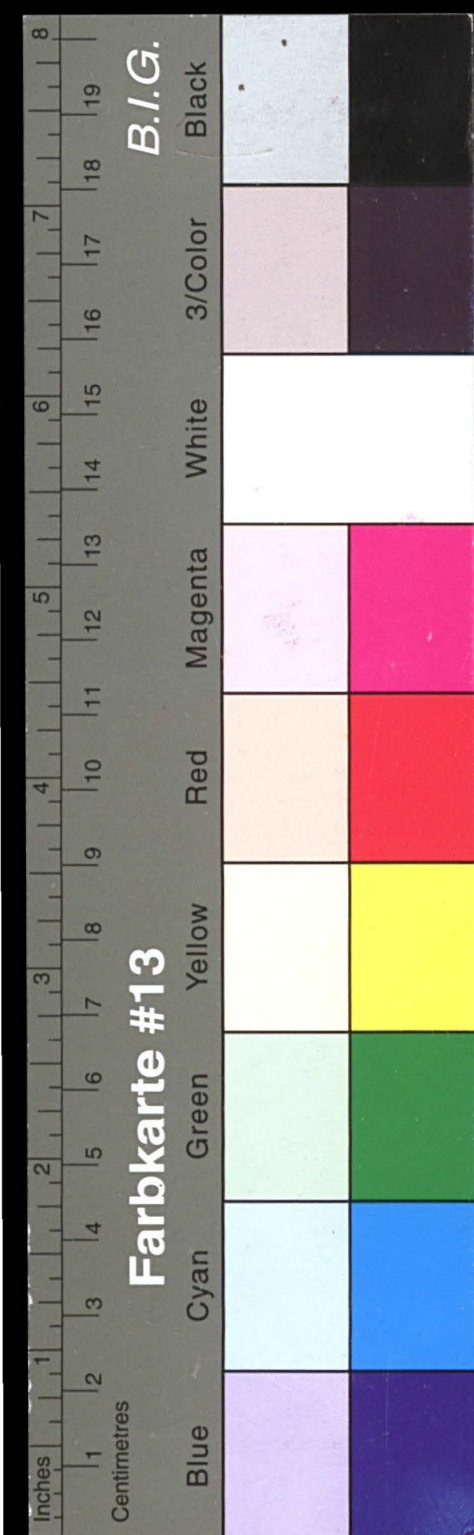
Auch die Anzahl der im Umlauf befindlichen Sparbücher hat eine Zunahme von 635 Stück gegen das Vorjahr erfahren. Seit mehreren Jahren sind die Bücher mit einem Guthaben von RM. 100.— bis 500.— in der Mehrzahl.

An **Heimsparbüchern** haben wir 796 ausgegeben. Dieselben erfreuen sich zunehmender Beliebtheit sowohl von Seiten der Erwachsenen, wie auch der Kinder. Mit dem von uns aufgenommenen Vertrieb haben wir augenscheinlich einem Bedürfnis entsprochen. Die Entleerung brachte im verfloffenen Jahr die nette Summe von RM. 21 465.— Als Werbezeitschrift verteilen wir laufend die »Sparkassenrundschau« in 2000 Exemplaren. Dieselbe wird von Jung und Alt gern gelesen.

3. Giro-, Kontokorrent- und Scheck-Verkehr

Im Giro- und Scheckverkehr legen wir unser größtes Augenmerk auf schnellste und prompte Erledigung. Der Spargiro-Verkehr unserer Organisation funktioniert in allen Teilen gut. Das Gironeß umfaßt 11 500 Zahlstellen. Unsere Kunden benutzen bereits seit mehreren Jahren sowohl für den Innen- wie für den Außenverkehr ausnahmslos die rote Girokarte. Im Außenverkehr läuft die Karte mit der heutigen Schnelligkeit der gewöhnlichen Briefpost dem Girokonto des Begünstigten zu.

Wir zählen außer der hiesigen Geschäftswelt und den Besitzern landwirtschaftlicher Betriebe der Umgegend sowie der städtischen Betriebsunternehmungen alle öffentlichen Kassen zu unsern Kunden, so die Finanz- und Zollkasse, das Arbeitsamt, die Kirchen- und Krankenkassen, das Kulturamt, die Gerichtskasse. Neuerdings ist auch dem hiesigen Obergerichtsvollzieher die Kontoführung und der Überweisungsverkehr durch uns gestattet. Unser Verhältnis zur Post ist, was besonders der Austausch von Zahlungsmitteln betrifft, ein angenehm freundschaftliches. Dem Fernsprechamt überweisen wir allmonatlich auf Grund uns von den angeschlossenen Teilnehmern erteilten Daueraufträgen für eine große Anzahl Kunden die Fernsprechgebühren. Wir empfehlen, von der Einrichtung der Daueraufträge ausgiebigen Gebrauch auch für andere wiederkehrende Zahlungsarten, wie Steuer, Licht- und Waffergeld, Mieten, Zinsen, Schul-



Kreisarchiv Stormarn E103

Gefördert durch die Deutsche Forschungsgemeinschaft (DFG) -
Projektnummer 415708552

gelder, Krankenkassenbeiträge etc. zu machen. So wird unsere Sparkasse noch mehr zur eigentlichen Geldanstalt der Bevölkerung des hiesigen Geschäftsbezirks. So wird es möglich, einen Kreislauf zu schaffen und aus diesem wieder Nutzen zu ziehen, unsere einheimischen Wirtschaftskreise zu stärken.

Anzahl der Depoſiten-, Giro- und Kontokorrentkonten und Höhe der Guthaben:

Jahr	Bestand am Anfang des Jahres		Im Laufe des Jahres		Bestand am Ende des Jahres		
	Anzahl	Betrag RM.	neu eröffnet Anzahl	aufgelöst Anzahl	Anzahl	Betrag RM.	Durchschnitt eines Kontos RM.
1924	676	47 517	103	18	761	252 253	331
1927	878	330 945	40	17	901	407 465	452
1928	901	407 465	113	62	952	460 056	483
1929	952	460 056	65	17	1 000	746 485	746
1930	1000	746 485	96	61	1 035	865 620	836

Die Zahl der Girokonten stieg von 1000 auf 1035. Die bargeldlose Ausgleichung innerhalb unseres Wirtschaftsgebietes ist durch die Kontenführung bei uns in einem recht beachtenswerten Umfange gegeben.

4. Kredite.

Die nachfolgende Aufstellung zeigt den Stand der Ende des Jahres gegebenen **kurzfristigen Kredite**.

Kurzfristige Kredite ultm. 1930			
Sicherheiten:			
		Anzahl	Betrag RM.
1	gegen hypothekarische Sicherheit	118	890 010.—
2	gegen Faustpfand, Bürgschaft und Schuldschein . .	163	304 652.—
3	durch Diskontierung von Wechſeln	732	549 019.25
Summe			1 743 681.25

Wir diskontierten im verfloſſenen Jahre 3649 Wechſel im Gesamtbetrage von RM. 2 750 527.30

Langfristige **Hypothekendarlehen** waren ausgegeben

Langfristige Hypothekendarlehen	bis 1000 RM.		1001 bis 5000 RM.		über 5000 RM.		Gesamt-		davon 1930 neu gegeben	
	Anzahl	Betrag RM.	Anzahl	Betrag RM.	Anzahl	Betrag RM.	Anzahl	Betrag RM.	Anzahl	Betrag RM.
a) auf landwirtsch. Grundstücke	43	29 274.—	79	209 443.—	27	273 800.—	149	512 517.—	38	144 800.—
b) auf städtische Grundstücke	36	29 194.21	110	319 024.83	72	916 892.58	218	1 265 111.62	35	330 200.—
Summe	79	58 468.21	189	528 467.83	99	1 190 692.58	367	1 777 628.62	73	475 000.—
Von a und b für den Wohnungsneubau insgesamt							davon 1930 neu gegeben			
							Anzahl	Betrag RM.	Anzahl	Betrag RM.
							78	745 572.—	15	241 700.—

An Aufwertungshypotheken führen wir 880 Posten mit zusammen RM. 1 550 000.—.

5. Wertpapiere.

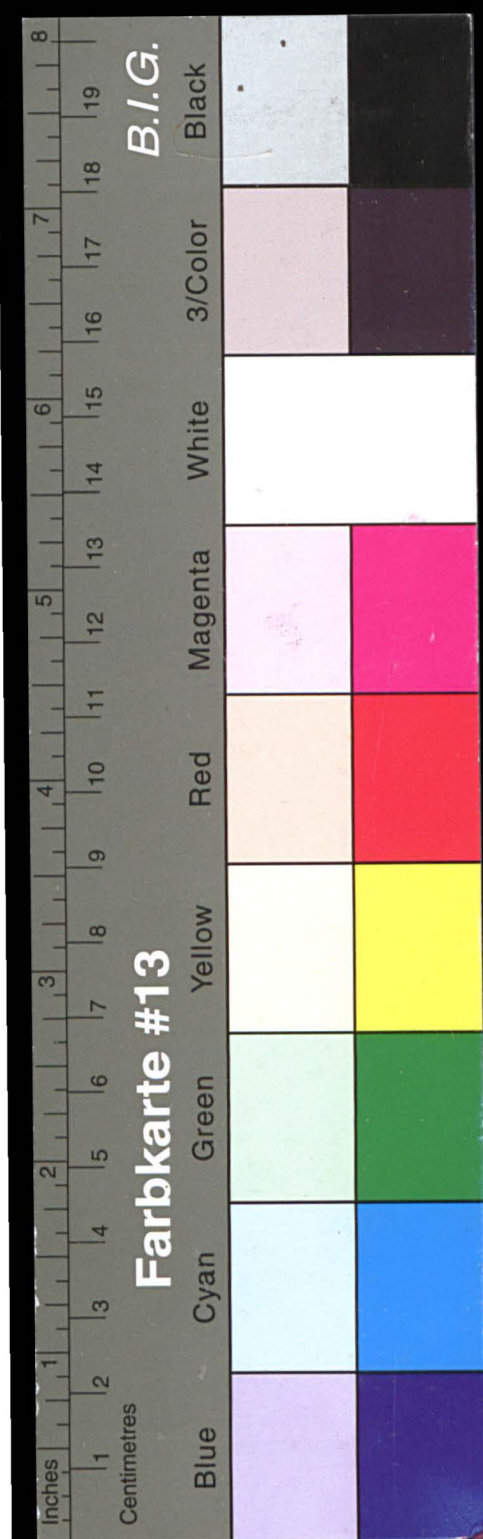
Das Wertpapiergeschäft war recht minimal. Unsere Kundſchaft zeigte unter den obwaltenden Verhältnissen nur wenig Interesse.

6. Liquidität.

In Berücksichtigung der wirtschaftlich unruhigen Zeiten haben wir dem Liquiditätsgedanken erhöhte Aufmerksamkeit zugewandt. Wir haben unser gesamtes Wechselmaterial im Portefeuille behalten, um uns die Möglichkeit einer evtl. Weiterbegebung offen zu halten. Lombardfähige Inhaberpapiere und Bankguthaben ergänzen diese Reserve auf etwa 30 % der Passiven.

7. Reingewinn.

Wie die nachfolgende Gewinn- und Verlustrechnung zeigt, erzielten wir im verfloſſenen Rechnungsjahr nach erfolgter Abschreibung auf Grundstück- und Inventarkonto einen **Reingewinn von RM. 69 000.—**. Wir werden ſahungsgemäß RM. 27 600.— dem Refervefonds überweisen. Die Stadt erhält ebenfalls RM. 27 600.— und der hiesige Sparkassenverein RM. 13 800.— zur Verwendung für wohltätige und gemeinnützige Zwecke. Damit sind unsere Reserven auf RM. 139 699.50 angewachsen.



Kreisarchiv Stormarn E103

Gefördert durch die Deutsche Forschungsgemeinschaft (DFG) -
Projektnummer 415708552

Gewinn- und			
Soll		Haben	
An	Unkosten-Konto, Verwaltungskosten 1930	89 907	14
»	Effekten-Reserve-Konto, Kursgewinn	3 537	11
»	Geschäftsgrundstücks-Konto, Abschreibung	534	81
»	Inventar-Konto, Abschreibung	953	56
	Reingewinn: RM. 69000.—*		
»	Reservefonds-Konto	27 600	—
»	Gewinnanteil der Stadt	27 600	—
»	Sparkassen Verein	13 800	—
	<i>RM</i>	163 932	62

* Verteilung vorbehaltlich Genehmigung

Bilanz-Konto			
Vermögen			
An	Hypotheken-Konto	1 777 628	62
»	Darlehns-Konto gegen Bürgschaft	166 842	70
»	Darlehns-Konto gegen Faustpfand	25 905	15
»	Darlehns-Konto an Gemeinden	280 734	76
»	Konto-Korrent-Konto, Debitoren	1 194 662	19
»	Wechsel-Konto	549 019	25
»	Effekten-Konto Nennwert: RM. 1 094 137.—	833 498	94
»	Zinshebungs-Konto	48 779	02
»	Prozeßkosten-Konto	257	89
»	Geschäftsgrundstücks-Konto	5 000	—
»	Inventar-Konto	1 965	94
»	Beteiligung	63 600	—
»	Bank-Konten	469 783	40
»	Interims-Konto	11 420	53
»	Aufwertungsmaße	207 620	94
»	Kassa-Konto	32 027	40
»	Bürgschafts-Schuldner RM. 55 500.—		
»	Rediskontierte Wechsel » —.—		
	<i>RM</i>	5 668 746	73

Der Vorstand:

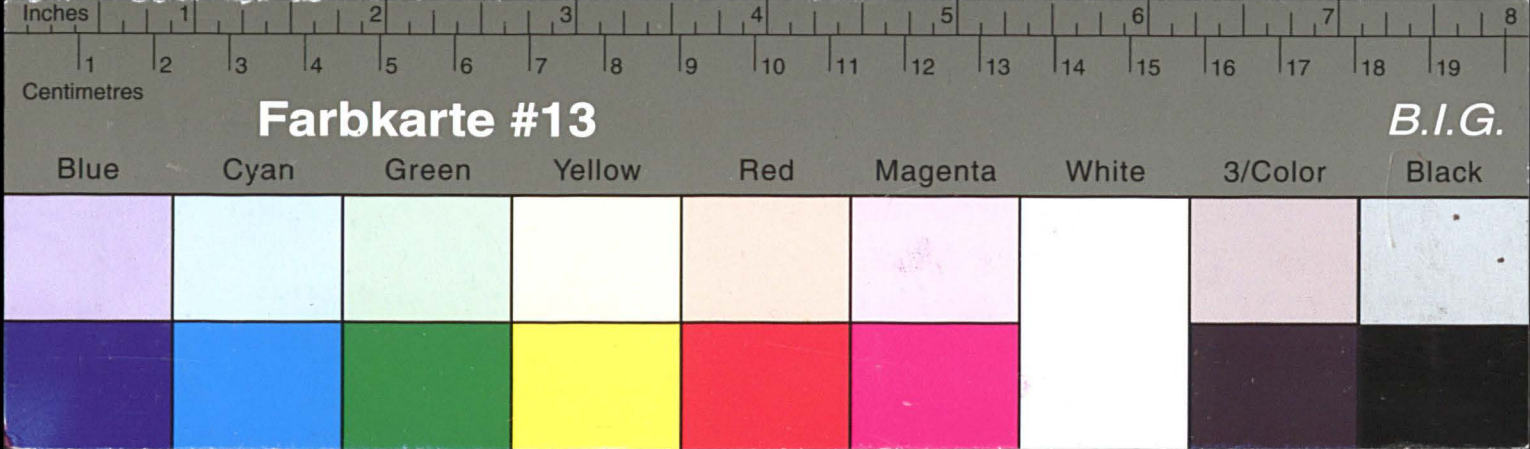
G. Spies, Karl Rohlf, H. Comdühr, Paul Ramm, C. Rohde,
Walther Bölk, B. Diefelow, J. Tondorf

Verlust-Konto			
		Haben	
Per	Provisionen-Konto	3 009	45
»	Zinsen-Konto, Gewinn an Zinsen	157 125	06
»	Gebühren-Konto, Stahlfachmiete	261	—
»	Effekten-Konto, Kursgewinn	3 537	11
	<i>RM</i>	163 932	62

am 31. Dezember 1930			
		Schulden	
Per	Spareinlagen-Konto	4 641 382	86
»	Konto-Korrent-Konto, Kreditoren	865 620	77
»	Verwahrgelder	8 163	74
»	Sparkassenverein	13 879	86
»	Effekten-Reserve-Konto	3 538	11
»	Reservefonds-Konto	124 161	39
»	Sonderrücklage-Konto	12 000	—
»	Bürgschafts-Verpflichtung RM. 55 500.—		
»	Verpflichtungen aus rediskontierten Wechseln —.—		
	<i>RM</i>	5 668 746	73

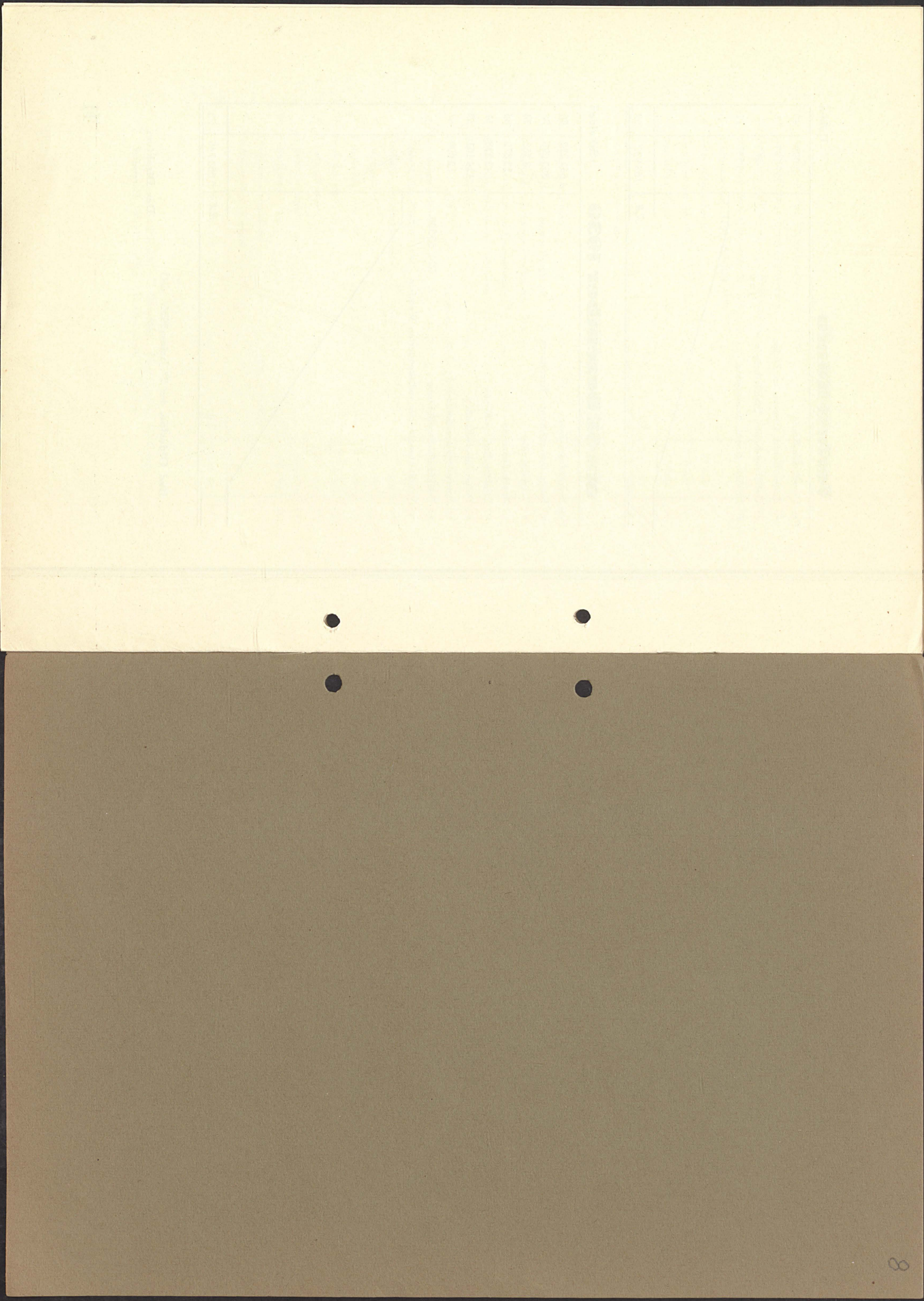
Bad Oldesloe, den 27. Januar 1931

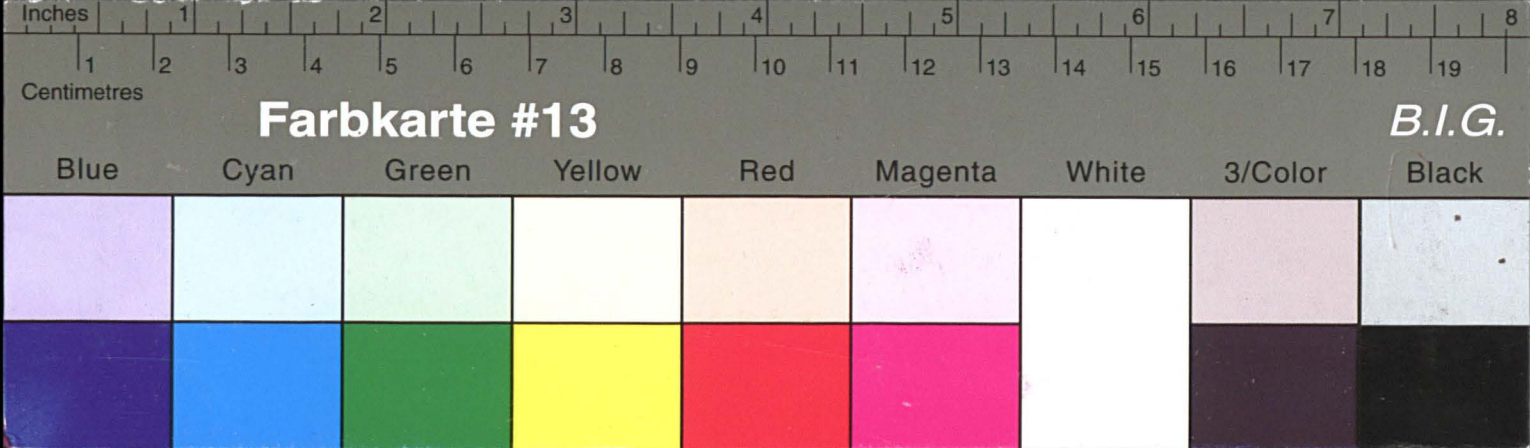
Der Direktor:
Harmsdorf



Kreisarchiv Stormarn E103

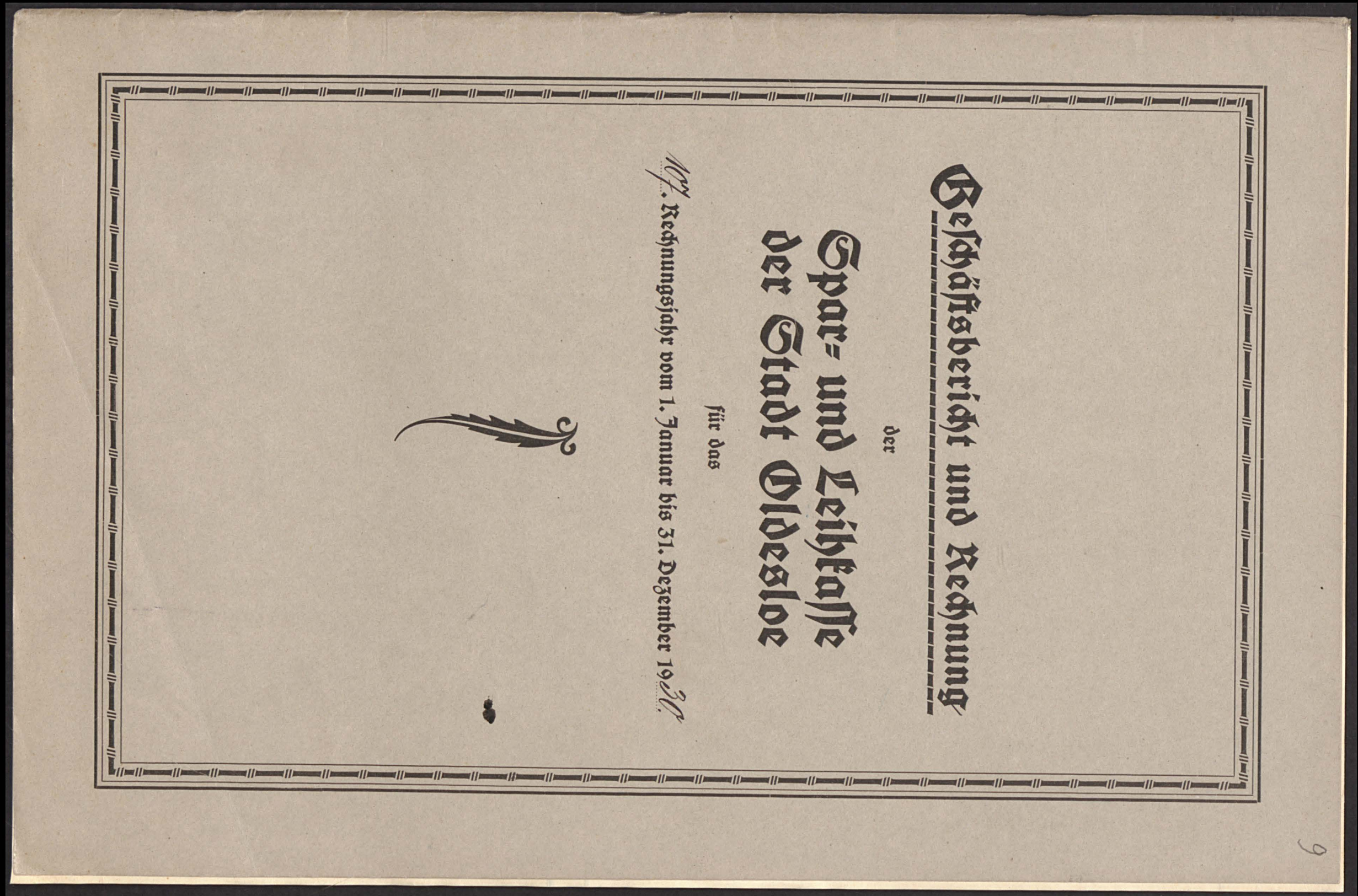
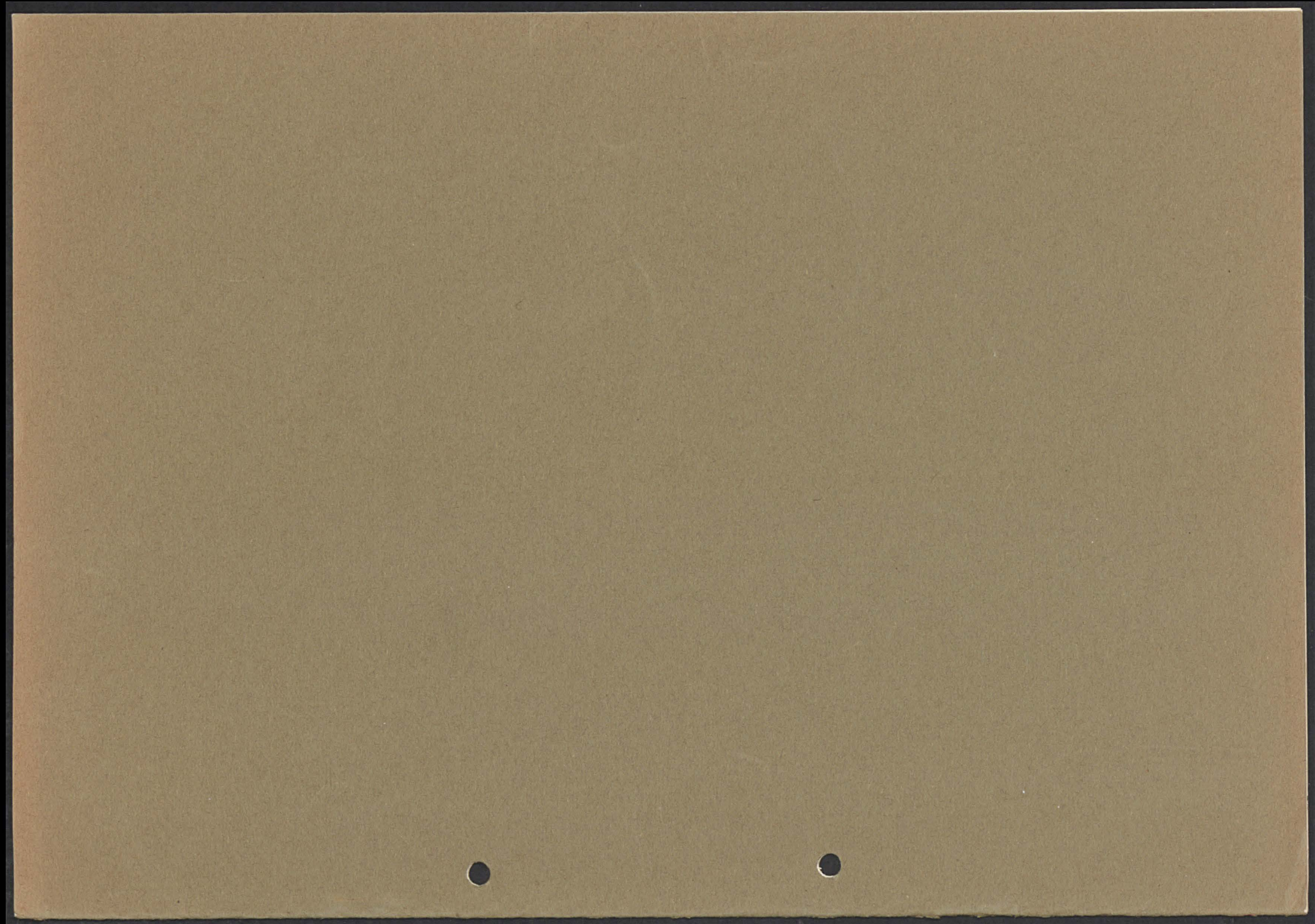
Gefördert durch die Deutsche Forschungsgemeinschaft (DFG) -
Projektnummer 415708552

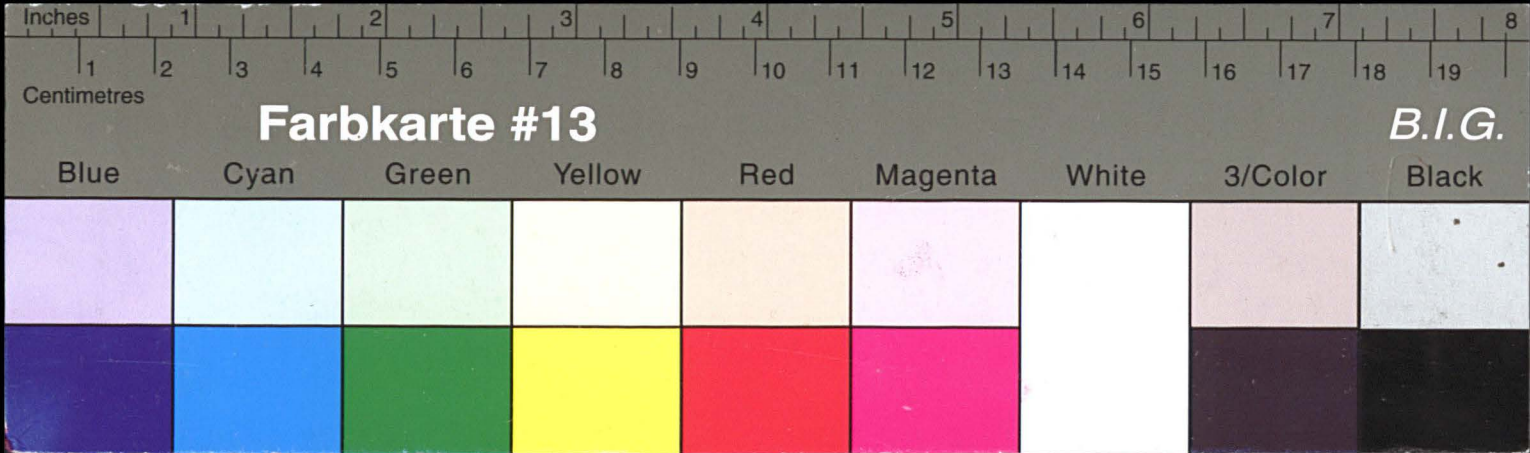




Kreisarchiv Stormarn E103

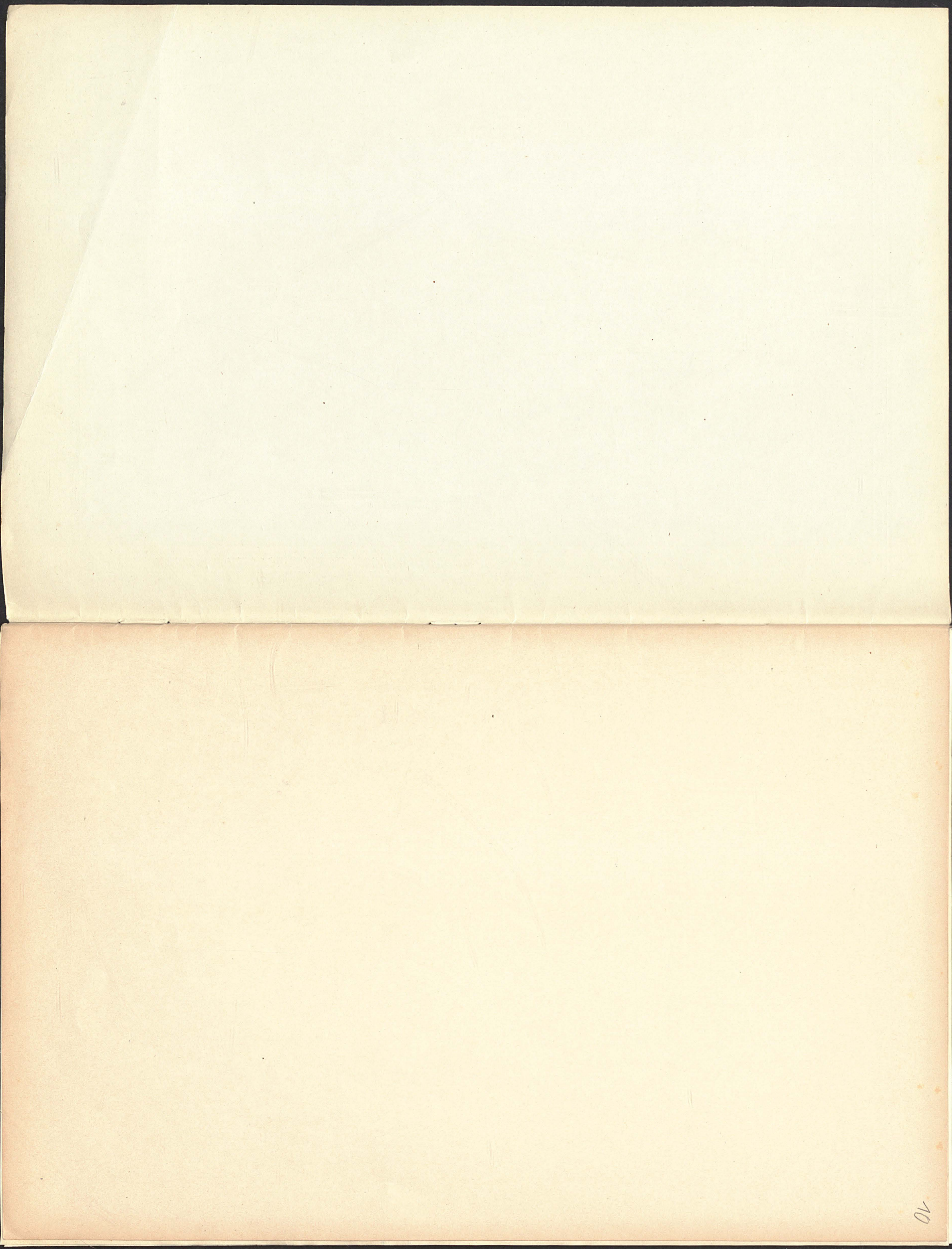
Gefördert durch die Deutsche Forschungsgemeinschaft (DFG) -
Projektnummer 415708552

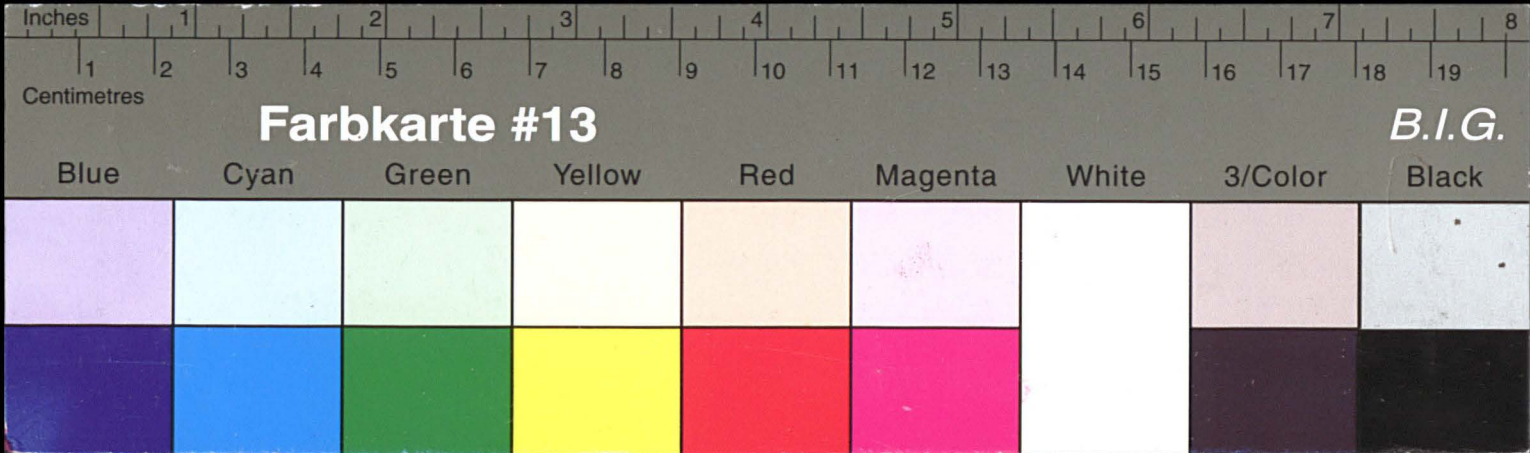




Kreisarchiv Stormarn E103

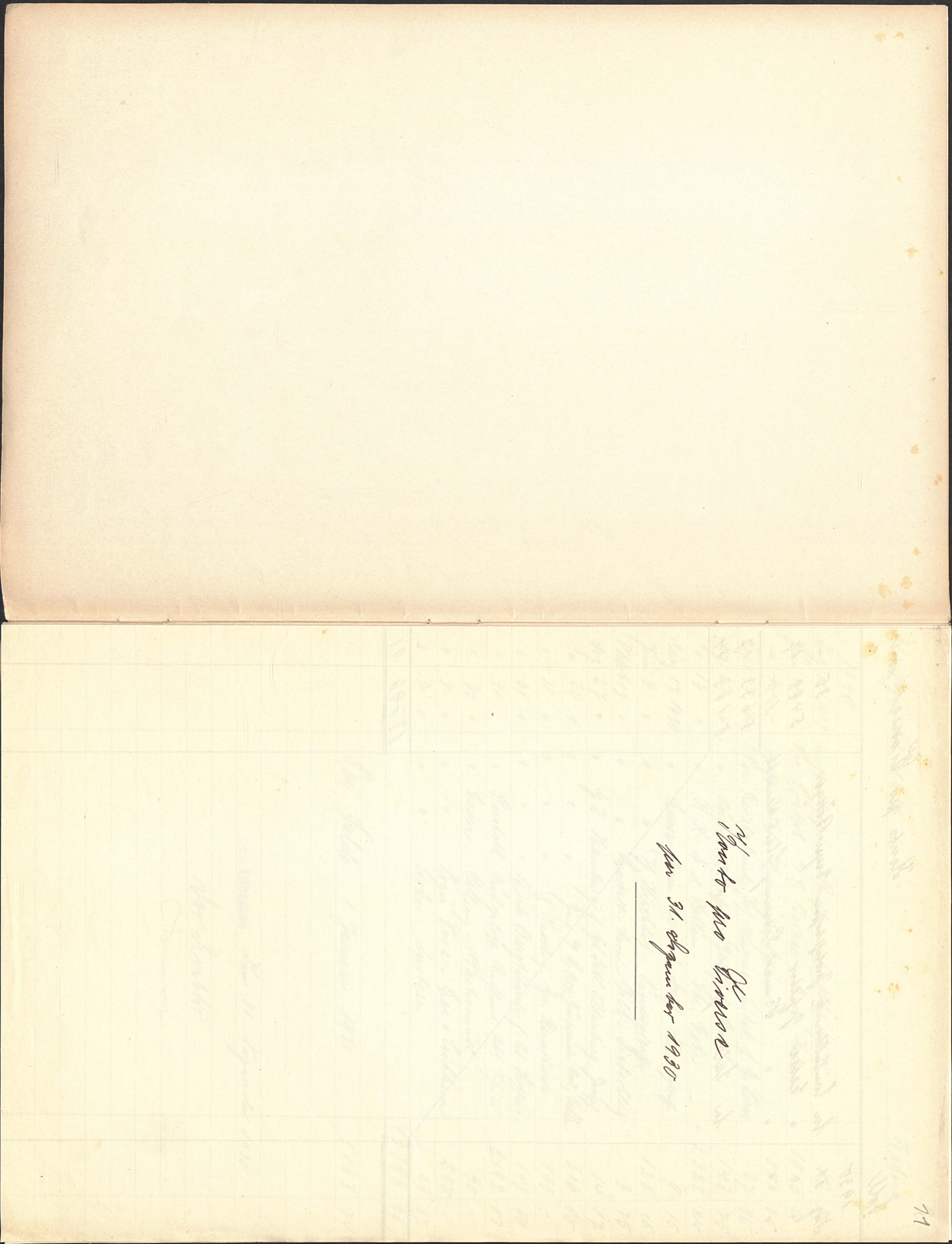
Gefördert durch die Deutsche Forschungsgemeinschaft (DFG) -
Projektnummer 415708552

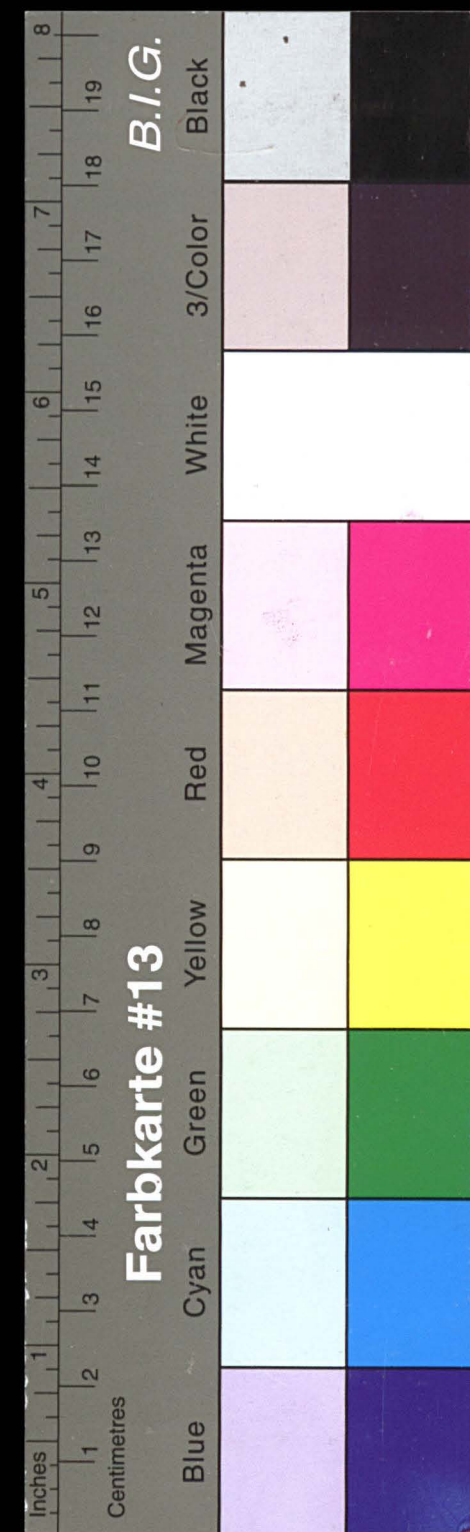




Kreisarchiv Stormarn E103

Gefördert durch die Deutsche Forschungsgemeinschaft (DFG) -
Projektnummer 415708552





Gefördert durch die Deutsche Forschungsgemeinschaft (DFG) -
Projektnummer 415708552

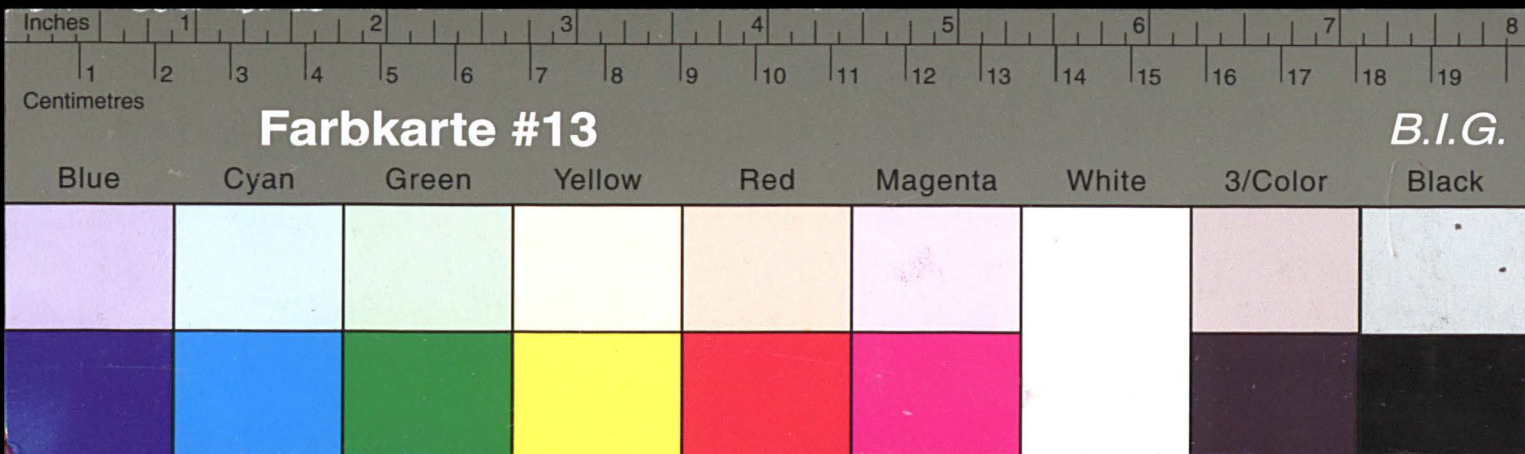
Konto pro Diverse med 31. September 1930						Haben.
1930				1930		
Sep. 31.	for Landsthorunk fortælleren Euge. Böttger	35 -		Sep. 31. 1928	widt aflystama Thierlandrup Abtj. Hilt	67 09
" "	" Cassa Gjeller	5498 17		Juni 22. "	For Postsk. i L. Becken - b. d. Hellen	1055 21
" "	" " med Tisinger Leick Mandat.	100 -		" 31 "	Gastindata Konvinsgeskinner	886 80
		5633 17		Sep. 14. 1929	For Reichsbank, J. Wagner, Liebek f. fr. Hellen	27 90
	for Saldo p. 31. 12. 1930	8163 74		Sep. 27. "	" Aufwart Kamp, Jindf. Rente	143 75
				" 16 "	" H. K. b. d. Hellen - Skr. Vok	2322 24
				Nov. 17 1930	" Cassa Gam. Kasbek - Hof - Fimungesp	9 15
				Juni 6 "	" " ff Kirchhof - Fimungesp	125 15
				Okt. 13 "	" " Knott - Karin Wile - Sidschlag	3 75
				Sep. 27 "	" G. Z. Hamburg f. G. d. H. Oldenburg, Jindf.	14 17
				" 29 "	" " " Jindf. 7 L. 800. Fintunke Kul, Hellen	316 80
				" 31 "	" " " f. Knott f. fr. Reichsbank	115 -
				" 31 "	" " " Sparks Baugelside f. W. Tupper	148 50
				" 31 "	" Reichste Andglopp Thierland. Abt. Hilt	8192 03
				" 30 "	" Cassa Relling - Wachsmuth	90 -
				" 31 "	" " Trau Voss - Spar + Leikham	250 -
				" 31 "	" " Licken - Gustern	29 37
		13796 91				13796 91
					For Saldo 1. Januar 1931	8163 74

Dad Oldesloe, den 31. September 1930

for Direktor.

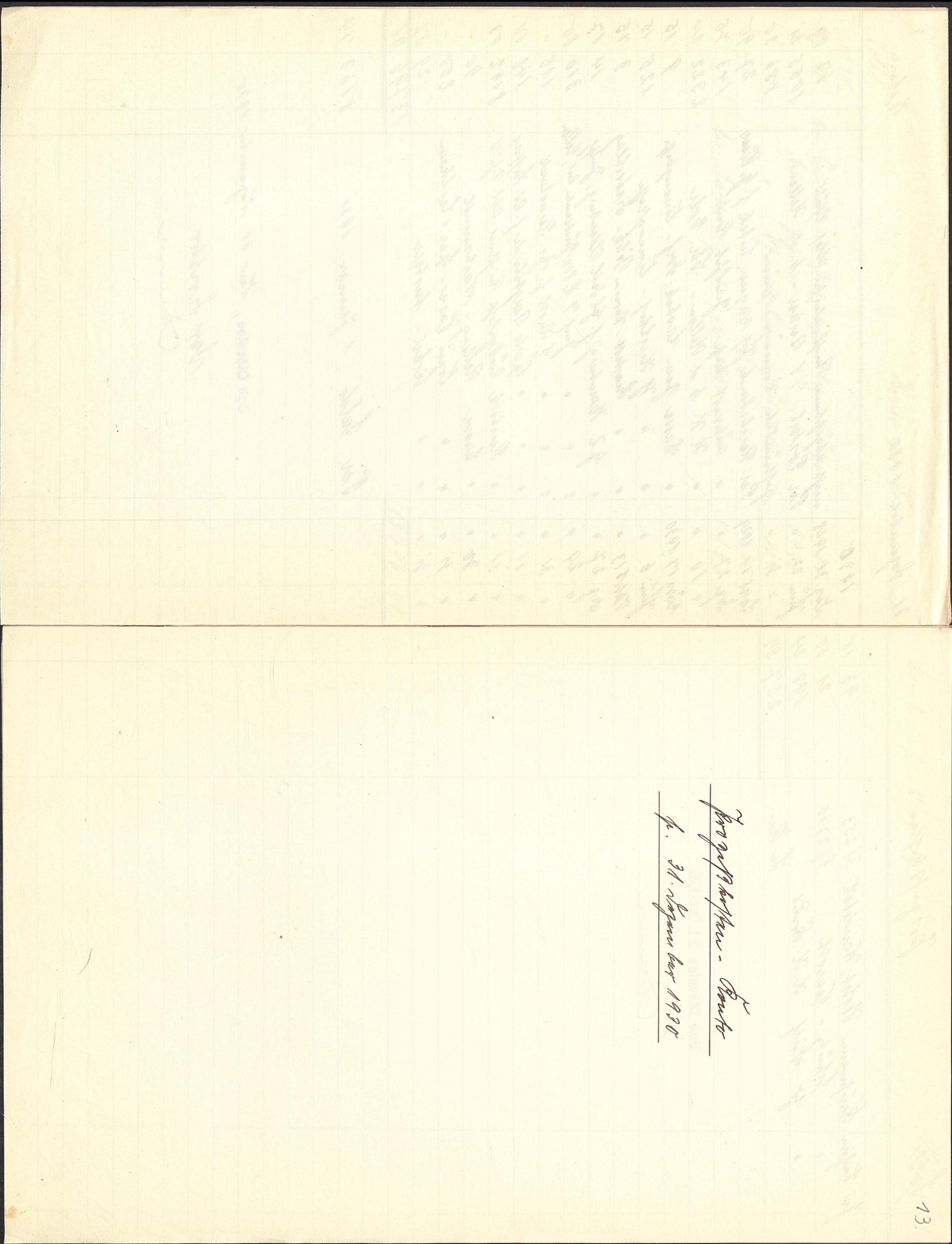
[Signature]

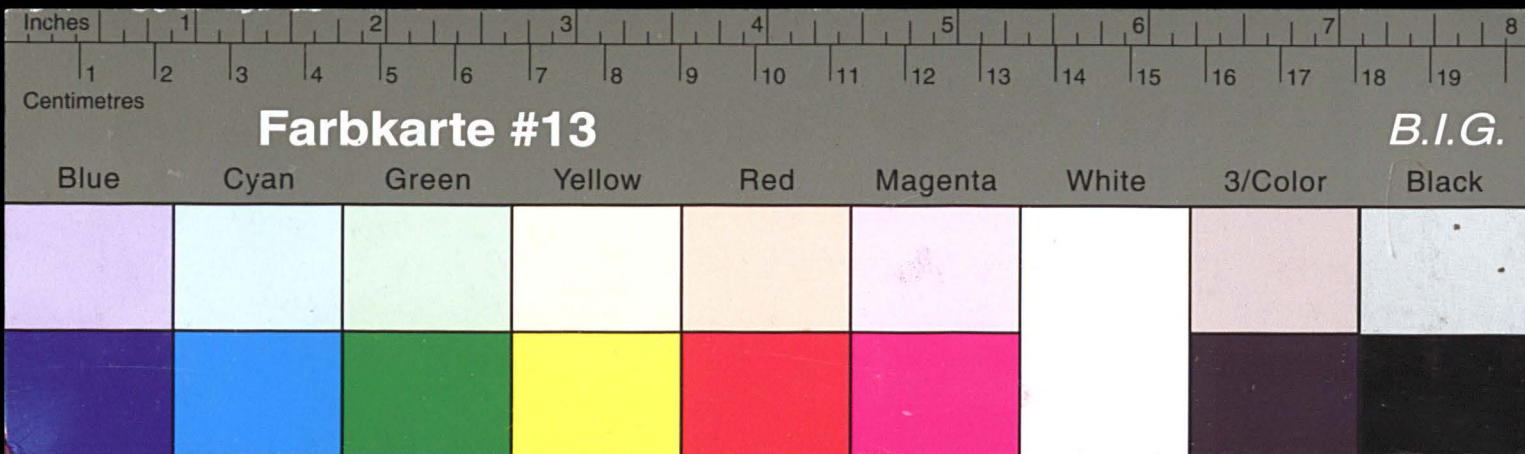
Der Direktor.
Stamm



Kreisarchiv Stormarn E103

Gefördert durch die Deutsche Forschungsgemeinschaft (DFG) -
Projektnummer 415708552

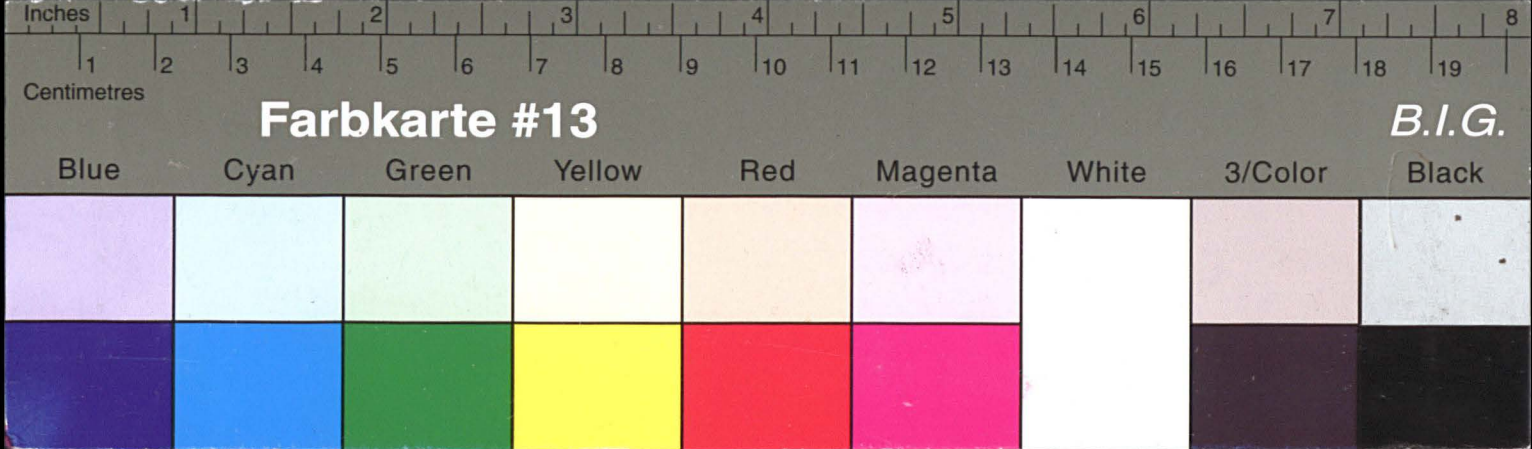




Kreisarchiv Stormarn E103

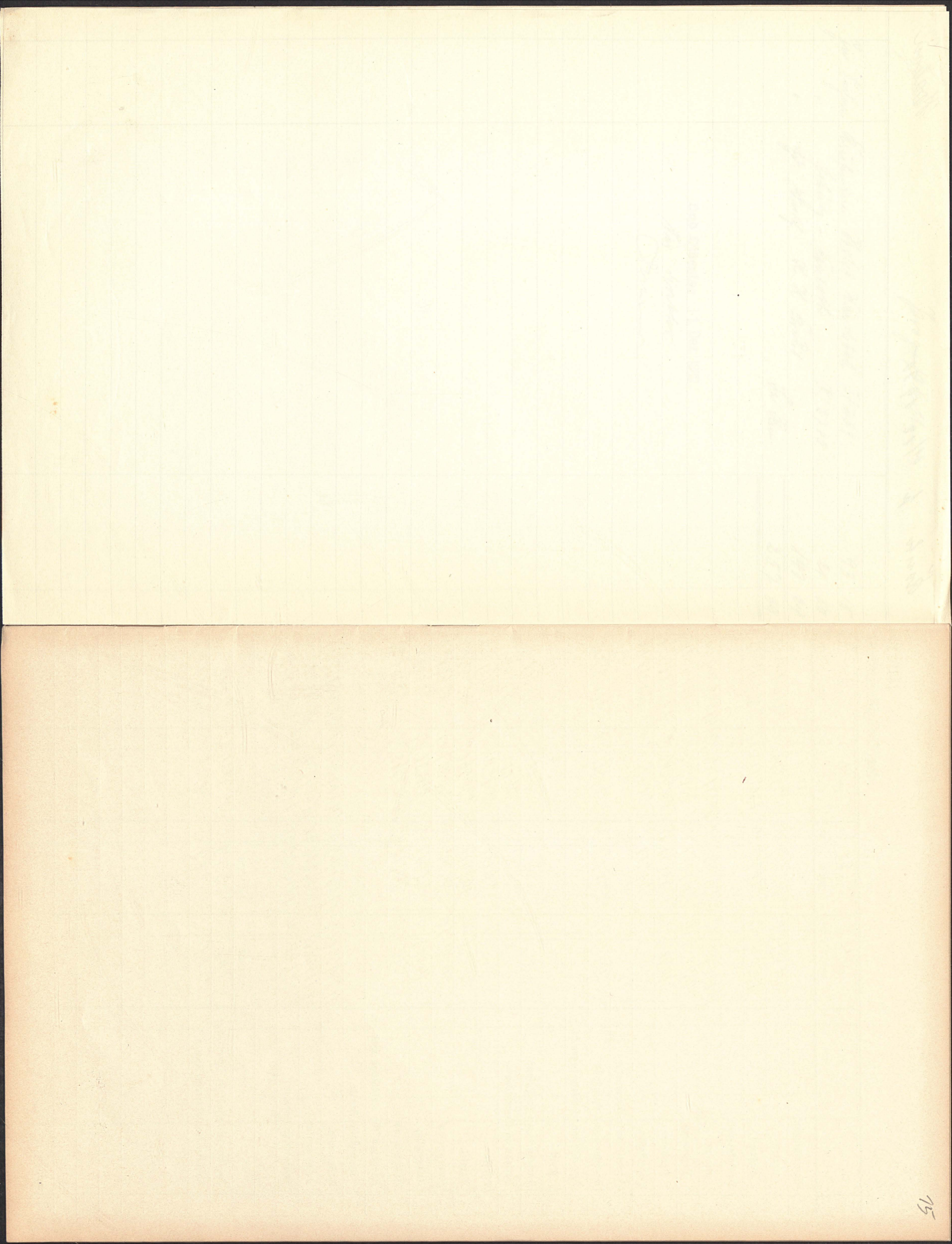
Gefördert durch die Deutsche Forschungsgemeinschaft (DFG) -
Projektnummer 415708552

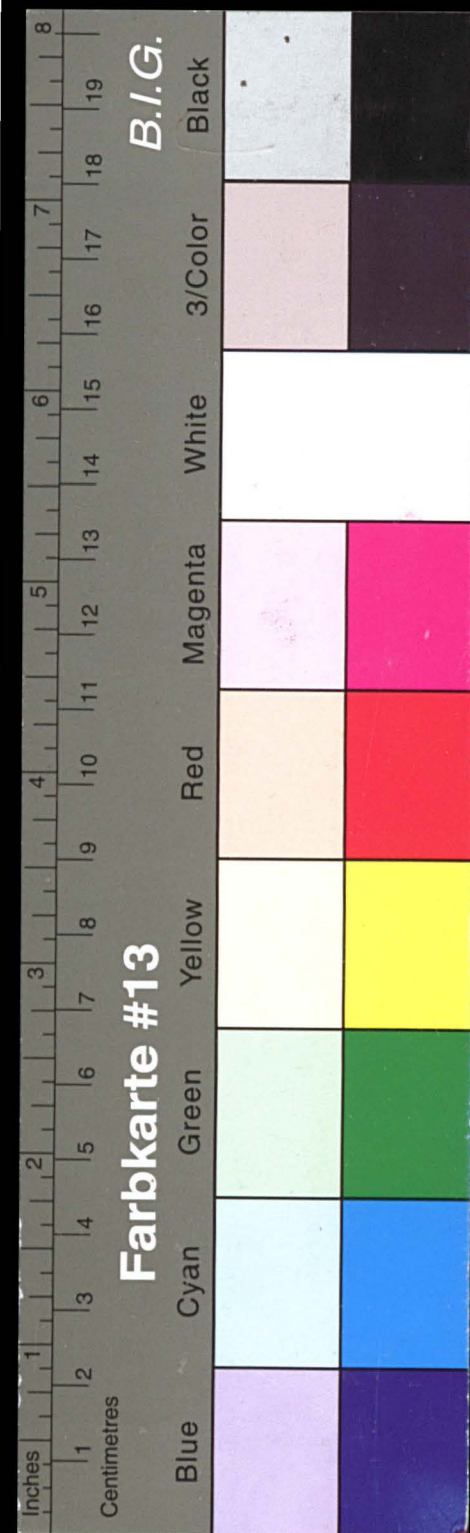
[illegible]



Kreisarchiv Stormarn E103

Gefördert durch die Deutsche Forschungsgemeinschaft (DFG) -
Projektnummer 415708552





Kreisarchiv Stormarn E103

Gefördert durch die Deutsche Forschungsgemeinschaft (DFG) -
Projektnummer 415708552

4

Über- der Geschäftsergebnisse

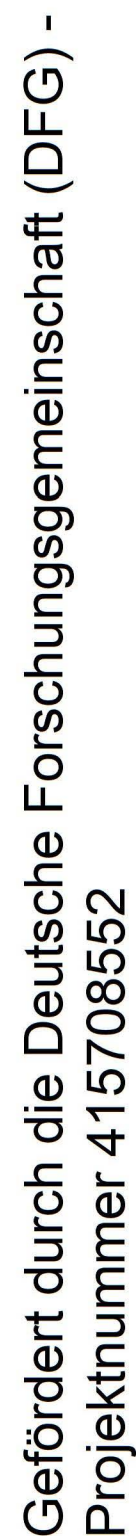
	19 24		19 25		19 26		19 27	
	me.	pf.	me.	pf.	me.	pf.	me.	pf.
Spareinlagen:								
Umsatz	308 626	52	916 339	82	1475 853	09	2184 879	08
Bestand	179 399	93	586 383	52	1302 885	61	2129 312	95
Kontokorrent:								
Umsatz	16 099	582 89	267 554	32 20	305 818	82 33	41 222	549 40
Kreditoren	252 253	84	391 067	74	33 094	85	407 465	84
Debitoren	314 706	46	651 653	62	793 543	02	1056 833	41
Hypotheken	—	—	21 301	—	206 895	—	618 087	34
Amortisations-Hypotheken	—	—	—	—	—	—	—	—
Darlehn gegen Bürgschaft	249 717	60	30 055	—	79 386	51	107 725	02
Amortisations-Darlehn gegen Bürg-	—	—	—	—	—	—	—	—
schaft	—	—	—	—	—	—	—	—
Darlehn gegen Faustpfand	—	—	—	—	8 000	—	11 500	—
Darlehn an Gemeinden	—	—	—	—	16 000	—	19 000	—
Effekten	—	—	26 800	—	37 374	—	15 31	15
Wechsel	74 426	14	191 900	41	230 560	29	335 355	97
Zinnsgewinn	59 192	30	75 192	72	76 147	11	87 660	26
Reingewinn	14 003	04	20 317	42	25 250	97	20 000	—
Reservefonds	78 77	78	34 110	42	47 361	39	55 361	39
Ausgaben für wohltätige und ge-	—	—	—	—	—	—	—	—
meinnützige Zwecke	—	—	—	—	—	—	—	—
Kassenumsatz	113 793	70 43	17 661	845 91	24 801	968 08	30 345	852 19
Gesamtumsatz	40 515	780 —	66 766	286 90	78 687	821 02	105 488	907 14
Verwaltetes Kapital	386 912	64	1084 622	36	1832 930	28	2692 575	—
	Stück		Stück		Stück		Stück	
Im Umlauf befindliche Sparbücher	863		1577		2344		3003	
Zahl der Kontokorrent-Konten	761		803		878		901	

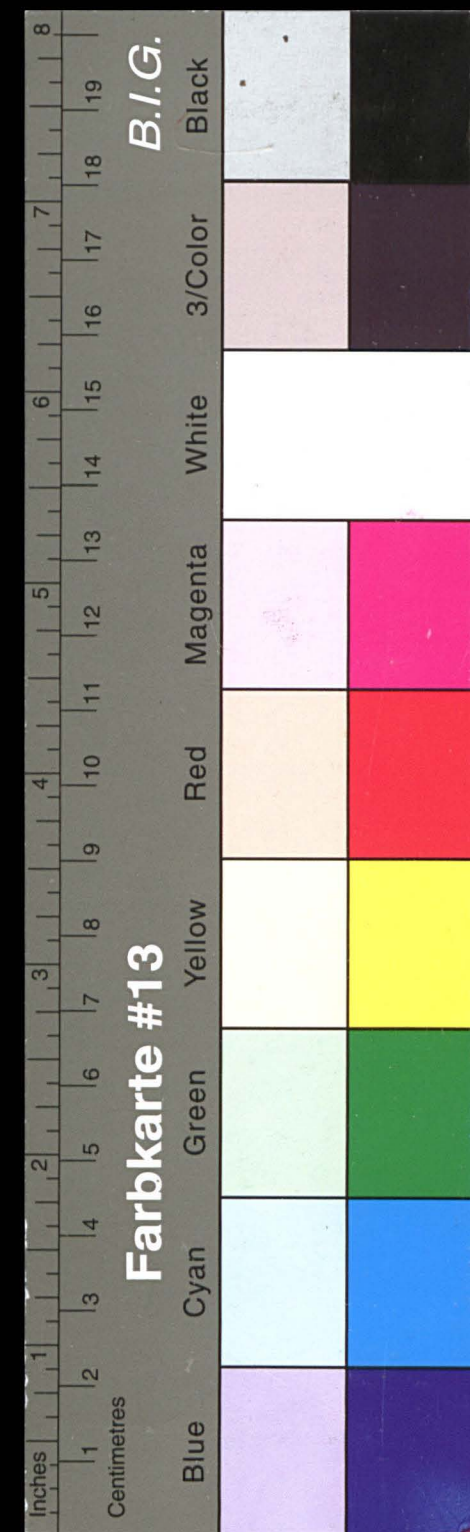
76

5

sicht der letzten zehn Jahre

	19 28		19 29		19 30		19		19		19	
	me.	pf.	me.	pf.	me.	pf.	me.	pf.	me.	pf.	me.	pf.
	28 608	58 99	44 481	119 23	40 630	012 43						
	28 895	567 16	40 728	57 73	46 413	82 86						
	51 226	895 08	65 108	737 45	62 729	100 32						
	46 005	6 91	74 674	51	86 562	0 77						
	13 879	61 08	15 244	85 69	11 946	662 19						
	884 683	35	13 746	695 57	17 776	628 62						
	—	—	—	—	—	—						
	94 201	70	140 568	35	166 842	70						
	—	—	—	—	—	—						
	21 890	—	20 330	15	25 905	15						
	24 672	84	28 178	11	28 073	4 76						
	75 146	85	44 829	96	833 498	94						
	33 591	7 91	43 135	46	54 901	9 25						
	12 333	40	15 466	14	15 712	5 06						
	35 000	—	68 000	—	69 000	—						
	69 361	39	96 561	39	124 161	39						
	12 000	—	21 000	—	40 720	14						
	33 262	523 31	38 191	147 32	35 780	734 36						
	12 959	6338 —	16 433	40 27 40	15 856	725 44						
	34 785	08 77	49 571	116 32	56 687	46 73						
	Stück		Stück		Stück		Stück		Stück		Stück	
	3709		4455		5090							
	952		1000		1035							





Kreisarchiv Stormarn E103

Gefördert durch die Deutsche Forschungsgemeinschaft (DFG) -
Projektnummer 415708552

8

Über- über den im Jahre

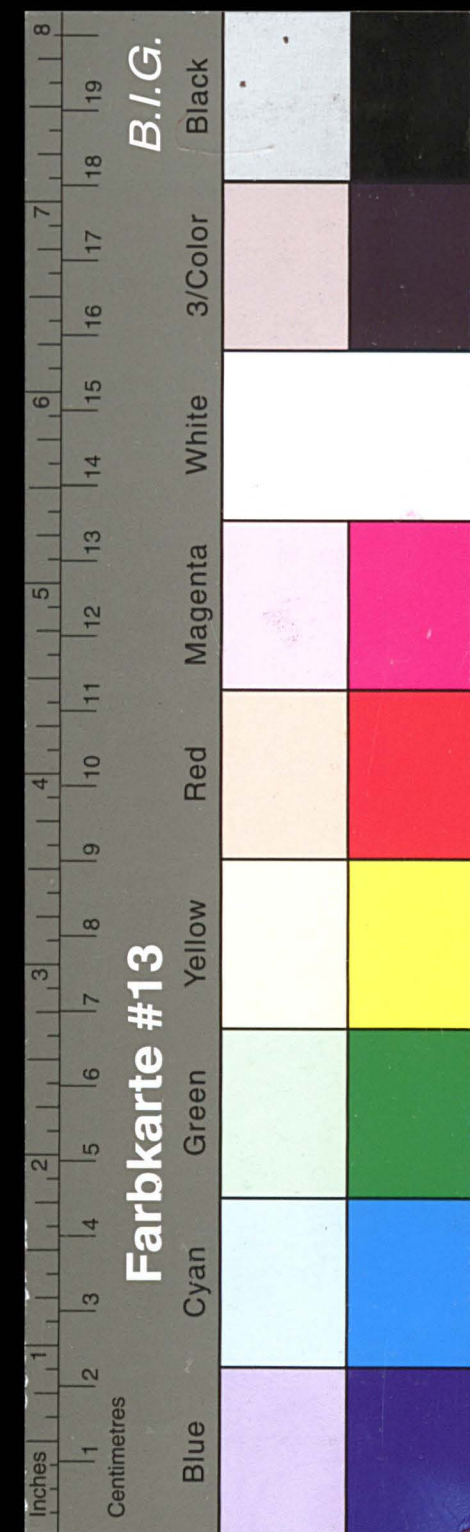
Hptb. Fol.	Konten	Soll		Haben		Umsatz	
		mr.	pf.	mr.	pf.	mr.	pf.
	Kassa-Konto	17 880 993	50	17 899 740	86	35 780 734	36
	Spareinlage-Konto	1 747 243	65	2 315 768	78	4 063 012	43
	Kontokorrent	31 140 185	28	31 588 915	04	62 729 100	32
	Hypotheken-Konto	479 895	50	76 962	45	556 857	95
	Amortisations-Hypotheken-Konto	-	-	-	-	-	-
	Darlehns-Konto gegen Bürgschaft	101 530	-	75 255	65	176 785	65
	Amortisations-Darlehns-Konto geg. Bürgschaft	-	-	-	-	-	-
	Darlehns-Konto gegen Faustpfand	9 475	-	3 900	-	13 375	-
	„ an Gemeinden	34 500	-	35 546	35	70 046	35
	Effekten-Konto	634 397	61	241 190	63	875 588	24
	Wechsel-Konto	2 750 527	30	2 632 860	51	5 383 387	81
	Zinschein-Konto	-	-	-	-	-	-
	Reichsbank, Hamburg <i>Lübeck</i>	2 778 085	03	2 771 476	95	5 549 561	98
	Vereinsbank in Hamburg	193 342	05	178 079	24	371 421	29
	<i>Lübecker Privatbank Bankverein</i>	276 152	36	272 661	73	548 814	09
	Preuß. Central-Genossenschafts-Kasse	-	-	-	-	-	-
	Postcheck-Konto	1 554 682	59	1 553 616	45	3 108 299	04
	Zinshebungs-Konto	279 473	64	270 092	95	549 566	59
	Zinsen-Konto	462 114	26	462 114	26	924 228	52
	Interims-Konto	11 420	53	1704	13	13 124	66
	Prozesskosten-Konto	1 706	04	2 128	39	3 834	43
	Unkosten-Konto	102 933	83	102 933	83	205 867	66
	Konto pro Diverse	182 867	49	175 649	54	358 517	03
	Gebühren-Konto	261	-	261	-	522	-
	Geschäftsgrundstücks-Konto	6955	35	1956	35	8911	70
	Inventar-Konto	2 918	50	953	56	3872	06
	Immobilien-Konto	-	-	-	-	-	-
	Gewinn- und Verlust-Konto	163 932	62	163 932	62	327 865	24
	Verwendungs-Konto	-	-	-	-	-	-
	Sparcassen-Verein	13 520	14	13 800	-	27 320	14
	Tantieme-Konto	-	-	-	-	-	-
	Debitrederefonds-Konto	-	-	-	-	-	-
	Effekten-Reserve-Konto	-	-	3 537	11	3 537	11
	Transport:	60 809 113	27	60 845 038	38	121 654 151	65

sicht 19 30 erzielten Umsatz

Hptb. Fol.	Konten	Soll		Haben		Umsatz	
		mr.	pf.	mr.	pf.	mr.	pf.
	Transport:	60 809 113	27	60 845 038	38	121 654 151	65
	Reservefonds-Konto	-	-	27 600	-	27 600	-
	Giroverordn. Hamburg	12 876 342	56	12 711 206	21	25 587 548	77
	„ Kiel	1 956 460	99	1 864 008	89	3 820 469	88
	„ Lübeck	1 548 033	33	1 582 794	55	3 130 827	88
	Landesbank Kiel	1 660 564	44	1 658 198	21	3 318 762	65
	Aufrechnungs-masse	252 448	13	164 116	48	416 564	61
	Spark. Giroverband, Beteiligung	-	-	-	-	-	-
	Rediskontierte Wechsel	42 500	-	42 500	-	85 000	-
	Verpflichtung, aus rediscont. Wechseln	42 500	-	42 500	-	85 000	-
	Sonder-Ktr. G. L. Hamburg	-	-	250 000	-	250 000	-
	„ „ G. L. Kiel	11 000	-	11 000	-	22 000	-
	Bürgschafts-Schuldoren	39 500	-	45 400	-	84 900	-
	„ Verpflichtung	45 400	-	39 500	-	84 900	-
	Sonderücklage-Konto	-	-	-	-	-	-
		79 283 862	72	79 283 862	72	158 567 725	44

18

9



Kreisarchiv Stormarn E103

Gefördert durch die Deutsche Forschungsgemeinschaft (DFG) -
Projektnummer 415708552

10

Soll

Hptb. Sol.		Me.	Pf.
An	Interims-Konto Saldo	1704	13
"	Girozentrale Hamburg gezogte Zinsen	364	51
"	Wechsel-Konto " Diskontzinsen	1298	51
"	Effekten-Konto beim Ankauf gez. Diskontzinsen	8567	33
"	Konto-Korrent-Konto		
"	an Zinsen gutgebrachte Zinsen	26059	16
"	Spareinlagen-Konto		
	Zinsen vor dem 31/12.30 R.H. 15.802,26		
	" an " " 251.193,30	266995	56
"	Gewinn und Verlust-Konto		
	Zinsen an Zinsen	157125	06
		462114	26

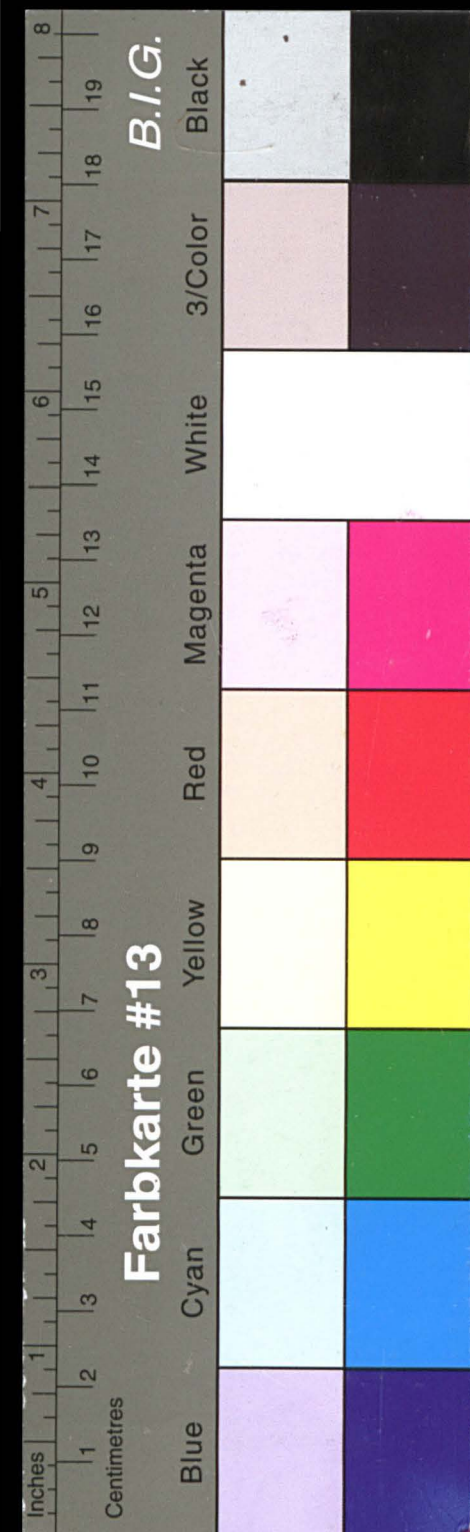
Zinsen=
Hauptbuch

Konto
Sol.

Hptb. Sol.		Me.	Pf.
Per	Interims-Konto H. Kaufmännig	11420	53
"	Girozentrale Hamburg zahlte Zinsen	8678	30
"	" Kiel " "	1978	14
"	" Lübeck " "	2074	64
"	Landesbank Kiel " "	2262	99
"	Reichsbank Hamburg " "	161	97
"	Bankverein Oldesloe " "	151	62
"	Girozentrale Abg.-Forder.-Kto. " "	9009	37
"	Beteiligungs-Konto " "	3180	-
	Zinshebungs-Konto		
	Hypotheken-Konto R.H. 145.062,97		
	Darlehen-Kto. geg. Bürgschaft " 15.069,45		
	" " Faustpfand " 2.210,80		
	" an Gemeinden " 25.665,60		
	Effekten-Konto " 34.326,34		
	Wechsel-Konto " 57.138,48	279473	64
"	Konto-Korrent-Konto		
	Zinsen 7 Debitoren	143723	06
		462114	26

11

Haben



Kreisarchiv Stormarn E103

Gefördert durch die Deutsche Forschungsgemeinschaft (DFG) -
Projektnummer 415708552

12

Soll

Gewinn- und Hauptbuch

Hptb. Sol.		ME.	PF.
	An <u>Unkosten-Konto - Resultatbuchhinder 1930</u>		
	1/ Gehälter, Pensionen, Besoldungen R.H. 73.919,26		
	2/ Reisegeld, Porto, Zehungen, Sonstige Ausgaben 683,67		
	3/ Betriebsmaterialien, Werkstoffe, Liefer 5.309,47		
	4/ Heizung, Beleuchtung 1.659,64		
	5/ Mieten 6.395,61		
	6/ Sonstige Ausgaben 1.939,49	89.907	14
	An <u>Effekten-Reserve-Konto</u>		
	Kursgewinn	3.537	11
	" <u>Geschäftsgrundstücks-Konto</u>		
	Abreibung	534	81
	" <u>Inventory-Konto</u>		
	Abreibung	953	56
	<u>Reingewinn: R.H. 69.000,-</u>		
	An <u>Reservefonds-Konto</u>		
	" Gewinnanteil der Stadt 27.600,-		
	" Sparkassen-Verein 27.600,-		
		13.800,-	
		163.932	62

20

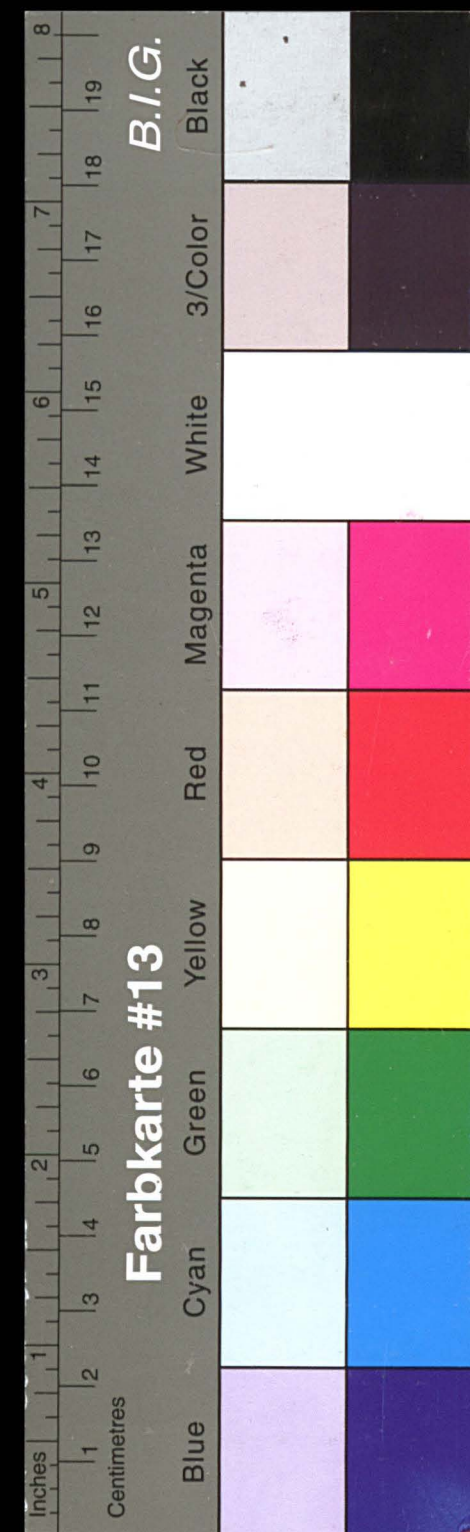
13

Verlust-Konto

Sol.

Haben

Hptb. Sol.		ME.	PF.
	Per <u>Provisions-Konto</u>	3009	45
	" <u>Linsen-Konto</u>	157	125 06
	" <u>Gehältern-Konto</u>		
	Kursgewinn	261	-
	" <u>Effekten-Konto</u>		
	Kursgewinn	3537	11
		163.932	62



Kreisarchiv Stormarn E103

Gefördert durch die Deutsche Forschungsgemeinschaft (DFG) -
Projektnummer 415708552

14

Vermögen

An Hypotheken-Konto:

Vortrag vom Jahre 19 29

19 30 auf Hypotheken ausgeliehen

und zurück erhalten

19 30, Dezember 31., Bestand

„ Amortisations-Hypotheken-Konto:

Vortrag vom Jahre 19 29

19 30 auf Amortisations-Hypotheken ausgeliehen

19 30 von der Bank überwiesen
und zurück erhalten

19 30, Dezember 31., Bestand

„ Darlehns-Konto gegen Bürgschaft:

Vortrag vom Jahre 19 29

19 30 wurden ausgeliehen

und zurückgezahlt

19 30, Dezember 31., Bestand

„ Amortisations-Darlehns-Konto gegen Bürgschaft:

Vortrag vom Jahre 19 29

19 30 auf Amortisations-Darlehns-Konto ausgeliehen

19 30 von der Bank überwiesen
und zurück erhalten

19 30, Dezember 31., Bestand

„ Darlehns-Konto gegen Faustpfand:

Vortrag vom Jahre 19 29

19 30 wurden ausgeliehen

und zurückgezahlt

19 30, Dezember 31., Bestand

Transport:

Bilanz= am 31. Dezember Hauptbuch

Konto 19 30 Sol.

Schulden

Per Spareinlage-Konto:

Vortrag vom Jahre 19 29

19 30 neue Einlagen

19 30 beigeschriebene Zinsen:

vor dem 31. Dezember ME. 15.802,26

am 31. Dezember „ 251.193,30

19 30 zurückbezahlte Einlagen

Bestand am 31. Dezember 19 30.

„ Kontokorrent-Konto:

Vortrag vom Jahre 19 29

19 30 wurden einbezahlt bzw. überwiesen

und den Kontoinhabern an Zinsen vergütet

Vortrag vom Jahre 19 29 R.H. 1.524.485,69
im Laufe des Jahres sind

abgehoben bzw. überwiesen ME. 30.996.462,22

und den Kontoinhabern an Zinsen zur Last

gebracht „ 143.723,06

19 30, Dezember 31., Saldo

und zwar:

Kreditoren

Debitoren (unter Vermögen nachgewiesen)

wie oben:

„ Konto pro Diverse: (Personen)

Vortrag vom Jahre 19 29

19 30 eingezahlt

19 30 zurückgezahlt

31/12.30 Saldo

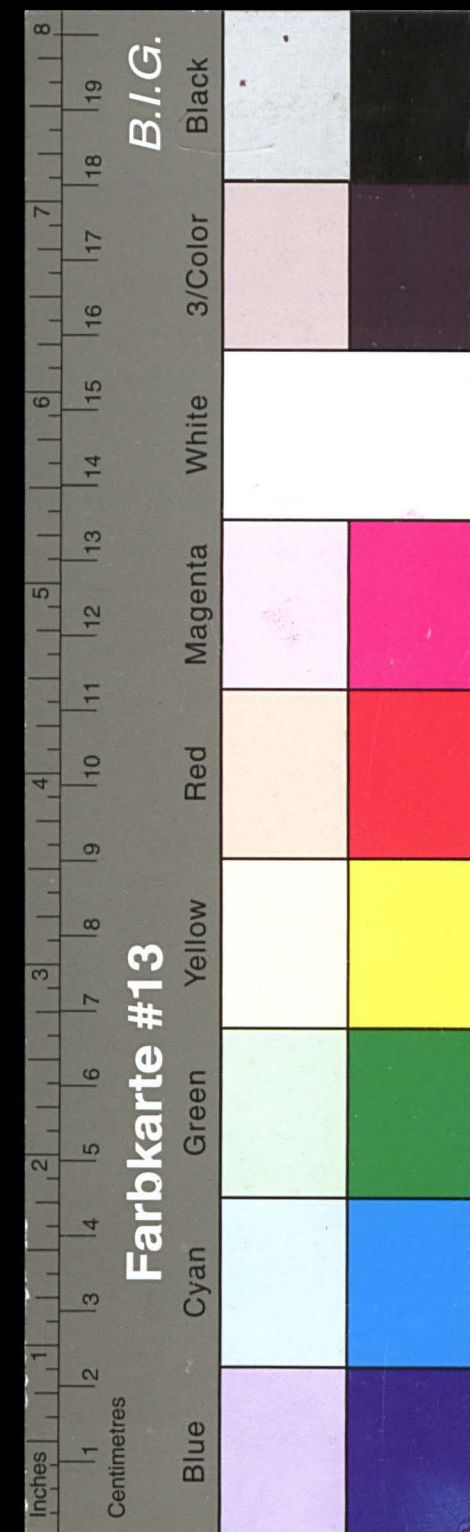
„ Sonderklage-Konto

31/12.30 Saldo

Transport:

21

15



Kreisarchiv Stormarn E103

Gefördert durch die Deutsche Forschungsgemeinschaft (DFG) -
Projektnummer 415708552

16

Bilanz= am 31. Dezember Hauptbuch

Vermögen

	ME.	Pf.	ME.	Pf.
Transport:			2 117 573	86
An Darlehns-Konto an Gemeinden:				
Vortrag vom Jahre 19 29	281 781	11		
19 30 wurden ausgeliehen	34 500	-		
	316 281	11		
und zurückgezahlt	35 546	35		
19 30, Dezember 31., Bestand			280 734	76
„ Effekten-Konto:				
Vortrag vom Jahre 19 29	Nennwert ME. 434.112.-		440 291	96
19 30 sind erworben	„ „ 830.150.-		630 860	50
	ME. 1264.262		1 071 152	46
19 30 sind verkauft bzw. gelöst	„ 170.125		241 190	63
	ME. 1.094.137		829 961	83
an Kursverlust sind abgeschrieben			30 019	50
			799 980	33
an Kursgewinn sind zugeschrieben			33 178	24
19 30, Dezember 31., Bestand:	Nennwert ME.		833 498	94
„ Wechsel-Konto:				
Vortrag vom Jahre 19 29			431 352	46
19 30 erworben bzw. ausgeliehen			2750 527	30
			3181 879	76
und abgegeben bzw. eingelöst			2632 860	51
19 30, Dezember 31., Bestand			549 019	25
„ Kontokorrent-Konto:				
Schuldner am 31. Dezember 19 30 laut Auszug			1 194 662	19
„ Reichsbankhauptstelle Hamburg: Lübeck				
Vortrag vom Jahre 19 29			17635	48
19 30 sind auf Giro eingegangen			2778 085	03
			2795 720	51
und überwiesen bzw. ausgezahlt			2777 476	95
Guthaben für uns am 31. Dezember 19 30			24243	56
Transport:			4999732	56

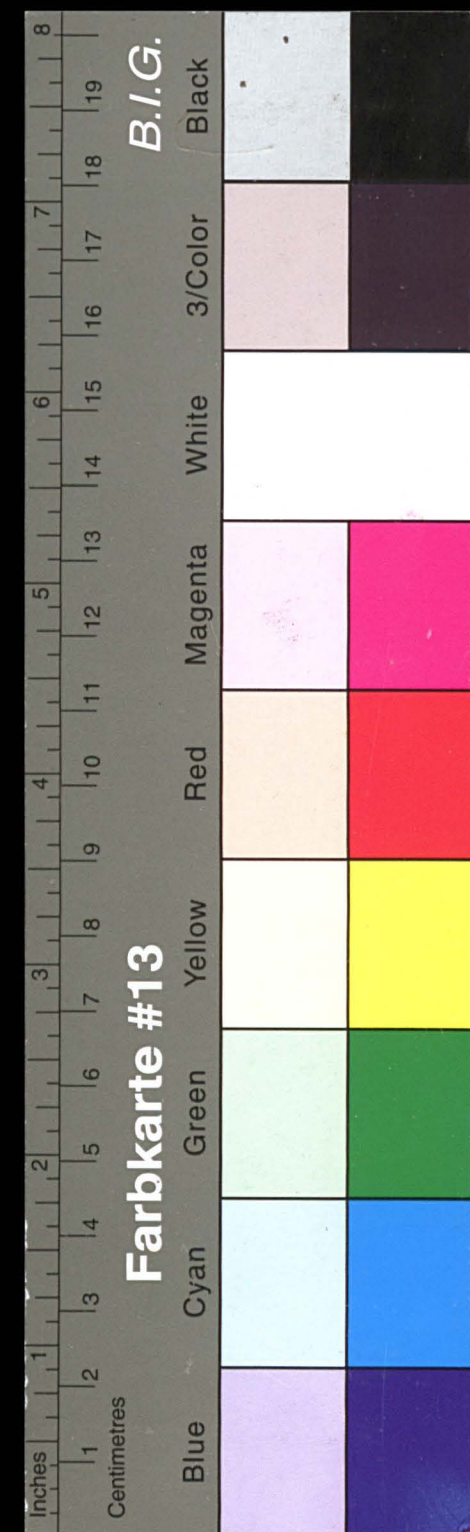
22

17

Konto 19..... Sol.

Schulden

	ME.	Pf.	ME.	Pf.
Transport:			5527167	37
Der Verwendungs-Konto:				
Vortrag vom Jahre 19				
19 wurden überwiesen:				
vom Sparkassen-Verein	ME.			
„ Gewinn- und Verlust-Konto	„			
anderweitig erstattet	„			
19 wurden zu wohlthätigen und gemeinnützigen Zwecken verausgabt				
19, Dezember 31., Saldo				
Dieser Saldo besteht in:				
„ Sparkassen-Verein:				
Vortrag vom Jahre 19 29			13600	-
vom 1930 er Gewinn überwiesen			13800	-
			27400	-
1930 dem Verwendungs-Konto überwiesen			13520	14
1930, Dezember 31., Saldo			13879	86
Transport:			5541047	23



Kreisarchiv Stormarn E103

Gefördert durch die Deutsche Forschungsgemeinschaft (DFG) -
Projektnummer 415708552

18

Vermögen

	Mr.	Pf.	Mr.	Pf.
Transport:			4999732	56
An Vereinsbank in Hamburg:				
Vortrag vom Jahre 1929	1777	64		
1930 sind auf Giro belegt bzw. eingegangen	193180	08		
und von der Bank an Zinsen vergütet	161	97		
	195119	69		
1930 von der Bank ausgezahlt bzw. überwiesen Mr.				
derselben an Porto vergütet	178079	24		
Guthaben für uns am 31. Dezember 1930			17040	45
„ Lübecker Privatbank : <i>Bankverein, hier</i>				
Vortrag vom Jahre 1929	2196	60		
1930 sind auf Giro belegt bzw. eingegangen	276000	74		
und von der Bank an Zinsen vergütet	151	62		
	278348	96		
1930 von der Bank ausgezahlt bzw. überwiesen Mr.				
derselben an Porto vergütet	272661	73		
Guthaben für uns am 31. Dezember 1930			5687	23
„ Preuss. Central-Gen.-Kasse, Berlin <i>Girozentrale Hamburg</i>				
Vortrag vom Jahre 1929	51783	77		
1930 sind auf Giro belegt bzw. eingegangen	12.867.664	26		
und von der Bank an Zinsen vergütet	8.678.30		12876342	56
			12928126	33
1930 von der Bank ausgezahlt bzw. überwiesen Mr.	12.770.841	70		
derselben an Porto vergütet	364.51		12771206	21
Guthaben für uns am 31. Dezember 1930			216920	12
„ Sparcassen-Giro-Verband Schleswig-Holstein <i>Girozentrale Kiel, Landesbank</i>				
Vortrag vom Jahre 1929	862	-		
1930 sind auf Giro belegt bzw. eingegangen	1658301	45		
uns an Zinsen vergütet	2262	99		
	1661426	44		
1930 vom Verband <i>Bank</i> ausgezahlt bzw. überwiesen Mr.				
derselben an Porto vergütet	1658198	21		
Guthaben für uns am 31. Dezember 1930			3228	23
Transport:			5242608	59

Bilanz- am 31. Dezember Hauptbuch

23

19

Konto 19 Sol.

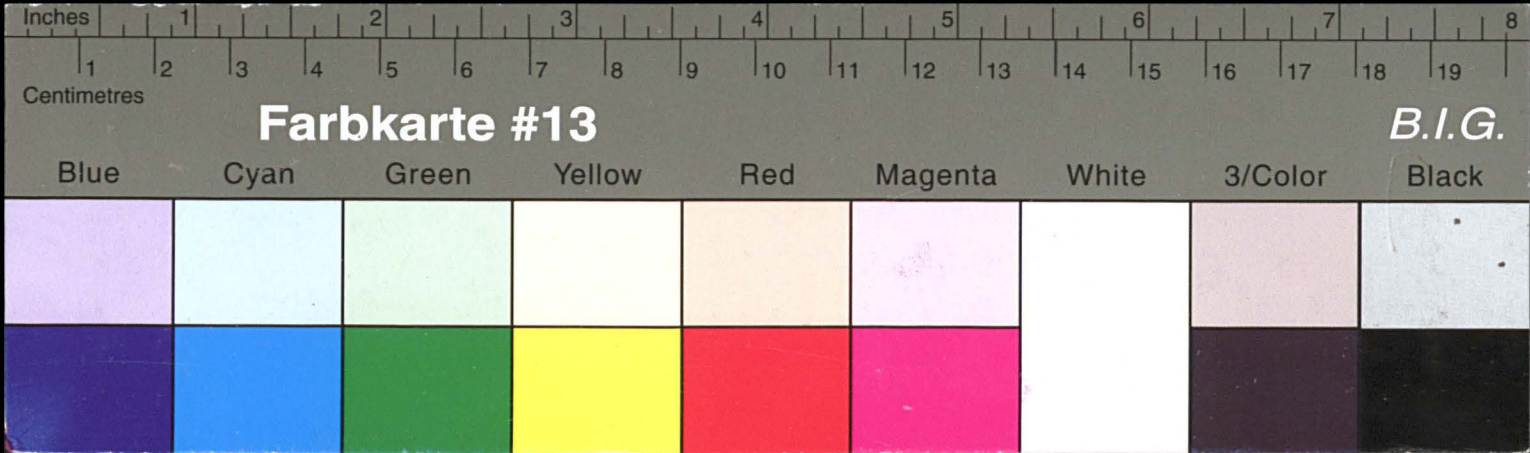
Schulden

	Mr.	Pf.	Mr.	Pf.
Transport:			5541047	23
Per Tantieme-Konto:				
Tantieme der Beamten:				
von Mr.			Reingewinn	
„ Diskrederefonds-Konto:				
Vortrag vom Jahre 19				
zur Deckung von Verlusten sind verwandt				
19 vom Verwendungs-Konto überwiesen				
19 , Dezember 31., Saldo				
„ Effekten-Reserve-Konto:				
Vortrag vom Jahre 1929			1-	
Vom Gewinn- und Verlust-Konto überwiesen				
Kursgewinn			3537	11
aus den Überschüssen			3538	11
dem Gewinn- und Verlust-Konto überwiesen				
für Kursverluste				
1930, Dezember 31., Saldo				353811
„ Reservefonds-Konto:				
Vortrag vom Jahre 1929			9656139	
1930 aus dem Reingewinn überwiesen			27600-	
31/12.30.				12416139
Transport:			5668746	73



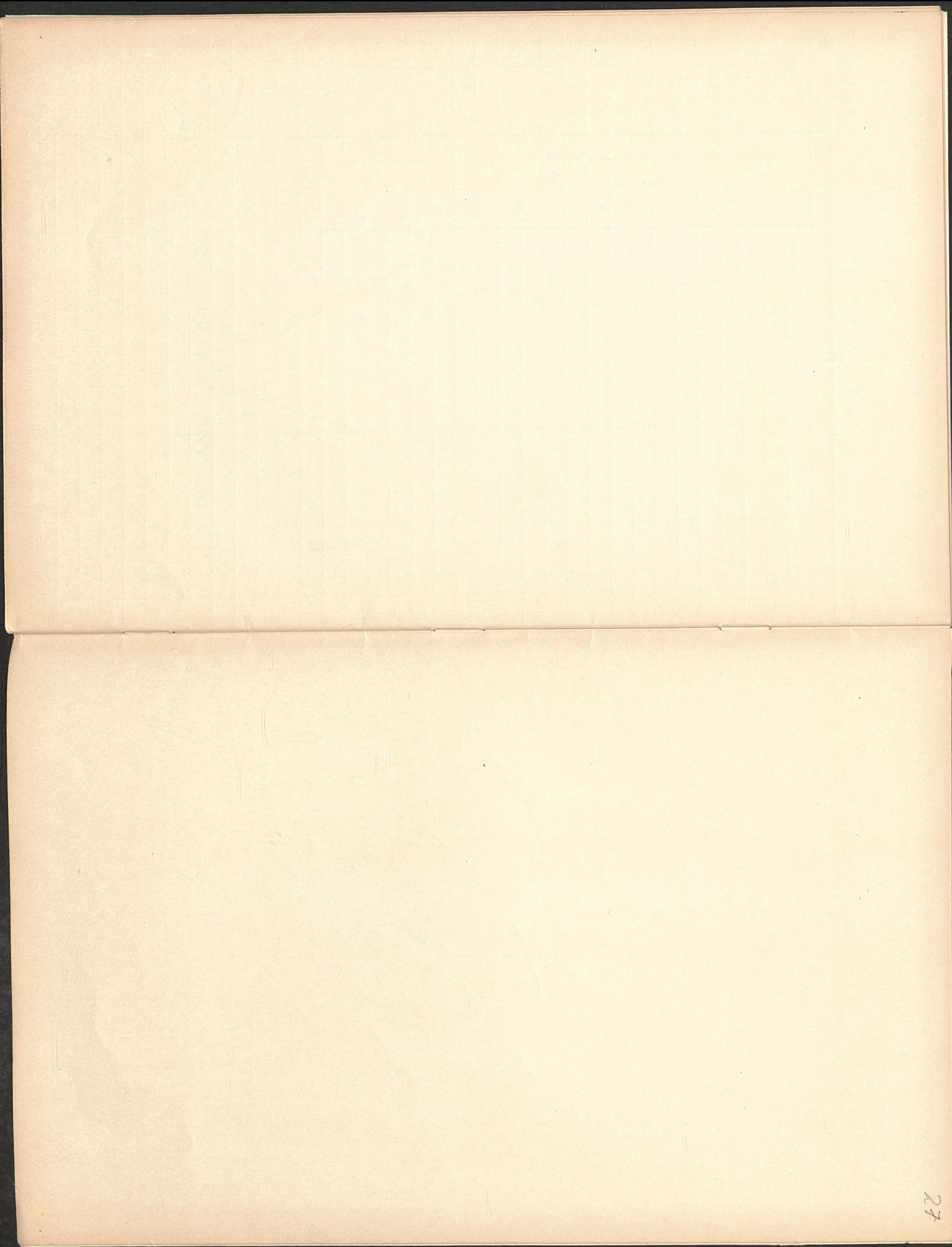


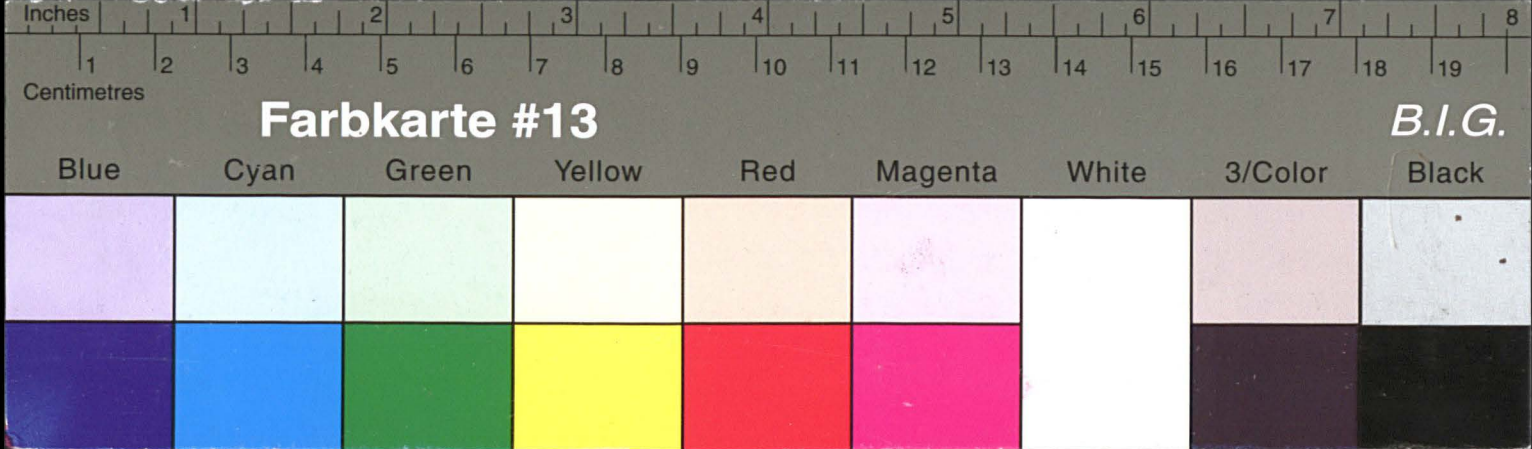
[illegible]



Kreisarchiv Stormarn E103

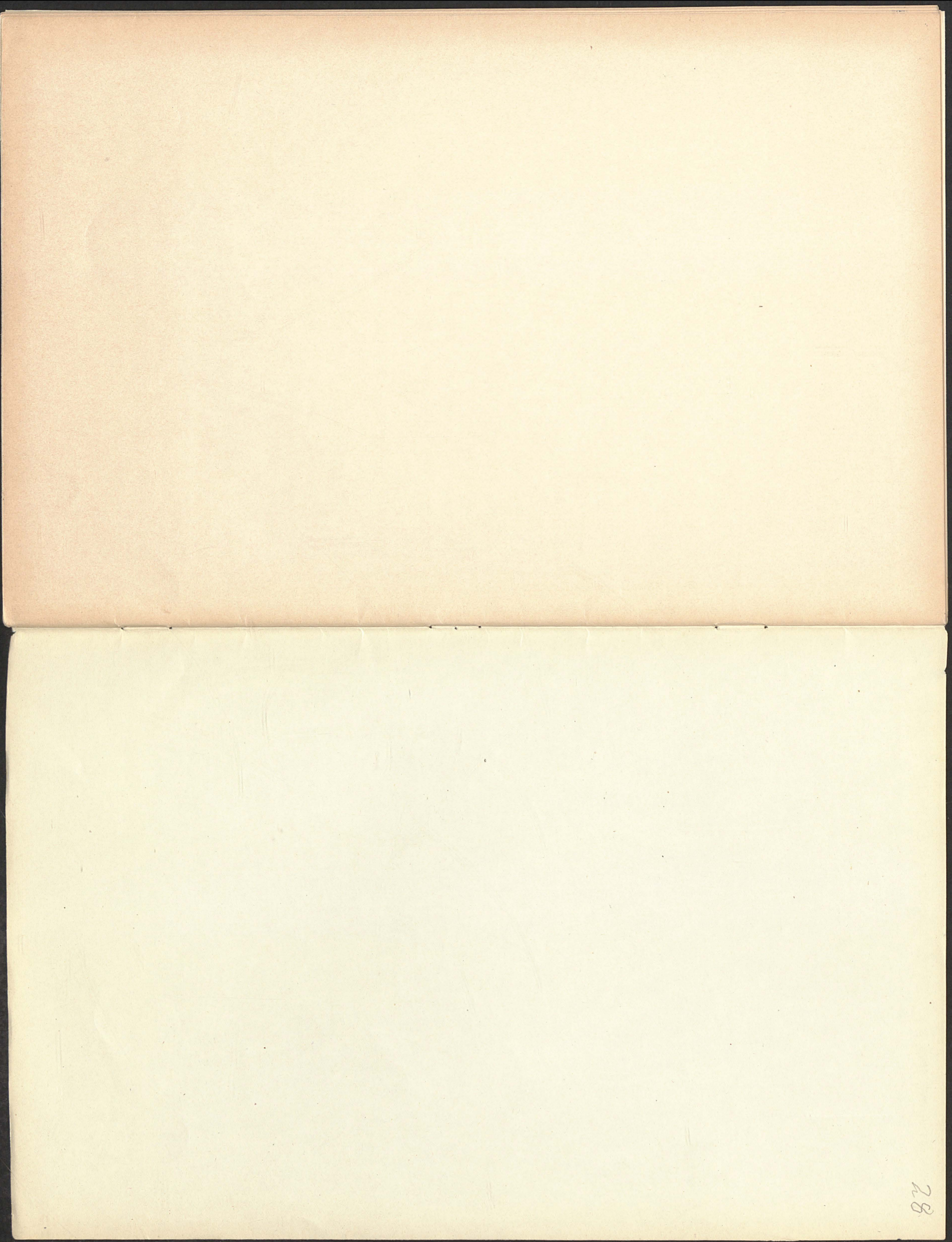
Gefördert durch die Deutsche Forschungsgemeinschaft (DFG) -
Projektnummer 415708552

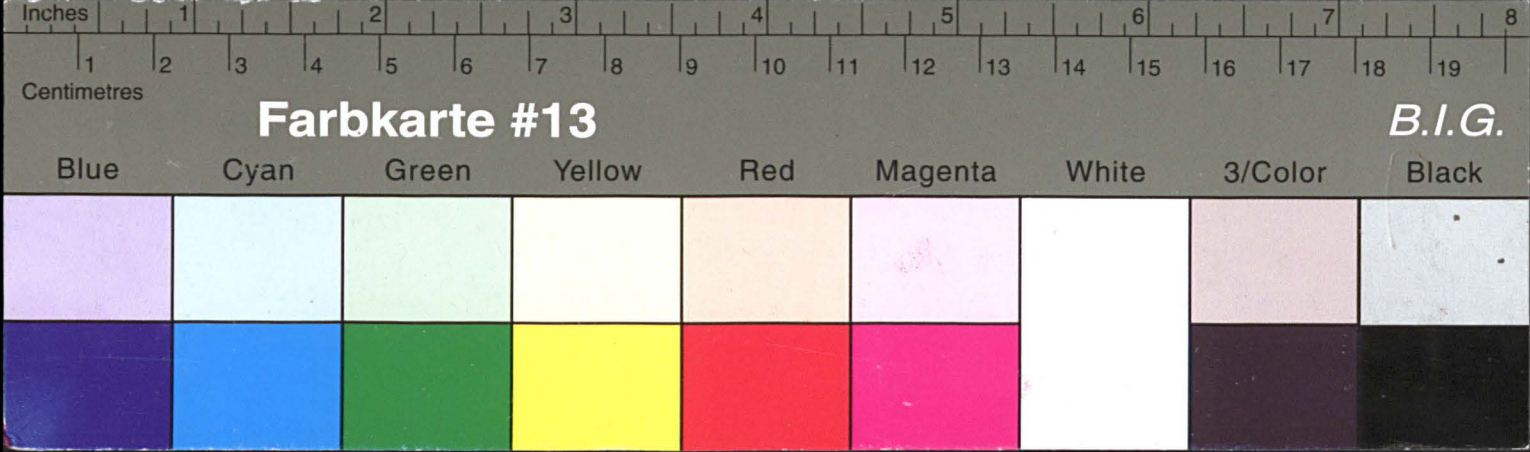




Kreisarchiv Stormarn E103

Gefördert durch die Deutsche Forschungsgemeinschaft (DFG) -
Projektnummer 415708552





Kreisarchiv Stormarn E103

Gefördert durch die Deutsche Forschungsgemeinschaft (DFG) -
Projektnummer 415708552

