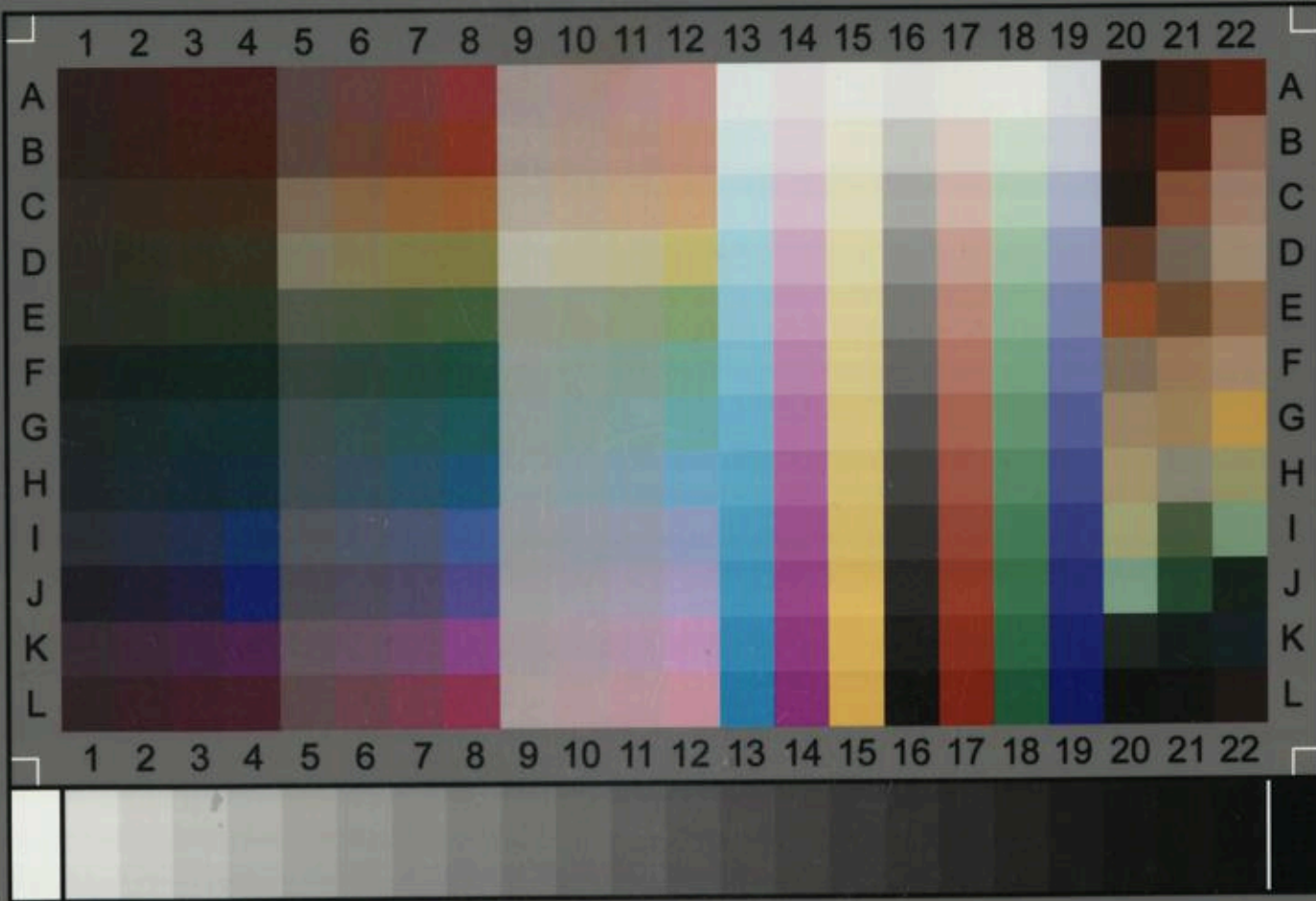


W/L - Lowlight
- W-03-002

B



IT8.7/2-1993
2015:06



IT-8 Target

Printed on Kodak Professional Paper
Charge: R150606



NL - LOWEYAL -
- W-03-002

B

Dr. Deffenbacher Dr. Louis Rhallie.
John von Jauchgasse, St. Et. Rhallie

Steingässer Paul Jung (the Bank)

~~Alvise~~
Hainman Paul. Hancock (Tapes)

et.

Kager angetrieben.

Prime

$0,324 \cdot 4$
 $i = 1,327$
 $i' = 1,349$
 $h = 2,544$

$$\frac{h+h'}{2} - \frac{i+i'}{2} = \frac{0,324+2,064}{2} - \frac{1,327+1,349}{2}$$

$$= \frac{2,701}{2} - \frac{2,676}{2}$$

$$= \frac{1,3505}{2}$$

$$= 0,67525$$

Berechnung
 Summe der Instrumentenablen gleich Summe
 der Linsenablenken
 $h' + h = i + i'$

Fehler: $(h+h' - i-i')$
 Dies von der letzten Linsenablenkung h'
 abgezogen gibt die Linsenablenkung auf welche
 man die Einstrahlung eingestellt hat
 Durch Messung der Linsenablenkung in nordlich
 Richtung

1,457

i - 1,298

~~1,457~~
1,457

i' = 1,297

1,457

1,115

2,572

1,322

1,286

0,0365

1,0365

0,0365

1,298

1,377

2,675

1,115

1,115

0,0365

1,115

1,457

1,112

2,569

1,457

1,202

2,659

1,298

1,377

1,2

1,2

3

3

3

3

1,457

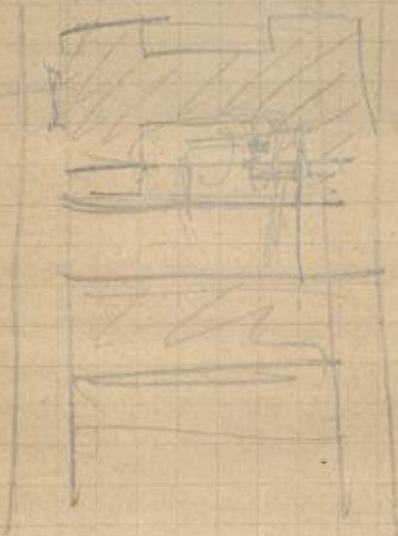
1,119

2,647

1,298

1,377

2,675



D A O

1,115

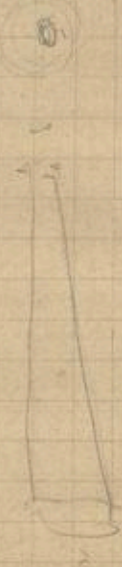
99,096
 0.83
 99,126
 0.1

37.
 99,526
 0.37
 99,156

0.195

99,526
 0.195
 99,721
 0.195
 99,916
 0.195
 99,121
 0.195
 99,316
 0.195
 99,511
 0.195
 99,706
 0.195
 99,901

0.092



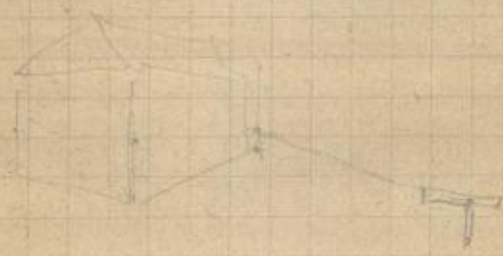
Fragment 99,096

Fusils 99,096 + 0.43 = 99,526

Imites 99,526 - 0.37 = 99,156
Heron - Th

Brell - Hain 99,526 - 0.385 = 99,141

Crats 99,141 + 0.095 = 99,236



$$\begin{array}{r} 99,096 \\ - 0,565 \\ \hline 98,531 \\ - 0,572 \\ \hline 97,959 \end{array}$$

$$\begin{array}{r} 99,661 \\ - 0,98 \\ \hline 98,681 \\ - 0,362 \\ \hline 98,319 \\ - 0,487 \\ \hline 97,832 \\ - 0,43 \\ \hline 97,402 \end{array}$$

$$\begin{array}{r} 0,855 \\ + 99,096 \\ \hline 99,951 \\ - 1,295 \\ \hline 98,656 \end{array}$$

1,295

$$\begin{array}{r} 98,568 \\ + 1,88 \\ \hline 100,448 \\ - 2,229 \\ \hline 98,219 \\ + 1,69 \\ \hline 99,909 \\ - 2,848 \\ \hline 97,061 \end{array}$$

$$\begin{array}{r} 102,057 \\ - 2,199 \\ \hline 99,858 \\ - 1,550 \\ \hline 98,308 \end{array}$$

$$\begin{array}{r} 105,906 \\ - 2,429 \\ \hline 103,477 \end{array}$$

$$\begin{array}{r} 108,349 \\ - 2,912 \\ \hline 105,437 \end{array}$$

$$\begin{array}{r} 111,261 \\ - 0,400 \\ \hline 110,861 \end{array}$$

Experiment 99,096

Fuel: I 0,565 99,661
 Fuel: Karanin 0,98 98,681
 Fuel: Karanin 0,362 98,319

Fuel: I 2,520 + 500 = 99,951

Fuel: I 99,951 - 1,295 = 98,656

Fuel: I 98,656 (full del)

Fuel: I 98,656 + 1,88 = 100,498

Fuel: I 100,498 - 0,529 = 100,169

Fuel: I 100,169 + 2,848 = 103,017

Fuel: I 103,017 - 0,060 = 102,957

Fuel: I 102,957 + 2,990 = 105,950

Fuel: I 105,950 - 0,044 = 105,906

Fuel: I 105,906 + 2,483 = 108,389

Fuel: I 108,389 - 0,040 = 108,349

Fuel: I 108,349 + 2,912 = 111,261

Fuel: I 111,261 - 0,400 = 110,861

Summe 110,861

Quota 110,861 + 1,93 = 112,791

Summe 112,791 - 9,012 = 112,779

Quota 112,779 + 3,081 = 115,860

Summe 115,860 - 0,12 = 115,74

Quota 115,74 + 2,29 = 118,03

Summe = 118,03 - 0,30

Ergebnis 117,73

Quota = 117,73 + 2,368 = 120,098

Summe 120,098 - 0,142 = 119,956

Quota = 119,956 + 2,495 = 122,451

Ergebnis 122,451 - 0,338 = 122,113

Quota 122,113 + 1,746 = 123,859

Ergebnis 123,859 - 0,10 = 123,759

Quota + 2,604 = 126,363

Ergebnis - 0,02 = 126,343

Verbleibende Reichssteuer

126,343 + 0,18 + 0,21 = 126,513

$$\begin{array}{r} 110,861 \\ + 1,93 \\ \hline 112,791 \\ - 9,012 \\ \hline 112,779 \\ + 3,081 \\ \hline 115,860 \\ - 0,12 \\ \hline 115,74 \\ + 2,29 \\ \hline 118,03 \\ - 0,30 \\ \hline 117,73 \\ + 2,368 \\ \hline 120,098 \\ - 0,142 \\ \hline 119,956 \\ + 2,495 \\ \hline 122,451 \\ - 0,338 \\ \hline 122,113 \\ + 1,746 \\ \hline 123,859 \\ - 0,10 \\ \hline 123,759 \\ + 2,604 \\ \hline 126,363 \\ - 0,02 \\ \hline 126,343 \\ + 0,18 \\ + 0,21 \\ \hline 126,513 \end{array}$$

126,813
 126,894

 253,707
 126,853
 17,28

 144,63

134
 3,078

 1072
 238

 4020

 412,750

Mappe von ²Klein ¹h. j. 1868
 Einleiten der Tsch. von Weichen
 Kassen zur Topographie von Aachen
 von
 Einleiten Götter 1868
 D. 139^e

Gentes Tsch. 401
 E. Tsch. d. Propyl. Treppe 398
 Propyl.
 Tsch. d. westl. Säule 436
 Nike T. Tsch. d. Säule 436
 Prop.
 Tsch. d. östl. Säule 442
 Parthi Tsch. d. westl. Säule 484
 Nike d. Tempel 489
 Erechth. Tsch. d. östl. Säule 476
 Pnyx von d. Parthenon östl. 301

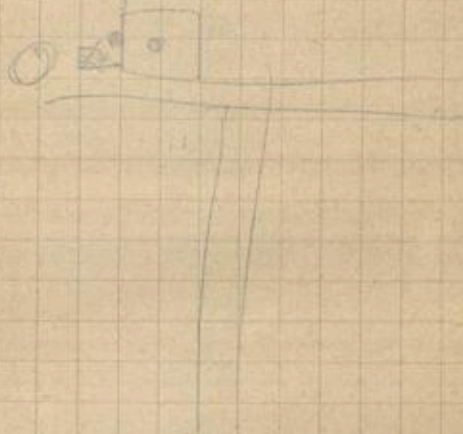
401
 9721
 2005
 802
 1203
 130,325

Kaufe von Bohn

Parslowen + 0

Jesius Nike - Tyrzo	14,545
Schwelle Becken Thor	30,005
Erppl. Westsäcke	13,945
" Ost	12,18
5 Thosant	12,653

401
 9721
 2005
 802
 1203
 130,325



Abwärts im Becken

Blaukante = $126,812 + 4,778 = 131,590$

Quers. = $131,593 + 1,09 = 132,683$

Summe = $132,683 - 0,773$

Abwärts der kleinen Treppe
parallel der
Felschraube = $131,910$

Abwärts = $131,91 + 1,955 = 133,865$

Summe = $133,865 - 0,147 = 133,718$

Abwärts der
Kante = $133,718 + 0,406$

Summe = $134,124$

Abwärts bis Jesus Nika Pyrgos
8,19

Jesus Nika - Pyrgos = 142,314

$126,812$
 $+ 4,778$

 $131,590$
 $+ 1,09$

 $132,683$
 $- 0,773$

 $131,910$
 $+ 1,955$

 $133,865$
 $- 0,147$

 $133,718$
 $+ 0,406$

 $134,124$
 $+ 8,19$

 $142,314$

$8,19$
 $7,92$
 $0,25$

$142,314$
 $+ 0,88$

 $143,194$

$142,314$
 $+ 0,87$

 $143,184$

Basis des Nivellements

Schwelle Brucke über Thor = ± 0
Gesinus Nike-Pyrgos = + 15,500

Frangösisches Nivellement

Vorschwelle des Brucke Thor

126,89
Schwelle = 126,89
+ 0,26
127,15

Gesinus Nike-Pyrgos 127,15
+ 15,50
142,65

142,65
+ 12,00
154,65

I. Stellung (145.833)

Brucke 2,123 des Gesinus Nike Pyrgos

Uberschwelle west des Nike Tempels
St. 14. Seite - 2,223 (143.510)

Schwelle Brucke
west des Nike
Tempels
St. 14. Seite - 2,364 (143.269)

Schwelle Brucke
west des Nike
Tempels
St. 14. Seite - 2,562 (143.271)

Schwelle des 5. Thor
west des Nike
Tempels - 1,126 (144.707)

Schwelle Brucke
west des Nike
Tempels - 1,195 (144.638)

Schwelle Brucke
west des Nike
Tempels - 1,259 (144.574)

Schwelle Brucke
west des Nike
Tempels - 0,798 (145.035)

Platte zwischen dieser
Landschaft in südlichen
Richtung - 0,790 (145.043)

Fels mit rauer
/ schlafartig gealterter
mit glatter Platte
und Perforation - 1,114 (144.719)

Schraffe zwischen
P.O. und mit einer - 1,117 (144.716)

Platte mit dieser Schraffe
/ gleich Platte
/ zwischen der 14. Platte
große Platte - 1,121 (144.712)

Lage Platte
kl. Platte mit
Schraffe - 1,618 (144.215)

144.716 + 1,478
= (146.194)

25

II

Lage Platte mit einer Platte (- 1,117)

Platte mit einer
/ Platte mit einer

Schraffe - 2,591
- 1,195
- 1,20
- 1,195

(143.601)

Platte mit einer
/ Platte mit einer - 1,498 (144.696)

Platte mit einer
/ Platte - 0,031

(146.163)

146.163 + 2,089

III. Stellung = (148.252)

2,089 über ~~146.628~~ 0,031
(146.628)

Bogen über der
Treppe = 1,694 (146.628)

Winkel darüber = 1,157 (147.093)

über ~~148.217~~ 0,031
(148.217)

Sole bei Kathion + 1,100 (148.412)

IV. Stellung

148.217 + 1,578 (149.795)

1,578 über ~~148.217~~ 0,035

Corona über
Kathion = 1,139 (148.656)

über
" = 1,328 (148.467)

Wahlstein über
Gebäude an der ~~149.520~~ 0,475 (149.520)

Burgmauer unter dem
untern Gebälk = 0,221 (149.564)

V. Stellung 1,364 über

Corona über Kathion (151,020)

Wahlstein über
in der H. W. Linie = 0,065
Mausstufe = (150.955)

2. Stufe = 0,591 (150.629)

3. Stufe = 0,716 (150.304)

4. Stufe (Dorso) = 1,037 (149.983)

Östliches Gebäude zu
dem alten Tempel
Dorso Höhe = 1,765 (149.205)

Fels in der Höhe
 zwischen Sockel u. Altar
 Tempel - 0,603 (150.417)
 unterste Stufe

II. Stellung

2,433 über oberem
 Fundament (151.089)
 Tempel - 0,250 (150.809)

III. Stellung

2,600 über Pfl. - 0,250 (153.409)

über W. in die untere Tempel
 darüber sein - 1,060 (152.349)

Süd. W. Ecke - 1,744 (151.765) (?)

Fels in der Höhe - 2,00 (151.409)

Tempel an der Treppe
 Terrasse
 über Nord u. Süd
 Ecke - 0,172 (153.237)

III. Stellung

2,293 über Pfl. - 0,122 (155.530)

untere
 untere Stufe
 über W. in die untere
 Tempel - 0,162 (155.368)

IX. Stellung

2,829 über Pfl. - 0,162 (158.197)

über die Treppe
 West Front - 0,935 (157.262)

über die Ecke - 0,901 (157.226)

über die Ecke - 0,901 (157.256)

Wille ... (157.287)

Hauptplatz der ...
... 0,180 (158.017)

Stellung 1,13 über ~~177~~ ...

152,15 149,79

... 1,395

Stellung 0,70 über ...
... W. W. Ecke

... 2,91 ...

... 1,05

... 2,13

... 1,445

... 1,775

...
... 3,15

Fels an Südfassade ...
der Mittelsäule der Tempel ...

- 0,305

am S. O. Ecke ...

Stein ... - 0,165

... 0,32 ...

Fels an der ...

- 0,16

Fels unter ...

- 0,22

Stein 0,73 ...

Stellung 2,395 über ... - 0,23

S. O. Ecke ...

- 2,04

Bauhalle ... - 1,313 S. Ecke

- 1,322 N. Ecke

Größe der neuen Mauer vor den
Säulentrümmern über Palast
- 2,39

Grösste östlicher Säulentrümmel
2,24 ³/₄ Kiefer

Neue Mauer Westl. - 2,72

Grösste Säulentrümmel darunter
ca. 2,59

Neue Mauer über alten Treppe Fels
- 1,86

Parimeter: Mauer 3,72 N. 4. Ecke
Fels e 4,47
d = 5,24

über Krepelst. Stelle - 1,85

Treppe Stelle 10,62 Parimeter



a - 2,36
- mitte - 1,90 über neuen Mauer
b - 2,055

c oben - 1,60

unter Mauer 2,10 Fels 3,54
höchster Teil der oberen W. Mauer
- 0,50

Oberste Stufe Nordfront alter Tempel
- 1,61

Felsarbeitenung nahe der alten Treppe
- 1,61

Stellung 2,785 über - 1,61

Fels Loch unter N. O. Ecke Parimeter
- 1,045

Grösste Krepelst. - 1,03

Bohle gegen Mauer mit nachstem Loch
- 0,95

$$\frac{h+h'}{2}$$

1,39

1,17

2,56

2

1,28 -

- 0,006

2 vi'

1,063

1,510

2,573

2

1,286

Fehler

1,5%

mit Umformung

$$h = 1,39 \quad \text{i. Höhe}$$

$$v = 1,063 \quad \text{i. Ables}$$

$$v' = 1,510$$

$$h' = 1,17$$

i. 1,506

h 1,17

v' 1,510

h' 1,17

h' 1,17

1,17

1,510

2,547

2,547

1,506

1,17

2,547

2,547

1. Stellung 2,33 über höherer 150,986
Piscataway

Zwischenpunkte 0,135 unter Stellung 150,861

2. Stellung 2,822 über Zwischenpunkt 153,683

S.W. Ecke alten Temp.
2,024 unter Stellung 151,659

Zwischenpunkt
0,411 unter Stellung 153,272

Stellung 1,659 über Zwischenpunkt 154,921

Fels vor Westem Parsh. höchster Pkt.

Nur vor 4 Punkte d. Westfront
von Norden gerech.
0,486 unter Stellung 154,445

nächste Porro-Reihe
0,365 unter Stellung 154,566

großes Porro-Platzen an Felsstufe
1,693 unter Stellung 153,238

N.W. Ecke Parsh Porro d. d. d.
von unter 0,145 unter Stellung 154,786

37
Fels an der Ecke 1,592 unter
Stellung 153,339

Neue Stellung 1,778 über N.W. Ecke
Porro d. d. d. unter (0,182)
156,566

3. Stufe Nordfront von d. d. d.
0,516 unter Stellung 156,21

3. Stufe an N.O. Ecke 0,472 unter Stellung 156,094
Fels an der Ecke 1,17 unter Stellung 155,396

3. Stufe an N.W. Ecke 0,436 unter Stellung 156,13

Stellung 0,627 über 3. Stufe
N.O. Ecke 156,721

Nur 3. Stufe
0,554 unter Stellung 156,167

N.O. Ecke 0,624 unter Stellung 156,097

Mkt. vord. Doros Stufe
1,60 unter Stütz. 155.121

1. Doros Stufe tiefer
2,157 unter Stütz. 154.564

wird 1 Stufe höher (als in 1. Stufe)
1,612 155.109

Altar höchster Pkt
0,09 unter Stütz. 156.631

Eingang im Süden 156.641

Wende nach Osten 0,08

Wend. an Ecke von 2 cm füller der
Stütz. 156.741

Ecke Fels darunter 1,242 155.479
unter Stütz.

Einnahme. Süd von Altar
1,293 unter Stütz. 155.423

154.35
0.76
153.11
1.445

151.665

153.11
1.75

1.36

Stellung 1,345 über d. d. Ecke von
klar und ca 0,725 über B. Stufe
Zurück d. d. Ecke

Orma Temp. über Reihe 1,195 und Stg. 155.629

unter Reihe 1,932 und Stg. 155.692

Tempellung

ist über 1,335 und Stg. 155.489
an der Mauer

Klein Einarbeit
am Platten 1,40 und Stg. 155.424

Grenzmärkte 1,33 155.494

Fels darüber 1,02 155.804

Platten an Behälter

Nicht vor abfalligen Nacharbeiten 1,35 155.469

Fels nicht. Poma T. nach West

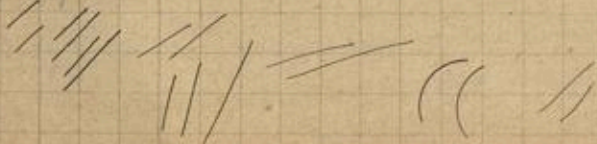
155.444

1,38

nach Osten

1,407

155.327



Zwischpunkt 2,976 unter Stellung 153,846 41

Stellung 0,068 über Zwischenpt. 153,914

Überste Stufe von Kofstappe 1,631 und Stg. 152,283

über Reihe 9. von vor der Mauer
Nicht am Stg. 1,968 u. St. 157,946

Nächste Reihe 3. von an vor der Mauer
1,425 152,489

Große Einarbeitung 1,325 (Ecke) 152.589

(Fels darüber in der Höhe 1,40 m hoch) 153.989

Ende der Einarbeitung nach Osten 1,65 152,264

Ecke des neuen Museums 3,65 150,264

Zwischpunkt 2,52 151,394

Stellung 0,87 über Zwischenpt. 152,264 //

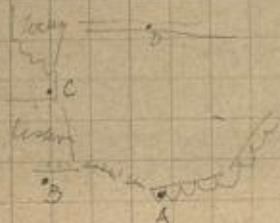
Stufe über dem neuen Museum 2,46

Eingang neues Museum 149,804

Mauer rechts von Tür 2,032 150.232

Schwelle nach 1,08 tiefer 151,312

Stellung 2,025 höher als Grund
am Eingang d. Kl. Museum Ziegel
(2,022) 152,257



A Ecke der pelung steiner 1,21 aus Stg. 101,047

B Ecke überlist 0,87 aus Stg. 151,087

C 1,355 aus Stg. 150,902

D abridg der muremündigen 0,66 151,597

Obere Mauerkrone 1,55 höher 153,147

Ueberhöhe
2,145 der 4 Prozessionen 149,802

Stg. im Kl. Bauwerk

0,043 über den 4 Quertürnen 149,845

Prozessionsst. 1.0 Ecke alle Chalkst. 148,82
1,091 unter Stg.

Merkende Hochpforte 0,388 unter Stg. 149,457
der ist größer als Westst. 3. Prozessschicht
von Mauer, diese 3 Schichten tragen noch
1,73 an Höhe ^{151,187} diese 3 Schichten sind
anzugeht darunter erscheint Schichtung

Stene Stellung über Bleckel. oberste Stufe
der Hofstappe an Museum 1,078 157,361

Stimmener Höhe der Hofstappe Museum
2,02 aus Stg. 157,341

weiter nach Osten, 1. Sch. Hofst. 2,355 151,006

dieses Mauer auch für Überschicht von
Mauer im Osten (hier nur 2 Sch. über der
Schichtung anzugeht)

2
Anfangste 1.0 Ecke 1,165 m. Stg. 150,196
Museum

parallel mit Westfront groß. Museum
anfangste. murem mauer 0,99 150,371

Ecke im Hof Prozessschicht
147 149,891

der Schicht weiter nach der Hofstappe

kleine Klotz 1,323 über Kissen

0,47

158,214

oberste Schicht von der Kissenströmung

1,692 mit Stg.

¹⁵⁷¹
149,522

kleine Kissenauflage 0,87 mit Stg.

152,344

oberer Rand des Mauerwerks am
von Witzmanner Trepppe 0,08 " Stg.

152,134

Witzmanner 1,60 tiefer

149,534

hängende Wand, von Treppengrundstück
K. 21. über das Mauer

kleine Klotz

0,387 über oberste Schicht der Treppe
Kissen hoch. von Treppchen

kleine mit Linar Stg. am Fels Trepppe

1,365 mit Stg.

kleine Kissenauflage von 1,39

untere Kante Fenster des Kissenwerks über Kissen

Loch des Kissen

Witzmanner Trepppe Kissen Klotz 7. Schicht

Witzmanner an Trepppe 2,655 mit Stg.

darunter Klotz 7. Schicht Trepppe 1,25 m

untere Kante über Trepppe in Witzmanner

1,753 mit Stg.

Mattorne Kante über untere Trepppe Kante

Stellung 1,98

Witzmanner Klotz 0,515 über diese Kante

153,492

Treppengrundstück 1,765 mit Stg.

Witzmanner großes Gelände

oberste Schicht 2,505

1. Schicht tiefer 2,96.

Witzmanner Klotz 1. Confessionen

K. 2,82

Parallelmauer (mit Stg.) 2,12

Steine Stellung 0,573 über Lager 151,885
Punkt

Einrichtung für Steine von Plateau 0,55

Dreht am untersten Felsstufe 0,322

Erde des Plateaus nach Norden
an unterster Stufe 0,353

Erde des Plateaus nach Westen 0,525

Einrichtung für Steine nach Westen 0,62

2 Schicht Porros des Westmann 1,078

3 Schicht (nach Westen) 1,69

weiße Steine nach Norden Westk. 1,66

Fels der einschneidenden N. W. Erde 1,95

Zwischenpunkt 1,703

Stellung 0,148 über Zwischenp. 150,33

Platte 1,349 unbed. kg.

Erde 1 Stein Faltenstein 0,74

Porros aus Halboberden 0,984

einzelner Porrosstein 0,975

Einrichtung 1,40

477
Felsunter 0,55

Murstein Porrosstein Platten Packwand

Andere Schicht ²⁰ ~~10~~ Westmann

der großen Baum 1,303

Mur Schicht 0,838

Steine Schicht von Aufspannung nahe
neben 1,25

Neue Stellung 0,28 höher ergänzen
149.64

Fels am nord. Ende der Stellenmauer
0,24 m. Hg. (Form unter 0,736 m)

1,585
1,678

1,50

1,00

an der Einverleibung an Lage

1,12
1,160
1,185

Fels über Schieferdicke
2,01 m. Hg.

bleibt. dicke Lücke 0,345 m. Hg. 149.291

Obst. ovale Lücke 0,82 m. Hg. 148.82

nicht nach aufeinander

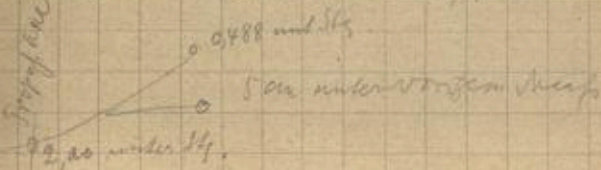
Große Einverleibung bei altem Promachos
0,8560

Einverleibung in Richtung der Treppe

2,242

Neue Stellung 4 cm unter dieser Zahl 147.438

Abstand mit d. d. d. über im Süden 0,903 m. Hg.



Rinne vor N.O. Ecke Troppel am
Kreuzgange 2,975

Fels vor Troppel. durchweg 2 Lufthöhe
wie im N.O.

Ecke östlich 2.0 Ecke 1,73 m. Hg.
gleich hoch mit Fels

S.W. Ecke Fels 2,065 m. Hg.

Oberstufe Troppel. Ostseite 2,295

Erstermenboden 2,84 m. Hg.

2. höchste Schicht Toros mauer
am Ost 0,74 m. Hg.
untere Lücke 0,332 m. Hg.

Platz 2. Höhe Kamin Tropf.

1,981

höchster Stein der pelang. steine

0,96

Stein Höhe über Einmündung im Zuge

von Oberrheinische Troppe 2,671 150.069

Große Kalksteinabfahrt, aber 11 m. unter
von Stattenmündung 0,162 und 3/4

Stein Höhe 2,372 steinere 152.419

Große Einmündung 245 m. über stein

1,87 und 3/4

höchster Teil von stein.

1,466

Kalkstein parallel mit Felsstufe

1,066 u. 1/4

Höhe am untersten Stufe

0,895

Platz 2. Stufe 0,508

Stein Höhe über Kamin der Fante

0,583

149.403

Große steinere von Kalk oberste Kalkstein

1,365

höchster Teil 2,168

Kalkstein steinere Höhe

n. 2,842

unterste Höhe von steinere 2,14

steinerne Höhe steinere 1,02

höchster Teil pelang steinere

an Tropf. Höhe 1,855

steinerne Kamin Tropf. Höhe

2,472

(von hier bis Höhe 0,52 m)

bis zur höchsten Stufe noch 30

Stein noch 15 bis Stattenhöhe

1 m. über Felsstein der pelang steinere

nach Höhe Temp. 2,86

Felsstein Höhe 3,50 m Höhe

Steine Stellung östl. von Felschen
über Einmessung an Tempelgrundriss

1,406 darüber

156.896

großes Loch in d. Mauer 1,718

Einwärts wirts. Seite 1,698

höfere Teil 1,835

Seitwärts über Terrassenmauer

2,28

Ähnliche Aufeinander 3 Schritte
vorkragendes Fundament

1,68

Mische Schritte 0,71

ausgang östl. noch 1 Sch. höher

Einige (Hochhöfere als vorkragendes
Fundament)

2,245

östl. 11 Schritte höher

0,056

153,96
1,315
155,275
1,245
156,52
1,245
157,765

24

Stolle Pfeiler n. Süden

die Breite über gelb

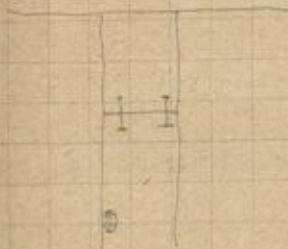
Leitungsgel

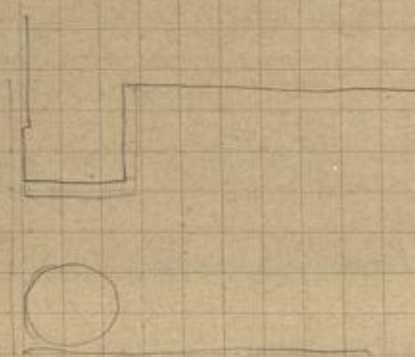
Äußerer Säulen Paßsch.

kleine Türnen Saalsh.

Porto an Eingang Propyläen

hohe große Propyläen





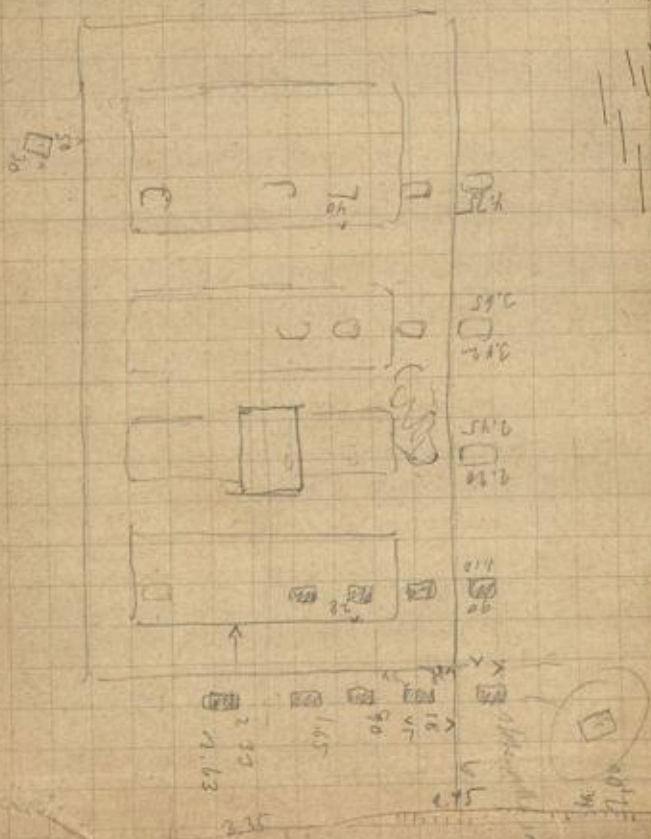
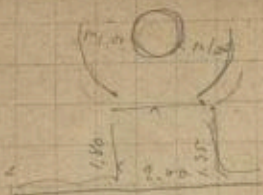
Fels unter Altar
 126, 90
 Schwelle Oberer Thore
 127, 15
 Gesims Nikopyrgos
 142, 65
 Fuß vor neuen Treppe
 134, 46

127, 15
 126, 90

 4, 25

Ausgang Maronvorderes beim Sultan
siehe Längen mit Pergament Herabsetzung
der Zölle auf gleiche Weise.

Vertrag zwischen Arman (J. 14 17) und
Regierung über Pöken von Olympia nach
Kerestän (52. Artikel) Regierung unter
Gesellschaft Oberherren
Die Regierung aus Rom (verträgt er
prophete von odjett (König) Pöken von
Kerestän nach Gylhdon. Andre Lenz
über die schon Vertrag besteht, geht von
Leonidari über Sparta.

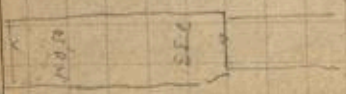
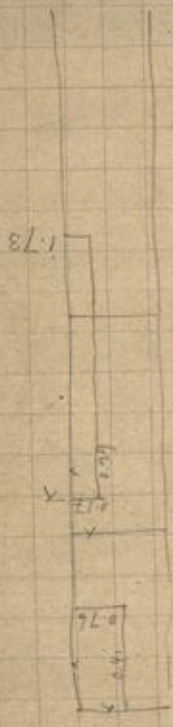


$$\begin{array}{r} 137,15 \\ 3,027 \\ \hline 130,177 \\ 1,948 \\ \hline 128,229 \end{array}$$

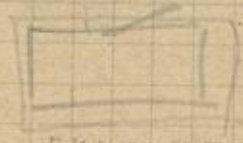
$$\begin{array}{r} 130,177 \\ 2,726 \\ \hline 129,451 \\ 130,177 \\ 2,87 \\ \hline 129,30 \\ 2,40 \\ \hline 126,90 \end{array}$$

$$\begin{array}{l} / \\ / \\ / \\ / \\ / \end{array}$$

$$\begin{array}{l} \sim \\ \sim \\ \sim \end{array}$$



ΕΡΕΧΘΕΙΟΝ



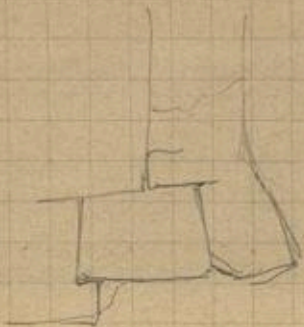
ΕΚΑΤΟΜΠΕΔΟΝ

ΠΑΡΘΕΝΙΟΝ

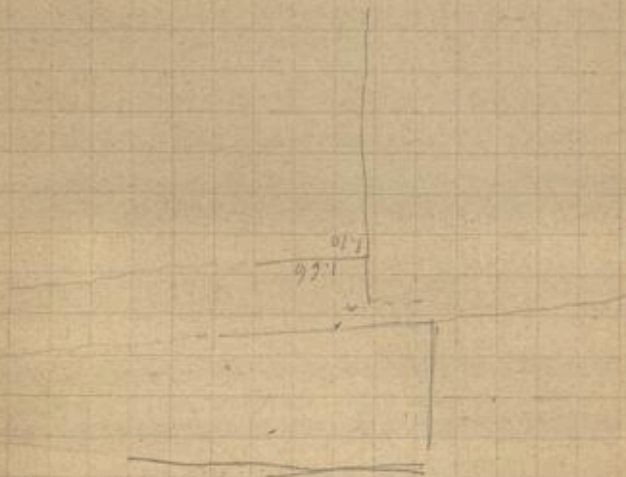
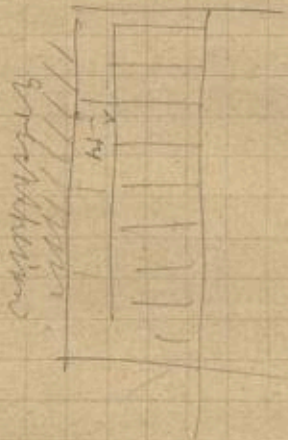
Measurements on P. M. Shear 93 Breit

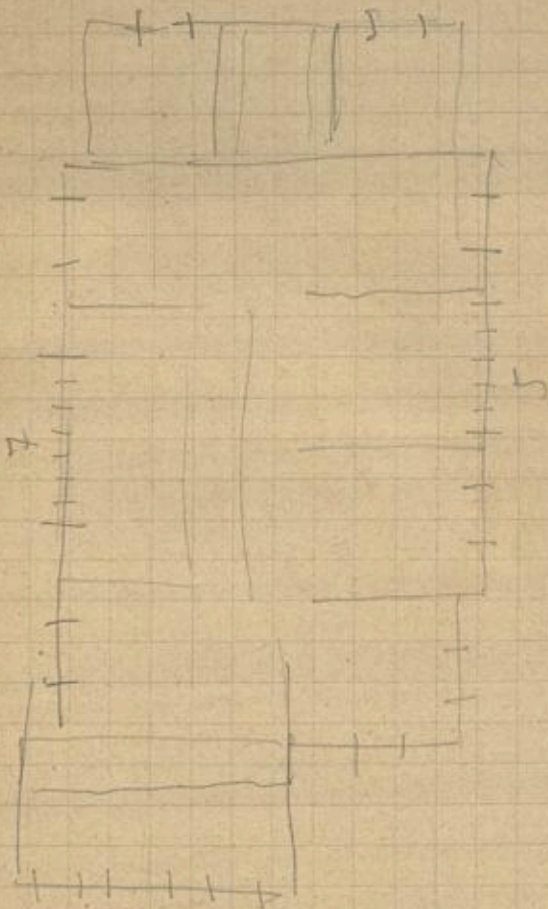
65



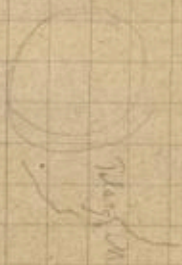
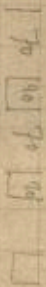


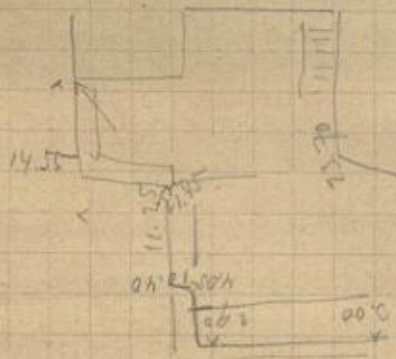
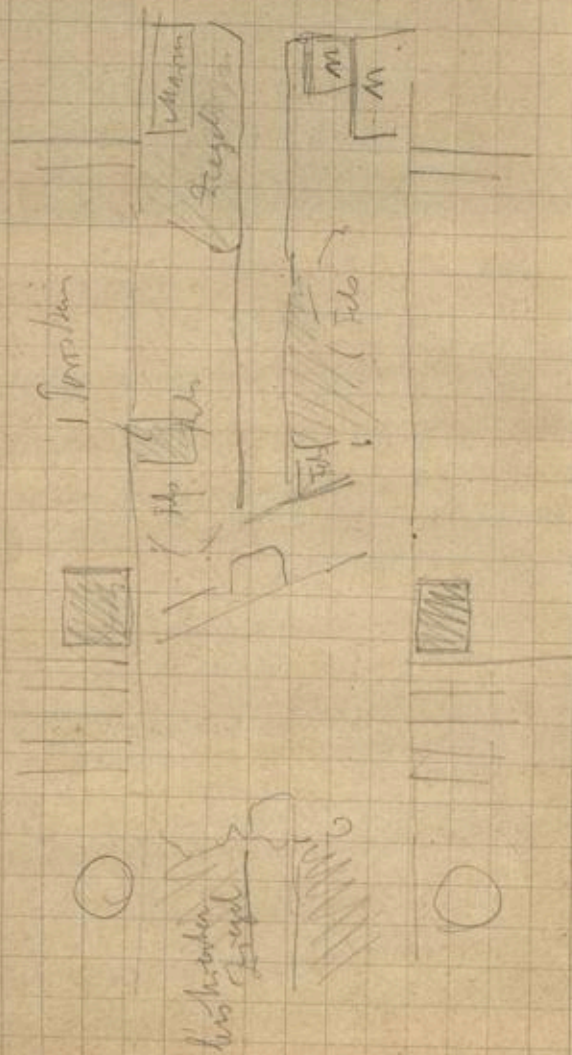
Handwritten notes in pencil, possibly describing the sketch above or below. The text is difficult to decipher but appears to include the words "Handwritten" and "notes".





Handwritten text: *Handwritten notes, possibly describing a structure or measurement.*





11111

on medium diameter

19.50

→

pure

vi

0

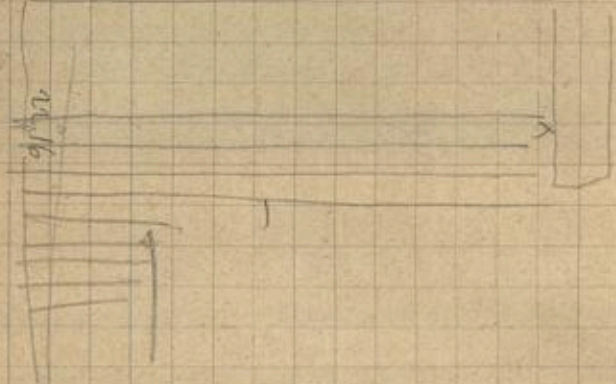
15/15
15/15

15/15

1962

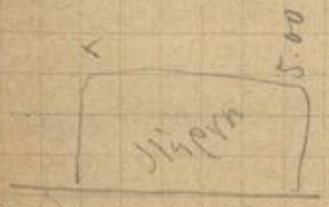
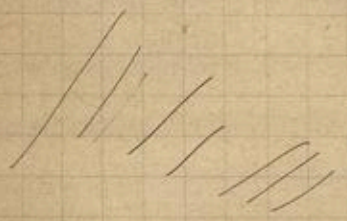
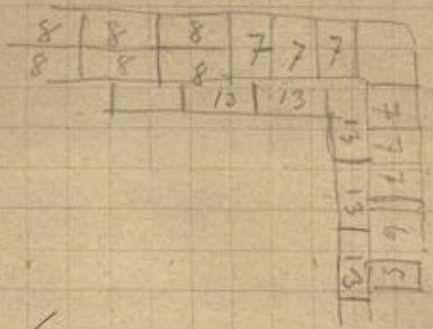
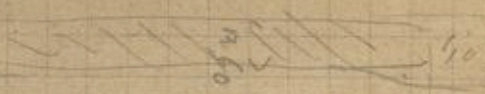
1962
1962
1962

1962



1962
1962
1962

100



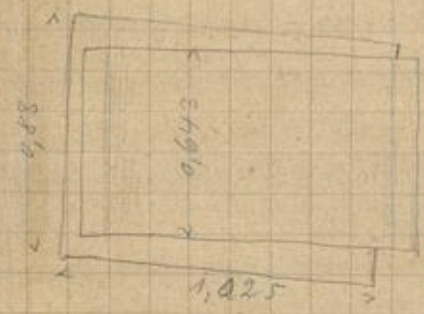
S.

Wassermesser über Altkan
 0,87 und Stg.
 Altkan ab 1/4 vermindert

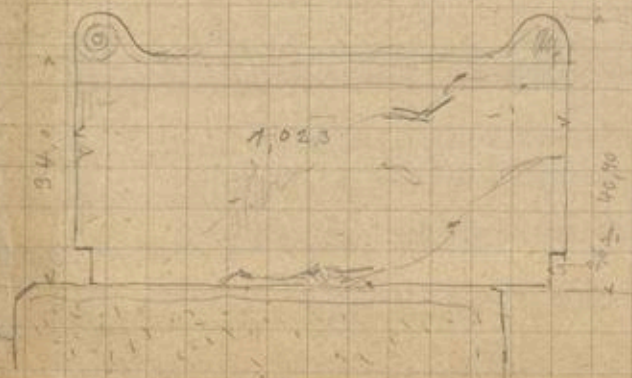
(129,30)

Fels vermindert 2,40

(126,90)



2,40
 Küper
 4,00



Neue Stg. über breitem Schwellen
über west. Aufgang

1,852

Bekanntere 1,283 mit Stg.

Höhlung 0,515 über Ostliche Erkerkante
Kleinstufe

Erker über West. Treppe breiter Punkt
1,05 unter Stg. 10,75 darunter

Erker über Vorhaus 0,55 (Ecks darunter 2,85)

9.22 an Thür
Höhlung 2,502 über Schwelle

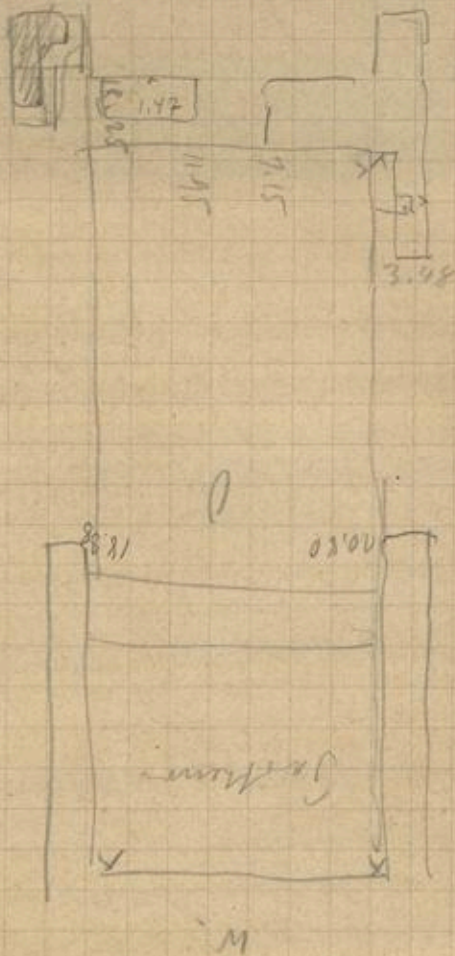
Von hier bis Schwelle (130,18)

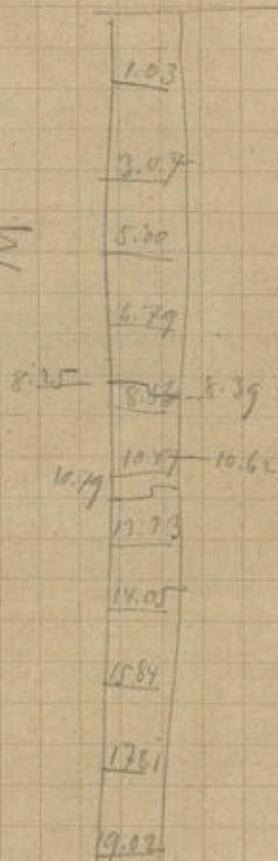
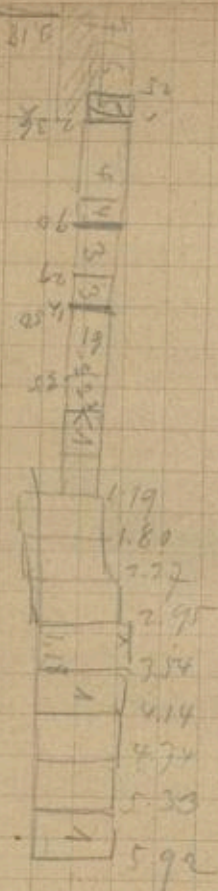
Erker 1,525 über Schwelle

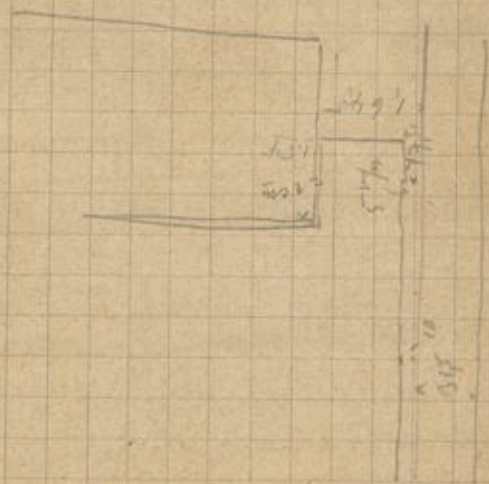
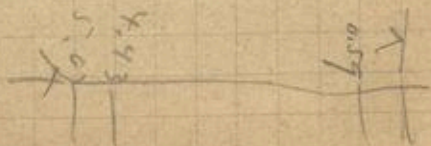
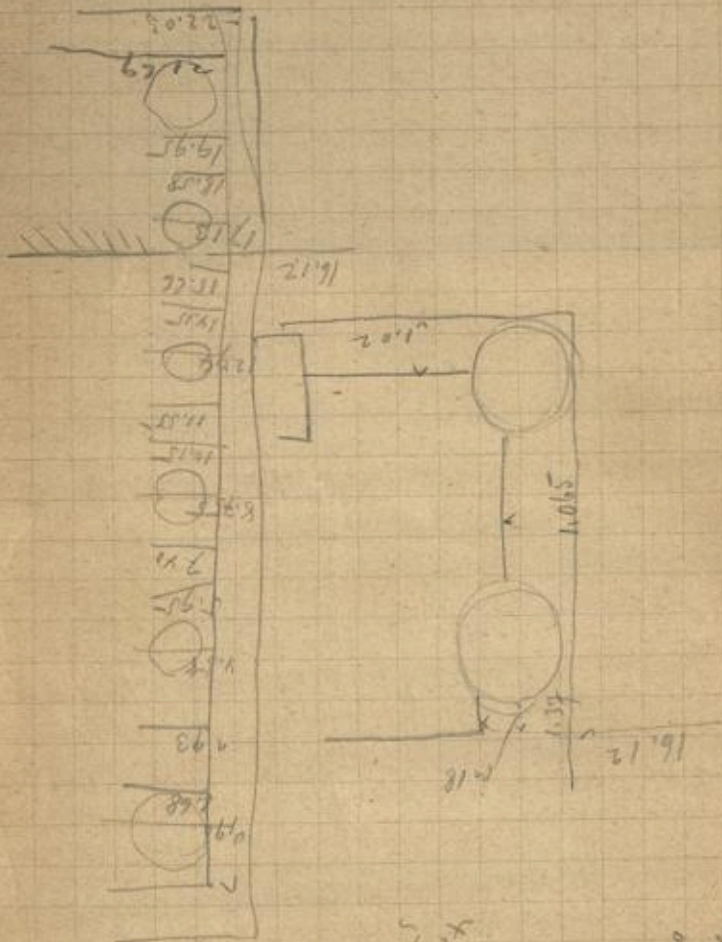
1. Absatz 1,948 unter Stg. (128,23)

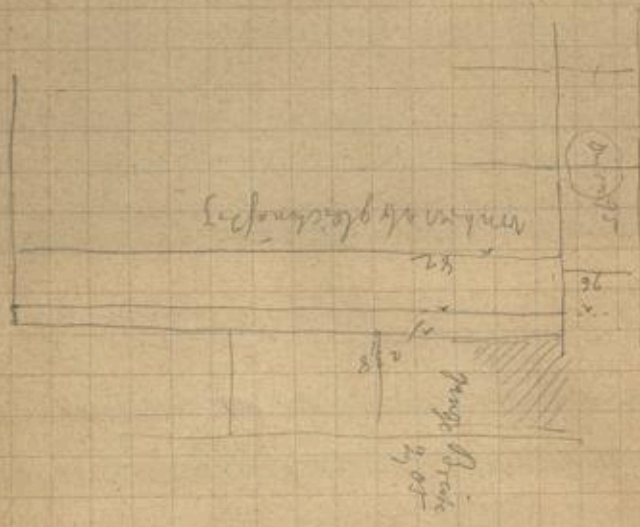
3. Durchgehende Mauerwerkstufe (129,40)
0,776 unter Stg.

ausstülpung
ausstülpung
ausstülpung

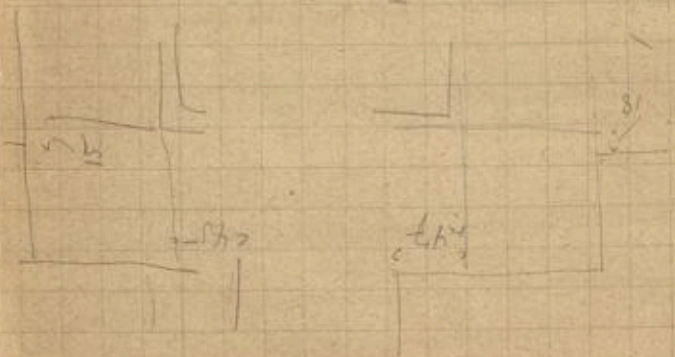








Die Kistenplatte 1. Stufe Jung Brack



Vermutlich Domäne und Kisten-
 abraum nach Festlegung der Kisten-
 1. Kistenplatte westwärts unter
 einer Vermutlich Domäne
 Kisten abraum nach Festlegung der Kisten-
 Domäne + Domäne

Spencer Journal of 8 = 176

1 mud 160 lb I

1 mud 167 lb II

1 mud 1715 lb other I

1 164

1 165 lb other III

1 1648 lb IV

1 158 lb other V

1 158 lb VI

153 lb

153 mud VII

148 lb

148 mud VIII
2 other

17/35

John Davis
Shipping
Gleaner Dr. 12.
William Thomas
Dr. I 2 fr.

