

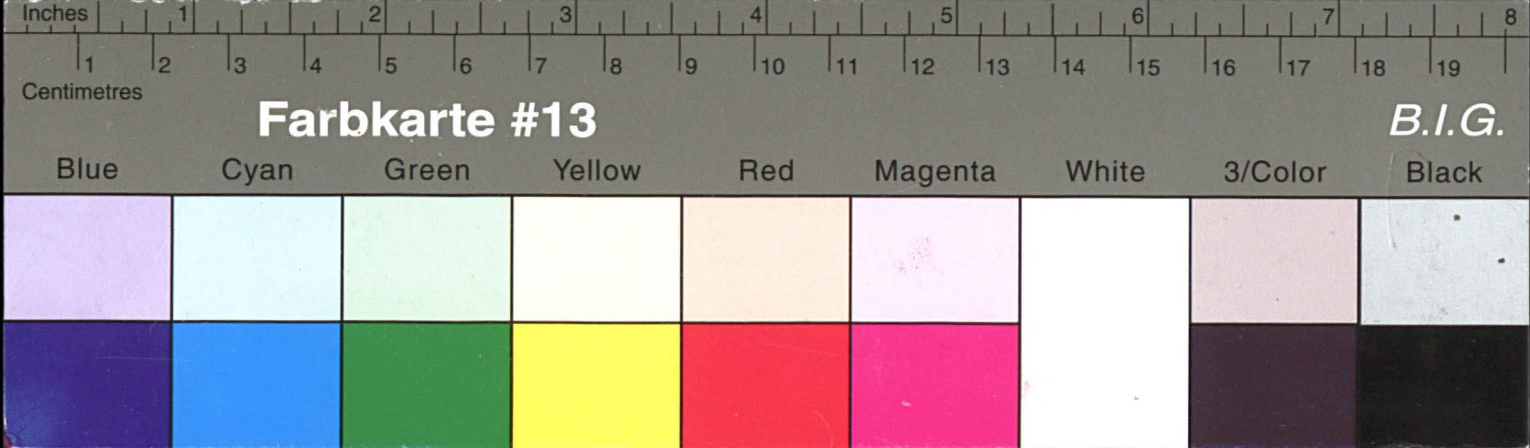
Kreisarchiv Stormarn E103

Gefördert durch die Deutsche Forschungsgemeinschaft (DFG) -
Projektnummer 415708552

Kreisarchiv Stormarn

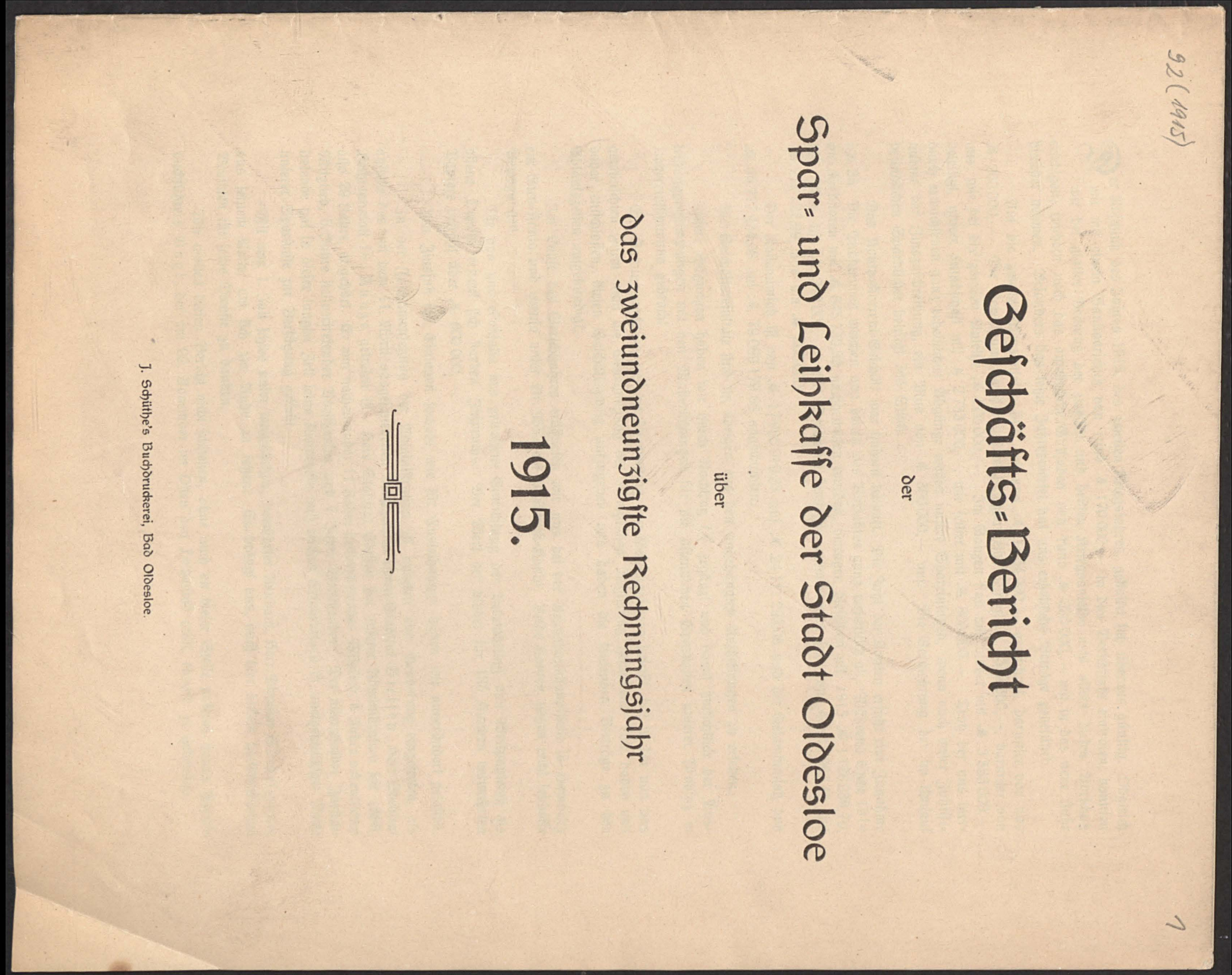
Bestand E103

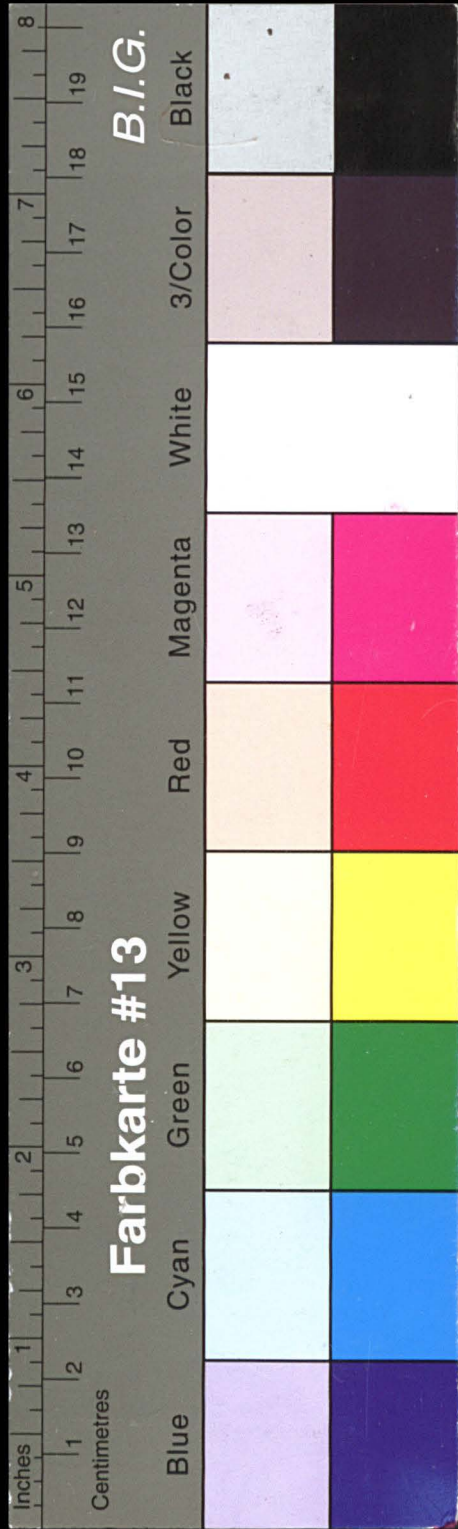
438



Kreisarchiv Stormarn E103

Gefördert durch die Deutsche Forschungsgemeinschaft (DFG) -
Projektnummer 415708552





Kreisarchiv Stormarn E103

Gefördert durch die Deutsche Forschungsgemeinschaft (DFG) -
Projektnummer 415708552

Der Abschluß des Jahres 1915, des zweiten Kriegsjahres, gestaltete sich überaus günstig. Obgleich wir mit einem Bankvorschuß von rund *ℳ* 170 000,— in das Berichtjahr eintraten, konnten wir bei glatter Deckung der zweiten und dritten Kriegsanleihe nicht allein diesen Vorschuß erledigen, sondern noch das ansehnliche Guthaben von rund *ℳ* 330 000,— mit in das neue Jahr hinüber nehmen. Besonders das letzte Jahresviertel hat uns erhebliche Beträge zugeführt.

Auf die zweite Kriegsanleihe sind bei uns *ℳ* 1 354 900,— gezeichnet, darunter von uns *ℳ* 200 000,—. Die Beteiligung bei der dritten Kriegsanleihe beträgt *ℳ* 1 339 600,—, darunter von uns, wie bei der zweiten Anleihe *ℳ* 200 000,—. Im Ganzen sind wir bisher mit *ℳ* 3 533 000,— beteiligt, unsere Kundschaft mit *ℳ* 2 733 000,—, wir selber mit *ℳ* 800 000,—. Trotz der uns hierdurch erwachsenen ganz erheblichen Abgänge weisen unsere Spareinlagen, wenn auch unter Zuhilfenahme der Zinszuschreibung, ein Plus von *ℳ* 300 000,— auf. Die Vermehrung der im Umlauf befindlichen Sparbücher beträgt 345 Stück.

Das Konto-Korrent-Geschäft war äußerst lebhaft. Die Zahl der Konten erfuhr eine Zunahme um 26. Die Endsummen weichen von denen des Vorjahres ganz wesentlich ab. Während Ende 1914 die Kreditoren mit *ℳ* 645 730,32 nachgewiesen wurden, betragen dieselben ult. 1915 *ℳ* 1 128 239,70, das Plus also *ℳ* 380 000,—. Die Debitoren hingegen verminderten sich von *ℳ* 412 068,45 auf *ℳ* 211 127,99, also um *ℳ* 200 000,—.

Der Kassenumsatz ist von *ℳ* 17 985 019,33 auf *ℳ* 24 111 293,06 und der Gesamtumsatz von *ℳ* 55 777 434,08 auf *ℳ* 79 089 179,68 angewachsen.

Die Geschäftsergebnisse sind im übrigen aus den angehängten Aufstellungen zu ersehen.

Unsere Satzungen haben wir durch Nachtrag IV ergänzt und damit hinsichtlich der Ausleihungsbestimmungen mit den Musterfazungen für die öffentlichen Sparkassen unserer Provinz in Übereinstimmung gebracht.

Ein Satzungsnachtrag, der die Vermietung von Schrankfächern betrifft, hat in der von uns gewünschten Form nicht die Genehmigung der königlichen Regierung gefunden. Wir haben uns daher entschlossen, diesen Geschäftszweig aufzugeben und haben die laufenden Verträge zu den Ablaufzeiten aufgekündigt.

Im Laufe des Berichtjahres eröffneten wir uns bei der Reichsbankhauptstelle in Hamburg ein Giro-Konto und ebenso unter Nr. 9552 ein Postcheck-Konto. Beide Konten zeigen recht lebhafte Bewegungen.

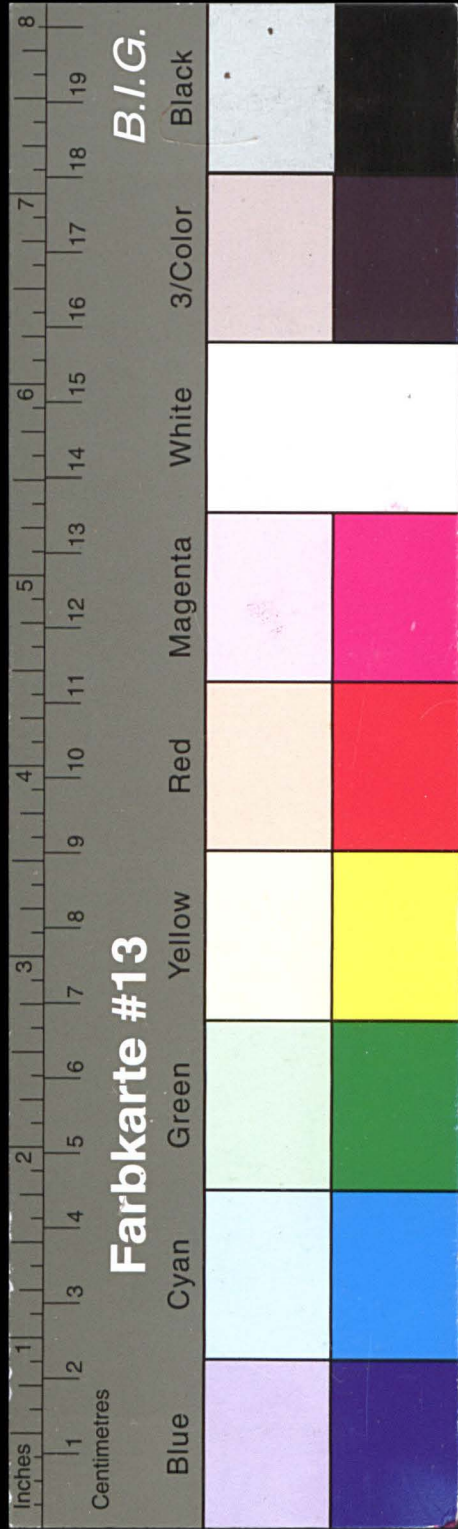
Die von uns ebenfalls neu getroffene Einrichtung der Verwahrung von Wertpapieren als offene Depots erfreut sich starken Zupruchs. Der Wert der bisher für 185 Kunden verwahrten Papiere beträgt über *ℳ* 600 000,—.

Den Zinsfuß für Einlagen sowohl wie für Ausleihungen haben wir unverändert gelassen.

In der Zusammensetzung der Administration ist insofern eine Aenderung eingetreten, als anstelle des mit dem 11. April ausgeschiedenen Vorsitzenden Herrn Stadtrat Steffen, Herr Stadtrat Rechtsanwalt Dr. Kunze getreten ist. Herr Stadtrat Steffen hat unserer Administration seit 1886, also 29 Jahre, angehört. Er war nacheinander 11 Jahre stellvertretendes Mitglied, 6 Jahre ordentliches Mitglied, 5 Jahre stellvertretender Vorsitzender und 7 Jahre Vorsitzender. Der altershalber Zurücktretende hat in dieser langen Zeit seine Kenntnisse und reichen Erfahrungen in uneigennütziger Weise unserer Sparkasse zur Verfügung gestellt.

Mit dem 1. Juli schied unser langjähriger, bewährterendant, Herr Direktor Singelmann, aus seinem Amte, um sich zur Ruhe zu setzen. Es drängt uns, auch hier diesem hochverdienten Beamten für seine Dienste zu danken.

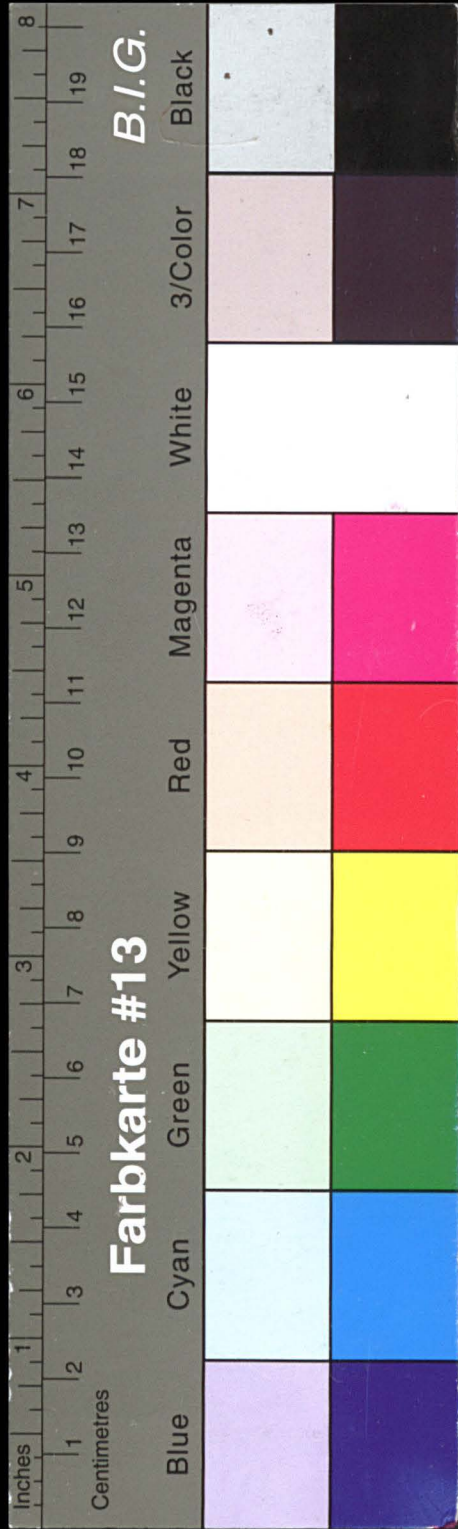
Wir wollen diesen Bericht nicht schließen, ohne auch an dieser Stelle unseres treuen Gegenbuchführers Bagt, der am 22. November im Osten den Heldentod erlitt, ehrend zu gedenken.



Kreisarchiv Stormarn E103

Gefördert durch die Deutsche Forschungsgemeinschaft (DFG) -
Projektnummer 415708552

		5					
		Uebersicht					
		über den im Jahre 1915 erzielten Umsatz.					
Konten	Debet	Kredit	Umsatz				
Kassa-Konto	12 089 528 46	12 021 764 60	24 111 293	06			
Einsparungskonto	3 402 012 41	3 699 884 49	7 101 896	90			
Konto-Korrent	9 471 771 68	10 155 221 52	19 626 993	20			
Hypotheken-Konto	134 930 —	100 070 —	235 000	—			
Darlehens-Konto gegen Bürgschaft	72 570 —	48 811 31	121 381	31			
Darlehens-Konto gegen Faustpfand	5 400 —	12 035 —	17 435	—			
Darlehens-Konto an Gemeinden	297 300 —	184 169 16	481 469	16			
Effekten-Konto	395 340 50	4 500 —	399 840	50			
Zinsscheinkonto	88 540 25	88 540 25	177 080	50			
Bank-Konten	8 498 745 27	8 096 446 69	16 595 191	96			
Zinsscheinkonto	935 066 40	905 688 37	1 840 754	77			
Zinsen-Konto	1 079 891 04	1 079 891 04	2 159 782	08			
Interims-Konto	83 353 02	85 545 50	168 898	52			
Prozesskosten-Konto	3 954 60	2 577 33	6 531	93			
Unkosten-Konto	23 439 30	23 439 30	46 878	60			
Konto pro Dinerse	25 211 40	28 629 65	53 841	05			
Miete-Konto	450 20	450 20	900	40			
Grundstück-Konto	645 43	2 645 43	3 290	86			
Inventar-Konto	685 60	685 60	1 371	20			
Gewinn- und Verlust-Konto	171 001 15	171 001 15	342 002	30			
Verwendungs-Konto	72 012 50	79 801 90	151 814	40			
Sparfassen-Verein	25 801 90	27 000 —	52 801	90			
Tantième-Konto	6 274 34	3 995 64	10 269	98			
Deftredere-Fonds-Konto	— —	500 —	500	—			
Effekten-Reserve-Konto	— —	6 641 32	6 641	32			
Reserve-Fonds-Konto	— —	54 000 —	54 000	—			
Kriegsanleihe-Konto	1 334 473 10	1 334 473 10	2 668 946	20			
Kriegsversicherung-Konto	280 —	270 —	550	—			
III. Kriegsanleihe-Konto	1 325 911 29	1 325 911 29	2 651 822	58			
	39 544 589 84	39 544 589 84	79 089 179	68			



Kreisarchiv Stormarn E103

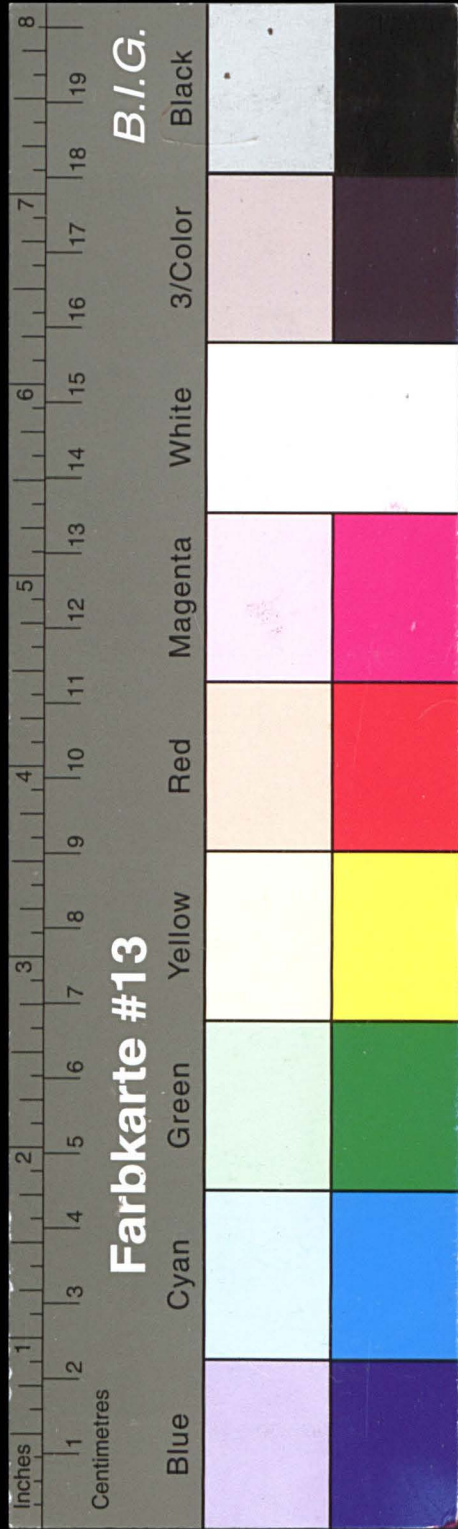
Gefördert durch die Deutsche Forschungsgemeinschaft (DFG) -
Projektnummer 415708552

		1906		1907		1908		1909	
		M.	ℳ	M.	ℳ	M.	ℳ	M.	ℳ
Spareinlagen:									
Umsatz	4 694 272	93	4 594 169	08	5 661 321	35	5 288 924	72
Bestand	14 247 249	04	14 409 180	60	15 512 096	69	16 712 831	57
Konto-Korrent:									
Umsatz	10 911 751	91	10 913 541	40	10 610 404	12	10 978 216	47
Kreditoren	331 135	42	329 748	81	418 092	74	370 073	34
Debitoren	247 468	22	224 199	59	188 850	36	223 076	25
Hypotheken	11 070 910	49	11 135 948	49	11 397 871	09	11 828 327	09
Darlehen gegen Bürgschaft	856 227	50	879 139	50	897 139	50	957 570	—
Darlehen gegen Faustpfand	49 610	—	69 680	—	37 250	—	47 435	—
Darlehen an Gemeinden usw.	1 926 879	56	2 106 039	19	2 634 798	—	2 988 577	95
Effekten	860 275	95	824 498	80	930 031	25	930 911	40
Zinsgewinn	106 208	80	107 356	26	109 506	82	115 398	61
Reingewinn	92 067	84	78 625	37	98 913	46	99 719	87
Reservefonds	575 626	28	604 426	28	638 426	28	675 626	28
Ausgaben für wohltätige u. gemeinnützige Zwecke		47 885	—	55 476	—	42 835	—	51 212	—
Kassen-Umsatz	15 294 719	11	14 519 544	80	15 391 061	47	14 936 354	45
Gesamt-Umsatz	42 495 149	10	41 015 181	14	44 519 010	30	43 956 068	40
Verwaltetes Kapital	15 081 526	19	15 400 850	26	16 455 608	26	17 618 712	72
Im Umlauf befindliche Sparbücher		8 297		8 393		8 776		9 048	
Zahl der Konto-Korrent-Konten		312		318		329		330	

Ueber-

der Geschäfts-Resultate

		1910		1911		1912		1913		1914		1915	
		M.	ℳ	M.	ℳ	M.	ℳ	M.	ℳ	M.	ℳ	M.	ℳ
5 528 763	74	5 597 710	90	5 369 444	98	6 254 396	04	6 069 348	73	7 112 353	29		
17 218 602	75	17 732 619	25	18 175 778	21	18 928 186	31	19 477 546	20	19 775 418	28		
12 588 742	91	12 913 110	29	13 599 315	45	12 627 459	54	13 435 355	79	19 626 993	20		
582 074	31	530 383	69	488 748	07	525 719	94	645 730	32	1 128 239	70		
280 080	81	341 968	80	396 445	87	335 414	92	412 068	45	211 127	99		
12 424 299	69	12 440 737	90	12 578 252	23	12 737 476	77	12 835 592	77	12 870 452	77		
1 020 155	—	1 024 762	89	1 025 301	77	1 218 310	04	1 197 510	04	1 221 268	73		
47 235	—	42 245	—	42 145	—	117 995	—	96 635	—	90 000	—		
3 469 320	06	3 784 029	91	4 029 378	54	4 595 776	29	4 644 362	93	4 757 493	77		
923 576	20	908 519	30	881 326	65	1 016 623	70	1 758 443	20	2 149 283	70		
127 533	05	134 608	07	136 628	79	146 596	52	150 825	06	160 758	70		
109 509	51	114 713	53	100 338	95	125 736	63	132 722	53	145 296	46		
715 626	28	756 626	28	791 826	28	963 221	33	1 011 221	33	1 065 221	33		
53 095	—	61 575	—	62 577	77	52 240	—	69 446	90	72 012	50		
16 097 251	56	16 609 303	16	16 187 616	72	16 864 076	10	17 985 019	33	24 111 293	06		
48 197 472	48	49 643 485	28	50 973 678	38	53 302 266	80	55 777 434	08	79 089 179	68		
18 382 007	50	18 759 913	78	19 131 357	93	20 173 898	—	21 002 388	28	21 877 890	17		
Stück		Stück		Stück		Stück		Stück		Stück		Stück	
9 222		9 289		9 380		9 628		9 874		10 219			
369		374		392		395		416		442			



Kreisarchiv Stormarn E103

Gefördert durch die Deutsche Forschungsgemeinschaft (DFG) -
Projektnummer 415708552

8

Seit dem 1. Januar 1880 wurden für
von der Spar- und

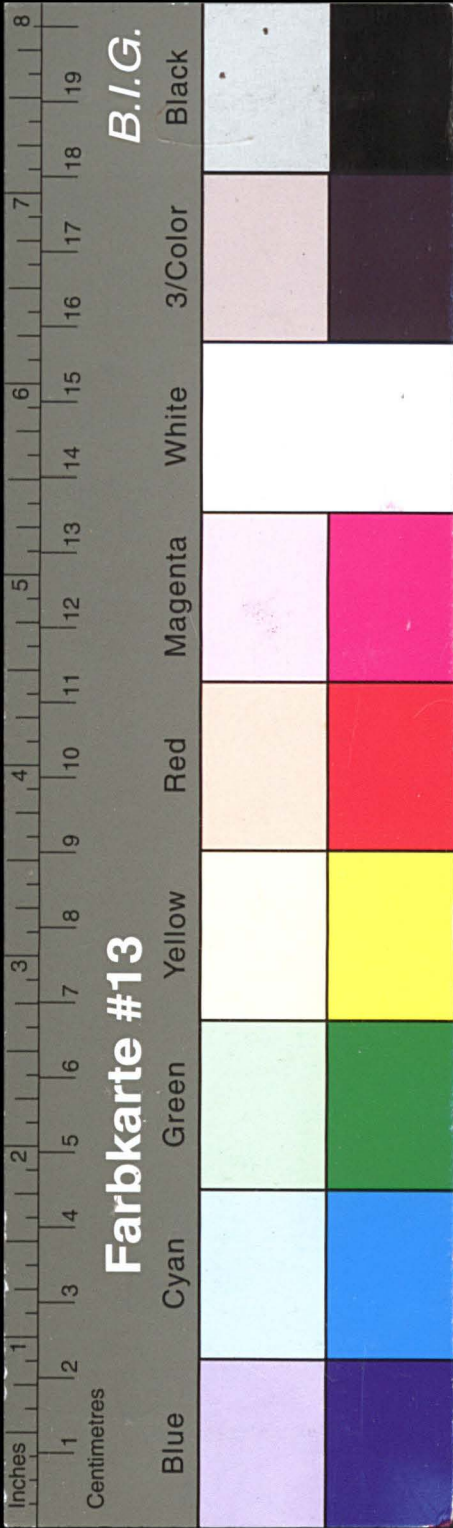
	In den Jahren 1880—1914		Im Jahre 1915	
	M.	℥	M.	℥
An die Stadt Oldesloe, Gewinn-Anteile	913 555	74	48 000	—
„ dieselbe, zur Unterhaltung von 10 Freistellen an der Oberrealschule ..	36 800	—	1 300	—
„ dieselbe, im übrigen für dieselbe Schule	34 330	—	2 050	—
„ dieselbe, zu Zwecken der städtischen Volksschule	12 030	—	1 150	—
„ dieselbe, für die anderweitigen städtischen Unterrichtsanstalten	14 953	57	1 900	—
„ dieselbe, zu sonstigen städtischen Zwecken und für Kriegsausgaben	36 843	28	5 700	—
Zusammen an die Stadt Oldesloe	1 048 512	59	60 100	—
An die Kirchengemeinde, zum Besten des Turmbaues, des Gemeindehauses pp.	1 550	—	200	—
„ die Kochanstalt des St. Jürgens-Hospitals, hier	23 100	—	—	—
„ die Warteschule, hier	14 630	—	1 400	—
Zu sonstigen privaten Unterrichts-, Erziehungs- und Volksbildungszwecken	23 795	—	—	—
Zum Besten der Beteiligung armer Kinder am Kinder-Vogelschießen pp.	4 440	—	40	—
„ Besten von Kranken-, Unterstützungs- und Sterbefällen hier	3 934	45	100	—
An den hiesigen Verschönerungsverein	16 297	28	800	—
„ den hiesigen Frauenverein und das Rote Kreuz	26 761	16	3 300	—
Zum Besten des hiesigen Solbades	28 720	—	—	—
An die hiesige Freiwillige Turner-Feuerwehr	8 150	—	100	—
„ den hiesigen Männer-Turnverein	1 186	45	30	—
Zum Besten der hiesigen Volksküche	1 800	—	—	—
„ Besten hiesiger Ausstellungen f. Gartenbau, Geflügel- u. Bienenzucht	1 130	—	—	—
Für den Ausbau der alten Rennbahn pp. und der städtischen Anlagen ..	10 480	14	—	—
An den Rennklub zu Rennzwecken und zum Ausbau der neuen Rennbahn	18 250	—	—	—
„ den hiesigen landwirtschaftlichen Verein bezw. Kreisverein	4 860	—	—	—
Für landwirtschaftliche Zuchtzwecke	1 330	—	50	—
Zur Verteilung von Prämien an Diensthoten	430	—	—	—
Zu Stipendien für Studierende, Seminaristen pp.	20 280	47	647	50
Zu Unterstützungen, Geschenken pp.	46 317	68	2 765	—
Zum Besten des Trottoir-Baufonds der Spar- und Leih-Kasse	3 085	—	—	—
Transport	1 309 040	22	69 582	50

9

wohlthätige und gemeinnützige Zwecke
Leih-Kasse verausgabt.

	In den Jahren 1880—1914		Im Jahre 1915	
	M.	℥	M.	℥
Transport	1 309 040	22	69 582	50
Zum Besten des Sparkassen-Beamten-Witwen- und Waisen-Fonds	18 000	—	—	—
An den Veltredere-Fonds der Spar- und Leih-Kasse	10 000	—	500	—
Zu patriotischen Zwecken	2 400	—	—	—
Für die Jubiläumsfeiern der Spar- und Leih-Kasse	3 530	10	—	—
Zum Besten der hiesigen militärischen Vereine	2 890	—	230	—
An die Witwen- und Waisengestiftung der Kampfgenossen von 1870/71	500	—	—	—
Für das hiesige 14. Niedersächsisches Sängerbundesfest	1 000	—	—	—
„ die hiesigen Guttempler-Logen	3 200	—	200	—
An den Verein zur Hebung des Fremdenverkehrs	5 350	—	—	—
„ den hiesigen Herbergsverein	3 025	—	200	—
„ den hiesigen Brieftaubentklub	200	—	—	—
„ den Schleswig-Holsteinischen Erziehungsverein	1 150	—	150	—
Für das Frauenheim in Jnnien	300	—	—	—
„ das Krüppelheim Altenheim	1 100	—	100	—
An die Lehrer-Witwen- und Waisen-Pensions-Zulagekasse	400	—	—	—
„ den Heide-Kultur-Verein für Schleswig-Holstein	600	—	—	—
„ den Kieler Blinden-Verein	200	—	100	—
„ den Provinzial-Taubstummenverein	100	—	—	—
„ den Zentral-Fischerei-Verein	200	—	50	—
Zum Besten der Ueberschwemmten	2 050	—	—	—
Zur Vinderung der Cholera in Hamburg etc.	300	—	—	—
An den hiesigen Tiergärtnerverein	100	—	—	—
„ das Komitee für die Schillerfeier	300	—	—	—
„ das Rauhe Haus in Hamburg	100	—	—	—
„ die Fürsorgestelle für Tuberkulose	750	—	150	—
„ den hiesigen Bau- und Sparverein	300	—	150	—
Zum Besten der hiesigen Kinderheilanstalt	600	—	300	—
„ Besten des St. Josefs-Hauses	—	—	300	—
	1 367 685	32	72 012	50

Seit Errichtung der Spar- und Leih-Kasse wurden für wohlthätige
und gemeinnützige Zwecke überhaupt verwendet M. 1 705 834,02.

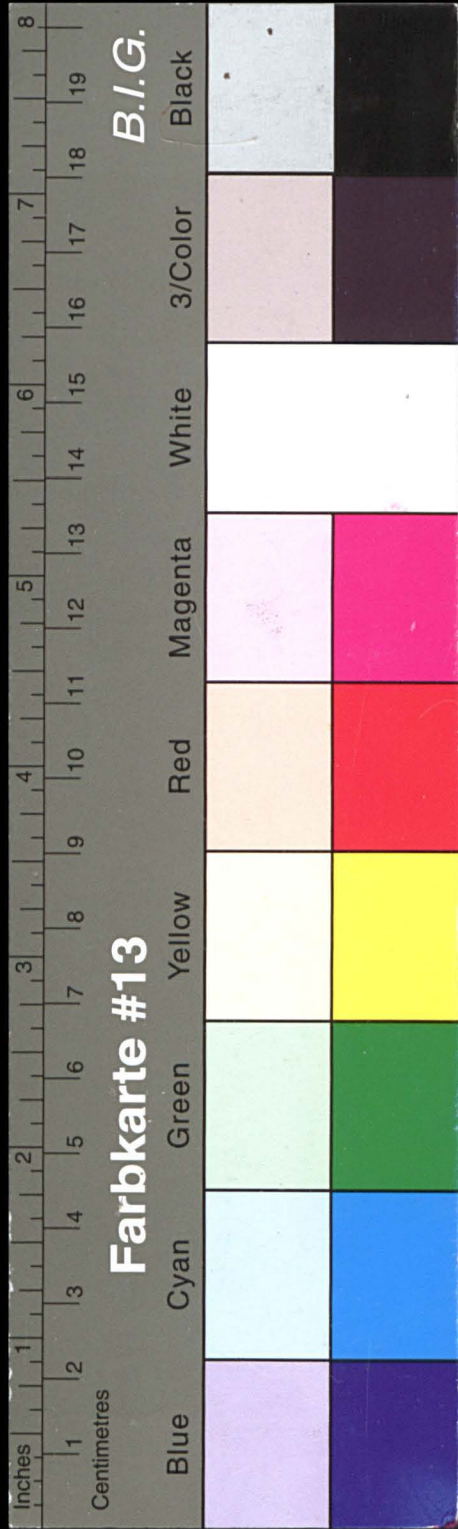


Kreisarchiv Stormarn E103

Gefördert durch die Deutsche Forschungsgemeinschaft (DFG) -
Projektnummer 415708552

10		Gewinn- und	
Soll.		M.	ℳ
	An Unkosten-Konto, Verwaltungskosten 1915:		
	1. Gehälter, Pensionen	M 18 260,79	
	2. Reisespesen	" 408,—	
	3. Schreibmaterialien, Bücher, Druck- sachen pp.	" 1 385,89	
	4. Porto, Fernsprechkosten, Zeitungen ..	" 449,27	
	5. Gas und Feuerung	" 744,25	
	6. Diverse Ausgaben, darunter M 631,— für Einquartierungen ..	" 1 534,96	
		22 783	16
	" Effekten-Reserve-Konto:		
	Der erzielte Kursgewinn an Effekten	340	50
	" Geschäfts-Grundstück-Konto:		
	Abreibung auf das Grundstück	1 895	43
	" Inventar-Konto:		
	Abreibung auf Inventar	685	60
	Reingewinn: M 145 296,46		
	Davon:		
	" Tantieme-Konto:		
	Tantieme der Beamten, 2¼ % von M 145 296,46	3 995	64
	" Effekten-Reserve-Konto:		
	Ueberweisung aus dem Reingewinn	6 300	82
	" Verwendungs-Konto:		
	Gewinn-Anteil der Stadt, gemäß § 20 der Satzungen, 40 % von M 135 000,—	54 000	—
	" Sparkassen-Verein:		
	Gewinn-Anteil desselben, zu wohltätigen und ge- meinnützigen Zwecken, gemäß § 20 der Satzungen, 20 % M 135 000,—	27 000	—
	" Reserve-Fonds-Konto:		
	gemäß § 20 der Satzungen, 40 % von M 135 000,—	54 000	—
		171 001	15

11		Verlust-Konto 1915.	
		M.	ℳ
	• Per Provisionen:	9 451	75
	" Effekten-Konto:		
	den erzielten Kursgewinn:	340	50
	" Miete-Konto:		
	Schraffachmieten, Aufbewahrungs- u. Depotgebühren	450	20
	" Zinsen-Konto:		
	Gewinn an Zinsen	160 758	70
		171 001	15

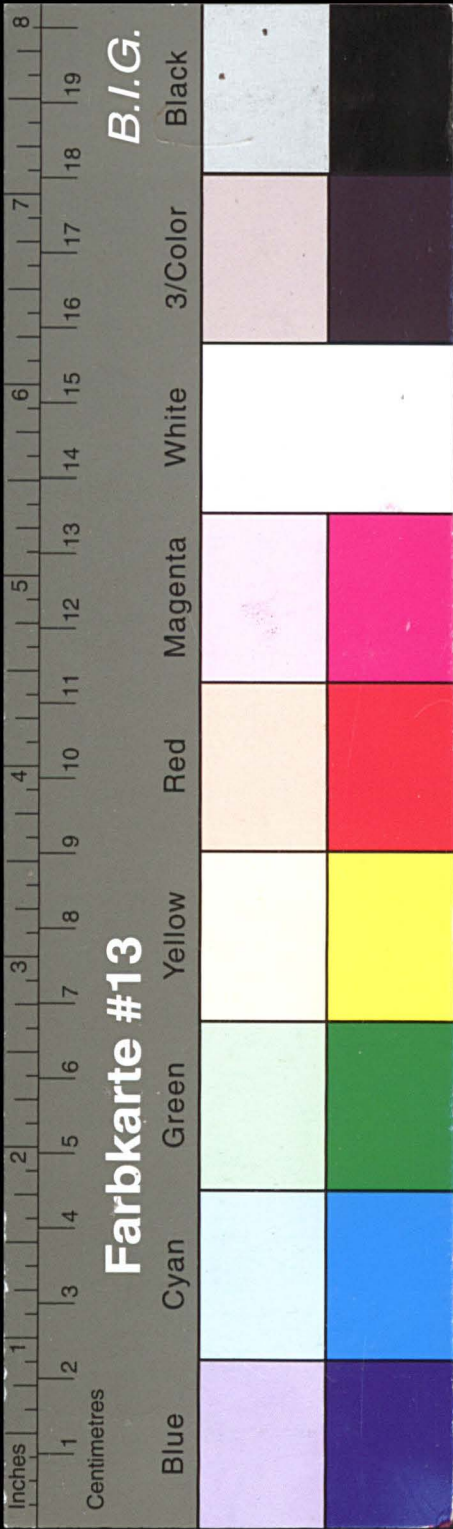


Kreisarchiv Stormarn E103

Gefördert durch die Deutsche Forschungsgemeinschaft (DFG) -
Projektnummer 415708552

Vermögen.		Bilanz= am 31.			
		M.	ℳ	M.	ℳ
Kassa-Konto:					
Bortrag vom Jahre 1914	70 033	66		
1915 vereinnahmt	12 089 528	46		
		12 159 562	12		
und verausgabt	12 021 764	60		
1915, Dezember 31., Kassenbestand			137 797	52
Hypotheken-Konto:					
Bortrag vom Jahre 1914	12 835 592	77		
1915 auf Hypotheken ausgeliehen	134 930	—		
		12 970 522	77		
und zurückerhalten	100 070	—		
1915, Dezember 31., Bestand			12 870 452	77
Darlehens-Konto gegen Bürgschaft:					
Bortrag vom Jahre 1914	1 197 510	04		
1915 wurden ausgeliehen	72 570	—		
		1 270 080	04		
und zurückbezahlt	48 811	30		
1915, Dezember 31., Bestand			1 221 268	73
Darlehens-Konto gegen Faustpfand:					
Bortrag vom Jahre 1914	96 635	—		
1915 wurden ausgeliehen	5 400	—		
		102 035	—		
und zurückbezahlt	12 035	—		
1915, Dezember 31., Bestand			90 000	—
Darlehens-Konto an Gemeinden etc.:					
Bortrag vom Jahre 1914	4 644 362	93		
1915 wurden ausgeliehen	297 300	—		
		4 941 662	93		
und zurückbezahlt	184 169	16		
1915, Dezember 31., Bestand			4 757 493	77
Transport				19 077 012	79

Konto Dezember 1915.		Schulden.			
		M.	ℳ	M.	ℳ
Spareinlage-Konto:					
Bortrag vom Jahre 1914	19 477 546	20		
1915 neue Einlagen	2 939 474	35		
1915 beigeschriebene Zinsen	760 410	14		
		23 177 430	69		
1915 zurückbezahlte Einlagen	3 402 012	41		
Bestand am 31. Dezember 1915			19 775 418	28
Konto-Korrent:					
Bortrag vom Jahre 1914	233 661	87		
1915 wurden einbezahlt bzw. überwiesen	10 128 058	87		
und den Konto-Inhabern an Zinsen vergütet	27 162	65		
		10 388 883	39		
im Laufe des Jahres sind abgehoben	M 9 455 424,99				
und den Konto-Inhabern an Zinsen					
zur Last gebracht " 16 346,69	9 471 771	68		
1915, Dezember 31., Saldo			917 111	71
und zwar: Kreditoren	M 1 128 239,70				
Debitoren " 211 127,99	917 111	71		
Konto pro Diverse:					
Unverzinsliche Depots			418	25
Verwendungs-Konto:					
Bortrag vom Jahre 1914	48 133	10		
1915 wurden überwiesen:					
vom Sparkassen-Verein	M 25 801,90				
vom Gewinn- und Verlust-Konto	.. " 54 000,—	79 801	90		
		127 935	—		
1915 wurden zu wohltätigen und gemeinnützigen					
Zwecken verausgabt	72 012	50		
1915, Dezember 31., Saldo			55 922	50
Sparkassen-Verein:					
Bortrag vom Jahre 1914	26 386	95		
von dem 1915 er Gewinn überwiesen	27 000	—		
		53 386	95		
1915 dem Verwendungs-Konto überwiesen	25 801	90		
1915, Dezember 31., Saldo zur Verfügung des				27 585	05
Vereins				
Transport				20 776 455	79



Kreisarchiv Stormarn E103

Gefördert durch die Deutsche Forschungsgemeinschaft (DFG) -
Projektnummer 415708552

14					
Vermögen.			Bilanz		
			am 31.		
			M.	ℳ	ℳ
Transport				19 077 012	79
Effekten-Konto:					
Vortrag vom Jahre 1914, Nennwert M 1 894 750,—			1 758 443	20	
1915 sind erworben " " 400 000,—			395 000	—	
und an Kursgewinn zugeschrieben			340	50	
M 2 294 750,—			2 153 783	70	
1915 wurden gelooft			M 4 500,—	4 500	—
1915, Dezbr. 31., Bestand, Nennwert M 2 290 250,—				2 149 283	70
Bauf-Konten:					
Unser Guthaben am 31. Dezember 1915				334 905	53
Zinshebungs-Konto:					
Rückständige Zinsen am 1. Januar 1915			132 061	67	
1915 fällig gewordene Zinsen			935 066	40	
1915 sind eingegangen			1 067 128	07	
1915, Dezember 31., rückständige Zinsen			905 688	37	
Interims-Konto:					
1915 verdiente, am Jahreschlusse noch nicht fällige Zinsen für Ausleihungen und Effekten			85 853	02	
im Voraus erhoben			2 500	—	
Prozesskosten-Konto:					
Guthaben an ausstehenden Prozesskosten				83 353	02
Geschäfts-Grundstück-Konto:					
Vortrag vom Jahre 1914			67 000	—	
1915 wurden verausgabt			645	43	
und wieder vereinnahmt			M 750,—	67 645	43
und abgeschrieben			" 1 895,43	2 645	43
Inventar-Konto:					
Vortrag vom Jahre 1914			2 500	—	
1915 wurden verausgabt			685	60	
darauf sind abgeschrieben			3 185	60	
			685	60	
				2 500	—
				21 877 890	17

Bad Oldesloe, den 15. Februar 1916.

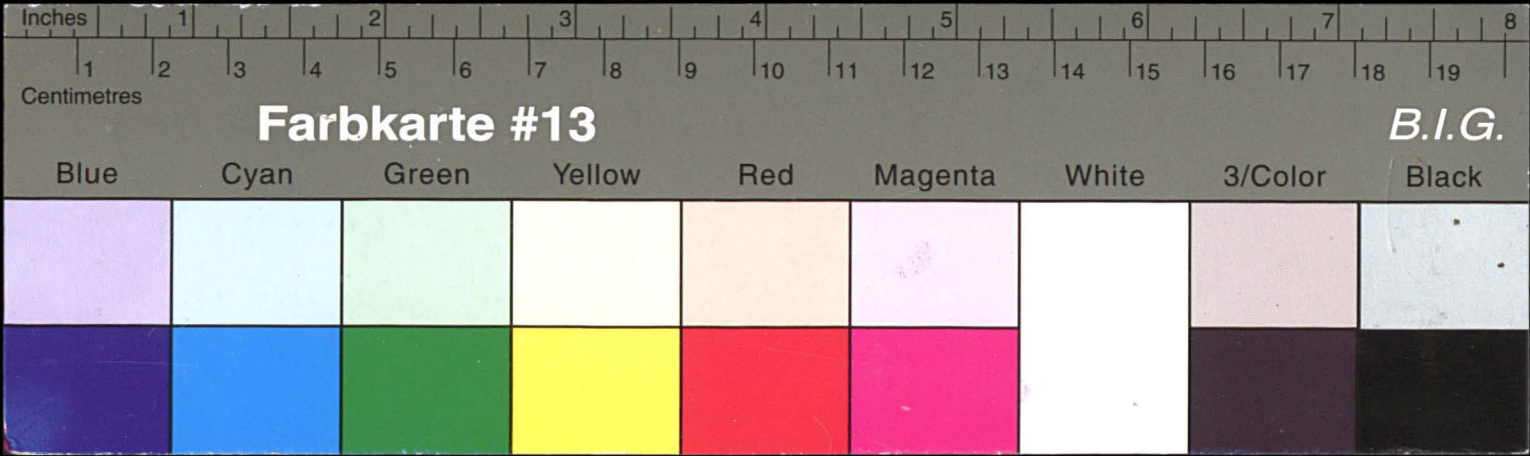
Die Administration:

Dr. Kunze. H. Comdühr. Chr. Jürgens. E. Relling. E. Oldenburg.

15					
Konto.			Schulden.		
Dezember 1915.					
			M.	ℳ	ℳ
Transport				20 776 455	79
Tantieme-Konto:					
Tantieme der Beamten des Instituts				3 995	64
Defredere-Fonds-Konto:					
Vortrag vom Jahre 1914			7 158	09	
vom Verwendungs-Konto überwiesen			500	—	
1915, Dezember 31., Saldo				7 658	09
Effekten-Reserve-Konto:					
Vortrag vom Jahre 1914			17 918	—	
vom Gewinn- und Verlust-Konto überwiesen die Kursgewinne für 1915			340	50	
ferner aus den Ueberschüssen gemäß § 20 der Satzungen			6 300	82	
1915, Dezember 31., Saldo				24 559	32
Reserve-Fonds-Konto:					
Vortrag vom Jahre 1914			1 011 221	33	
1915 aus dem Reingewinn überwiesen, gemäß § 20 der Satzungen, 40 % von M 135 000,—			54 000	—	
1915, Dezember 31., Saldo				1 065 221	33
				21 877 890	17

Derendant:

J. B. Harmsdorf.



Kreisarchiv Stormarn E103

Gefördert durch die Deutsche Forschungsgemeinschaft (DFG) -
Projektnummer 415708552

