

# Stadtarchiv Mannheim

## Nachlaß

Hans Schüler

Zugang: 38/1969

Pl. 10, 13, 20 Springer.

190

1 - 23

Choreinteilung

F l e d e r m a u s

1941

II. Akt

Nr. 6 (Seite 60)

8 Mitglieder: Täubner - Dau - Berlin - Schurig  
 Hellmuth - Kersting - Schug - Mühler

Seite 62

4 Diener: 1. Walter - 2. Heusch - 3. Wallis - 4. Leisner6 Damen: Mattfeld - Hünninghaus - Hentschke - Beier - Moor - Lohse

6 Kavaliers: Bajde - Schütze - Hentschke - Habersack - Schreiber -  
 Schulze I

Seite 63 (Wie fliehen schnell die Stunden fort)

Alle genannten 24 Mitglieder

Nr. 8 (Seite 67) 24 Mitglieder

Alle Nicht "Duidu"-Damen (12) also:

Bärwinkel - Ketscher - Beier - Bengel - Hentschke - Seyfarth - Wein-  
 hold - Moor - v. Schoen - Allfeld - Beckert - Seeburg

dazu 12 Herren: Bajde - Schütze - Hentschke - Schindler - Bindernagel  
 Habersack - Geschmack - Schreiber - Berlin - Breuer - Hussla - Schulze I

Seite 67 Die beiden ersten Fragen singen nur neun: Beier - Bengel -  
 Hentschke - Moor - v. Schoen - Hentschke - Habersack - Schreiber - Schulze I

Seite 68 "Für was denn?" nur die oben genannten 7 Sopranistinnen.

Nr. 11 Finale (Seite 91)

"Stosst an" usw. bis mit Duidu-Ensemble (34 Mitglieder - 17 Paare):

Berlin - Dau - Hnüchtel - Hofmann - Hünninghaus - Mattfeld - Hörning -  
 Frey - Fenkner - Breuer - Täubner - Hansen - Bindernagel - Weise -

Lohse - Grüber - Schurig

Hellmuth - Kersting - Bajde - Schütze - Hentschke - Habersack - Schug -

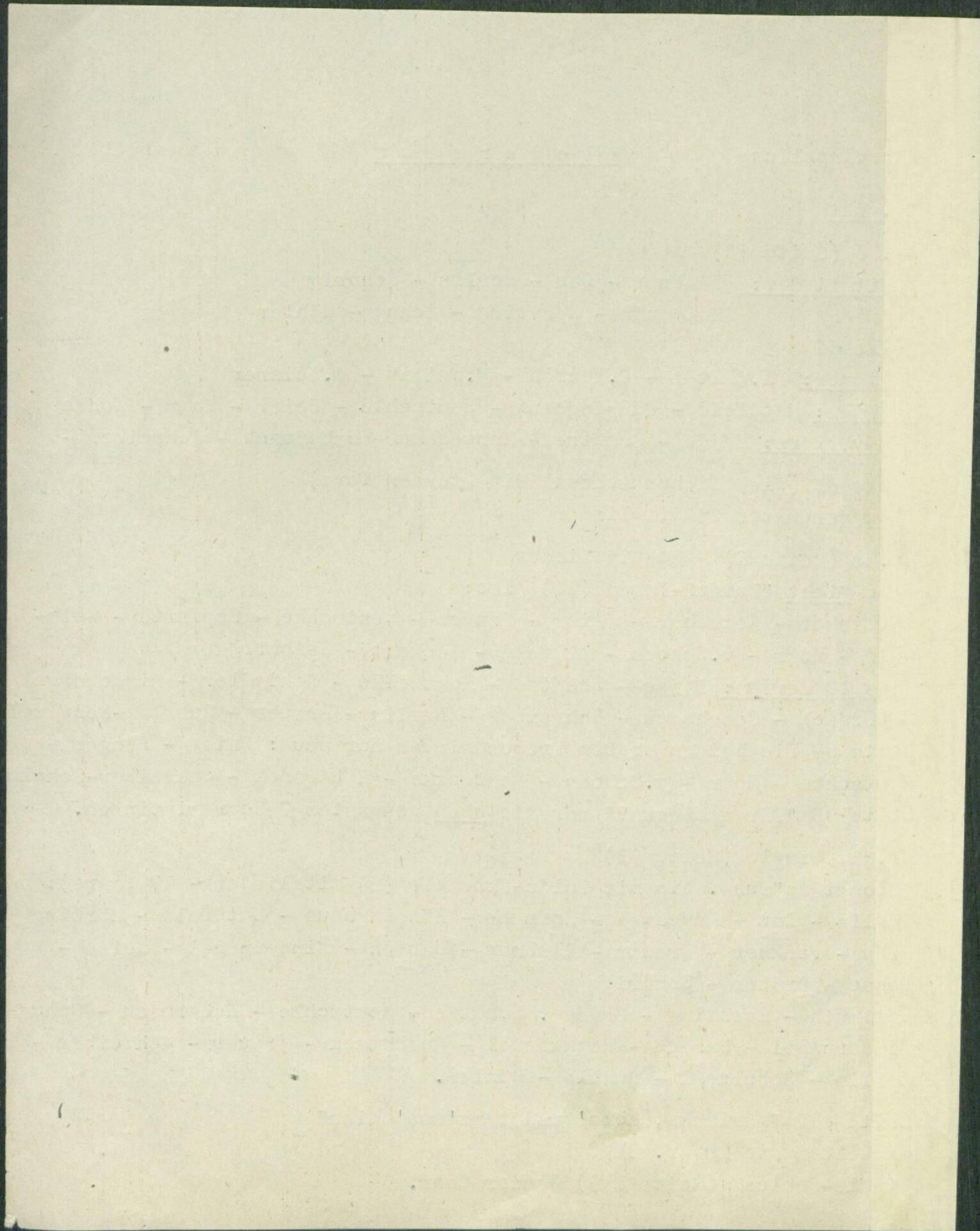
Bindernagel - Baasch - Rothkappel - Geschmack - Breuer - Schreiber -

Berlin - Schulze I - Hussla - Mühler.

Seite 112 "Marianka, komm' und tanz' me' hier"

dieselben wie in Nr. 8

Finale-Schluss (Seite 119) Ganzer Chor.



Fledermaus = Proben

23.2. Samstag. vormittags technische Probe Fledermaus

16.30 Uhr Fledermaus mit Klavier  
alle Ballette des II. und III. Aktes allein  
im Kostüm  
18.00 Uhr Fledermaus mit Klavier für Soli, Chor, Ballett,  
Statisterie, für Schmidt, Ladwig, Schneider im  
Kostüm, Ballett ohne Kostüm  
18.00 Uhr I. Akt  
19.00 Uhr II. Akt  
21.00 Uhr III. Akt Auftritt Eisenstein beginn.

25.2. Montag vormittags technische Probe Fledermaus

17.30 Uhr Hauptprobe Fledermaus mit Klavier in Kostüm und  
Maske für alles  
Adele: Kruse oder Schmidt  
Rosalinde: Jaeger  
Falke: Grimm

26.2. Dienstag 10.00 Uhr Fledermaus mit Orchester für Soli, Chor, Bal-  
lett und Statisterie soweit möglich  
Musiknummern des I. und III. Aktes  
Alle Besetzungen, eventuell Kruse im Kostüm

27.2. Mittwoch 10.00 Uhr Fledermaus mit Orchester für Soli, Chor, Bal-  
lett und Statisterie soweit möglich  
Musiknummern des II. Aktes  
Alle Besetzungen, eventuell Kruse im Kostüm

28.2. Donnerstag Vormittags technische Einrichtung Fledermaus

18.00 Generalprobe wie Vorstellung

Abschriften an:  
Paul Walter  
Dir. Birr  
Werner Lorenz  
Herrn Pape  
Frau Schulte  
Herr Vögelen  
Frau Rindfleisch

Kapellm. Fischer  
Herr Rothenberg  
Herr Hildebrandt  
Herr Maschek  
Herr Dühse  
Herr Petersen

Lutundant

Friedenspreis

27.2. Sonntag vermischte technische Probe Friedenspreis

18.30 Uhr Friedenspreis mit Klavier  
 alle Halbesee des II. und III. Aktes allein  
 im Konzert  
 18.00 Uhr Friedenspreis mit Klavier des II. Aktes, Ober, Halbesee  
 Statistiker, der Schlichte, Lach, Schlichter in  
 Kasten, Halbesee ohne Kasten  
 18.00 Uhr I. Akt  
 18.00 Uhr II. Akt  
 21.00 Uhr III. Akt ausgesetzt ausgesetzt ausgesetzt

28.2. Montag vermischte technische Probe Friedenspreis

17.30 Uhr Hauptprobe Friedenspreis mit Klavier in Kasten und  
 Kasten für alle  
 Adels: Kasten der Schlichte  
 Kasten: Kasten  
 Kasten: Kasten

29.2. Dienstag 10.00 Uhr Friedenspreis mit Orchester des II. Aktes, Ober, Halbesee  
 10.00 Uhr Friedenspreis mit Orchester des II. Aktes, Ober, Halbesee  
 10.00 Uhr Friedenspreis mit Orchester des II. Aktes, Ober, Halbesee  
 10.00 Uhr Friedenspreis mit Orchester des II. Aktes, Ober, Halbesee

27.2. Mittwoch 10.00 Uhr Friedenspreis mit Orchester des II. Aktes, Ober, Halbesee  
 10.00 Uhr Friedenspreis mit Orchester des II. Aktes, Ober, Halbesee  
 10.00 Uhr Friedenspreis mit Orchester des II. Aktes, Ober, Halbesee  
 10.00 Uhr Friedenspreis mit Orchester des II. Aktes, Ober, Halbesee

28.2. Donnerstag vermischte technische Probe Friedenspreis  
18.00 Generalprobe wie Veranstaltung

- |                   |                  |
|-------------------|------------------|
| Abgeschrieben an: | Kapellm. Fischer |
| Paul Walter       | Herr Rothemann   |
| Dir. Birr         | Herr Hildebrandt |
| Werner Lorenz     | Herr Maschek     |
| Herr Pape         | Herr Dhaas       |
| Frau Schulte      | Herr Petersen    |
| Herr Vögeler      |                  |
| Frau Rindfleisch  |                  |

*Handwritten*

Neue Probeneinteilung "Fledermaus"

Donnerstag, 7.2.

II. Akt mit Klavier  
 10.00 Uhr Baldauf, Beck, Strauß  
 10.30 Uhr dazu Kruse, Schmidt, Grimm, Schneider, Petzold  
 11.00 Uhr dazu Hölzlin, Jaeger, Ladwig

---

Freitag, 8.2.

III. Akt mit Klavier  
 10.00 Uhr Bollmann, Manazza  
 10.15 Uhr dazu Hölzlin  
 10.45 Uhr dazu Kruse, ~~Petzold~~  
 11.15 Uhr dazu Baldauf, Albrecht, Ladwig  
 12.00 Uhr dazu Beck, Petzold

---

Sonnabend, 9.2.

I. Akt ganz mit Klavier  
 10.00<sup>0</sup> Uhr Manazza, Kruse, Schmidt, Ladwig, evtl. Jaeger  
~~10.30~~ Uhr dazu Baldauf, Albrecht  
 10.45<sup>0</sup> Uhr dazu Grimm, Schneider  
 11.00 Uhr dazu Hölzlin

---

Montag, 11.2.

10.00 Uhr I. Akt für alle Soli  
 17.00 Uhr II. und III. Akt für alle Soli,  
 beim III. Akt Finale voraus

---

THE UNIVERSITY OF CHICAGO

1. The first part of the paper is devoted to a discussion of the general principles of the theory of the structure of the atom. It is shown that the structure of the atom is determined by the laws of quantum mechanics, and that the laws of quantum mechanics are in agreement with the experimental facts.

2. The second part of the paper is devoted to a discussion of the application of the theory of the structure of the atom to the problem of the structure of the nucleus. It is shown that the structure of the nucleus is determined by the laws of quantum mechanics, and that the laws of quantum mechanics are in agreement with the experimental facts.

3. The third part of the paper is devoted to a discussion of the application of the theory of the structure of the atom to the problem of the structure of the molecule. It is shown that the structure of the molecule is determined by the laws of quantum mechanics, and that the laws of quantum mechanics are in agreement with the experimental facts.

4. The fourth part of the paper is devoted to a discussion of the application of the theory of the structure of the atom to the problem of the structure of the crystal. It is shown that the structure of the crystal is determined by the laws of quantum mechanics, and that the laws of quantum mechanics are in agreement with the experimental facts.

B e s e t z u n g  
=====

Neues Nationaltheater - Großes Haus

"Die Fledermaus"  
Operette von Johann Strauß

Musikalische Leitung:	Herbert Albert/Eugen Hesse
Inszenierung:	Hans Schüler
Bühnenbild:	Paul Walter
Kostüme:	Gerda Schulte
Chöre:	Joachim Popelka
Tänze:	Ingeborg Guttman
Inspektion:	Horst Dieter Rothenberg
Inspizient:	Ernst Maschek
Souffleuse:	Suse Fischer

---

Personen des Stückes:

Besetzung:

---

Eisenstein.....	Günther Baldauf
Falke.....	Hans Günter Grimm/ <sup>Schneider</sup> <del>Walter Martin</del>
Franck.....	Heinrich Hölzlin
Alfred.....	Bruno Manazza
Blind:.....	Kurt Albrecht
Frosch.....	Ernst Langhein
Rosalinde.....	Edith Jaeger/Ingrid Ladwig
Adele.....	Petrina Kruse/Hertha Schmidt
Ida.....	<del>Irma Wolf</del> <sup>Rebrol</sup>
Orlofsky.....	Hans Beck
Iwan.....	Bernhard Strauß

Gez. Schüler  
Intendant

Intendant

B e s e t z u n g

Neues Nationaltheater - Grosses Haus

"Die Fledermaus"

Operette von Johann Strauss

Herbert Albert/Rugen Haase	Musikalische Leitung:
Hans Schiller	Inszenierung:
Paul Walter	Bühnenbild:
Gerd Schulte	Kostüm:
Joschim Popelka	Chor:
Ingeborg Gutmann	Tanz:
Horst Dieter Rothberg	Inspektion:
Ernst Mascher	Inspektion:
Suse Fischer	Schiff:

Besetzung:

Personen des Stücks:

.....Günther Heide	Frau Heide
.....Hans Günter Grim	Frau Heide
.....Hilke Heide	Frau Heide
.....Bruno Heide	Frau Heide
.....Kurt Albrecht	Frau Heide
.....Ernst Langheim	Frau Heide
.....Edith Jäger/Ingrid Ladwig	Frau Heide
.....Petra Kruse/Helma Schmidt	Frau Heide
.....Hans Beck	Frau Heide
.....Bernhard Straus	Frau Heide

Gen. Schiller  
Intendant

Handwritten signature

B e s e t z u n g

=====

Neues Nationaltheater - Großes Haus

"Die Fledermaus"

Operette von Johann Strauß

Musikalische Leitung:	Herbert Albert/Eugen Hesse
Inszenierung:	Hans Schüler
Bühnenbild:	Paul Walter
Kostüme:	Gerda Schulte
Chöre:	Joachim Popelka
Tänze:	Ingeborg Guttman
Inspektion:	Horst Dieter Rothenberg
Inspizient:	Ernst Maschek
Souffleuse:	Suse Fischer

---

Persoenen des Stückes:

Besetzung:

---

Eisenstein.....	Günther Baldauf
Falke.....	Hans Günther Grimm/Kurt Schneider
Franck.....	Heinrich Hölzlin
Alfred.....	Bruna Manazza
Blind.....	Kurt Albrecht
Frosch.....	Ernst Langhein
Rosalinde.....	Edith Jaeger/Ingrid Ladwig
Adele.....	Petrina Kruse/Hertha Schmidt
Ida.....	Gerda Petzold
Orlofsky.....	Hans Beck
Iwan.....	Bernhard Strauß

gez. Schüler  
Intendant

Intendant

Bezeichnung  
-----

Neues Nationaltheater - Grotesk Haus

"Die Fledermaus"

Operette von Johann Strauss

Herbert Albert/Klaus Meise  
Hans Schuler  
Paul Walter  
Gerda Schulte  
Johanna Poppe  
Ingeborg Gattmann  
Norst Dieter Hohenberg

Musikalische Leitung:  
Inszenierung:  
Bühnenbild:  
Kostüme:  
Chöre:  
Tänze:  
Inspektion:

Ernst Maschek  
Klaus Fischer

Inszenent:  
Soubrette:

Bezeichnung:

Personen des Stücks:

Kaiserstein.....Günther Bilsdorf  
Tina.....Hans Günther Grimm/Kurt Schneider  
Frank.....Heinrich Hülsh  
Alfred.....Hans Meise  
Blind.....Kurt Albrecht  
Frosch.....Kurt Langhans  
Hoselinde.....Edith Jäger/Ingrid Jäger  
Adele.....Petra Kinn/Kurt Schneider  
Ida.....Gerda Petzold  
Orlofsky.....Hans Beck  
Iwan.....Bernhard Straus

gez. Schuler  
Intendant

Just on 4 out

Dialog "Fledermaus" Klavierauszug Seite 166 letzter  
Takt Fermate.

Alfred: Hier haben Sie Ihren Schlafrock und Ihre Mütze, damit Sie mich auf Nr. 12 ablösen können. Addio! (Singend ab)

Frank: Frosch!

Frosch: Herr Direktor!

Frank: Mach Herrn von Eisenstein Nr. 12 bequem.

Frosch: Auch noch bequem machen? Ich werd ihn an den Marterpfahl ketten.

Frank: Unsinn.

Frosch: Herr Direktor! Melde gehorsamst, der Marterpfahl hat sich verdünnsiert und Ihr Hut mit.

Frank: (singt) Mein schönes großes Vogelhaus es ist ja nicht mehr hier (Lehnt an Eisenstein)

Frosch: Futsch! Ein fideles Gefängnis! Herr Direktor sind blau! (Sinkt vor Falke zu Boden)

Eisenstein: So etwas gibt's doch garnicht! Ich glaube, ich bin auch blau. (Lehnt sich an Falke)

Falke: Vielleicht spielen wir nur Operette?

Rosalinde: (singt) Champagner hat's verschuldet. (Lehnt sich an Falke)

Falke: Mir scheint, meine Gnädigste sind auch blau?!

Adele: (singt) oje, oje- wie rührt mich dies. (Lehnt sich an Falke)

Falke: Und Adele ist blau.

Ida: (singt): Und eins- und zwei (Lehnt sich an Falke)

Falke: Und die Ida ist blau.

Orlofsky: Wir alle sein serrr blau (Lehnt sich an Falke)

Falke: Jawohl, ich bin eure einzige Stütze. (Tritt vor, fährt fort zum Publikum:) Sie werden staunen, meine Damen und Herren, heut abend sind hier sogar die Ratten blau!

Adele: Huch!!

Falke: Räumen wir ihnen das Feld.

Hier haben die Herren Schütz und Frau Müller, damit die  
auf Nr. 12 abgeben können. (Jugend ab)

Hoch!

Herr Direktor!

Nach Herrn von Rosenstein Nr. 12 besetzt.

Auch noch besetzt machen sich wird ihn an den Herrschaft

Unsern.

Herr Direktor! Meine Gehörbarkeit, der Herrschaft hat sich vor-  
berührt und Ihr mit.

(Singt) Mein schönes großes Gefährte es ist ja nicht mehr

(Singt) (Lebt an Rosenstein)

Hoch! Mein Gefährte! Herr Direktor sind Sie!

von Finken zu Rosen

So etwas gibt's doch! Ich glaube, ich bin auch da.  
(Lebt sich an Finken)

Vielleicht spielen wir nur Operette?

(Singt) Champs-Élysées hat's verschuldet. (Lebt sich an Finken)

Mit hochzeit, meine Gefährte sind auch da!

(Singt) oje, oje, oje- wie kühlt mich dies. (Lebt sich an Finken)

Und Adele hat blau.

(Singt): Und eine- und zwei (Lebt sich an Finken)

Und die Ida hat blau.

Wir alle sein sehr blau (Lebt sich an Finken)

Ja wohl, ich bin eine kleine Götze. (Singt vor, Finkt fort  
aus Publikum:) Sie werden stehen, meine Damen und Herren,  
heute Abend sind hier sogar die Herren da!

Hoch!

Herrn wir können das Feld.

Alfred:

Frank:

Proch:

Frank:

Proch:

Frank:

Proch:

Frank:

Proch:

Wienstein:

Falk:

Rosenstein:

Falk:

Adel:

Falk:

Falk:

Falk:

Falk:

Ordnung:

Falk:

Adel:

Falk:

Abpfiff "die Majestät wird anerkannt":

Einsteck Pappier: Tatze für alle Fische reich Meinen  
Lustsch.

Gnaden:

Man wenn Ikon nicht eingetaucht ist, bleibt an  
den Fischen sitzen

Malzer:

Grußwort:

I. Mal: "Gee, maliseia Fap, maliseia Kausa' Friend"

Haken und die drei zu Frankproben man  
gegraben Ungeheuer haben nicht mehr mit  
4 Ratten auf:



II. Mal: "Gee, maliseia Luf"

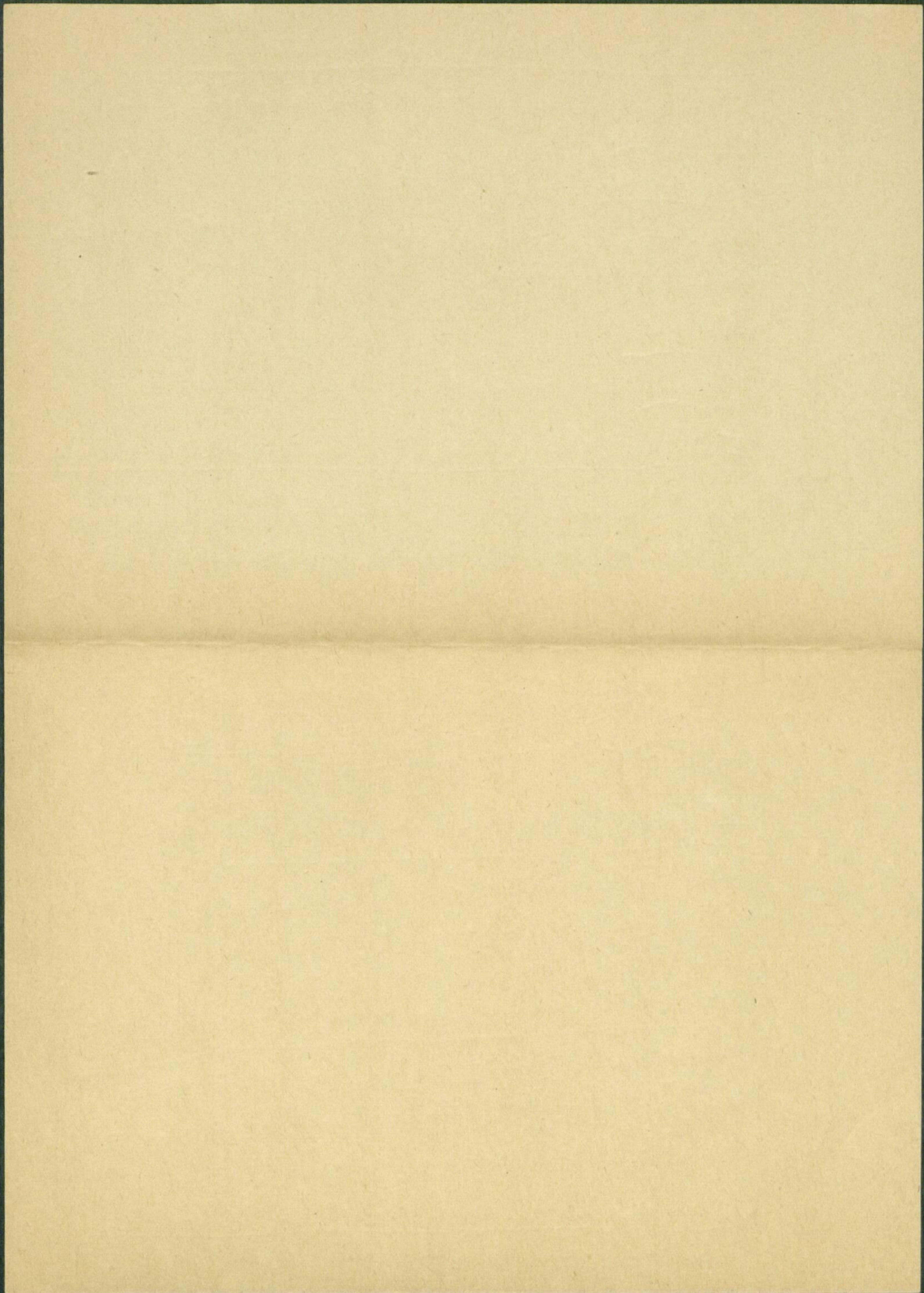
die 4 Rattengraben man von Ost  
loftley wilden Frau

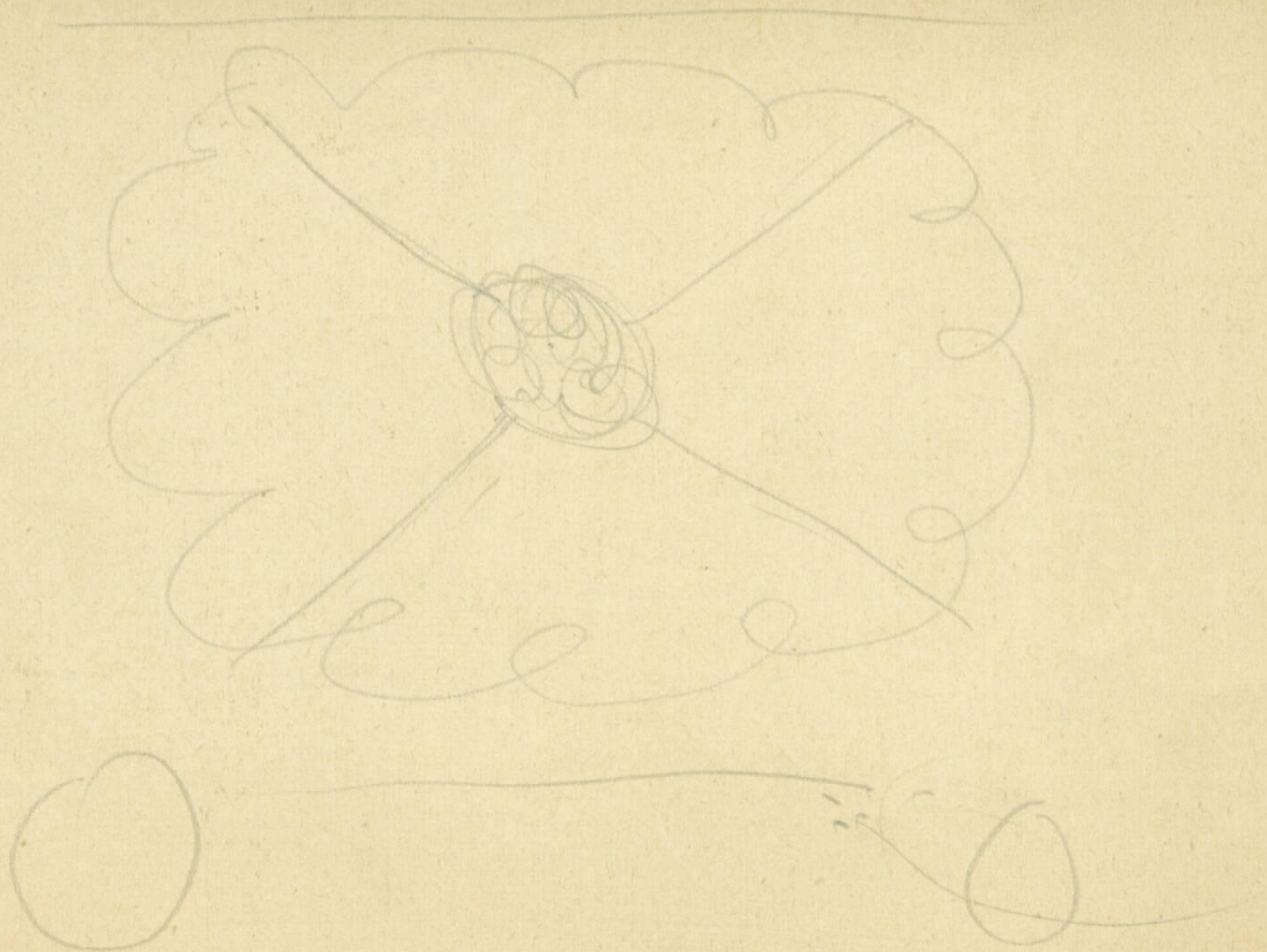
Landbau, Bodenbau, ein. Ufer ganz flach

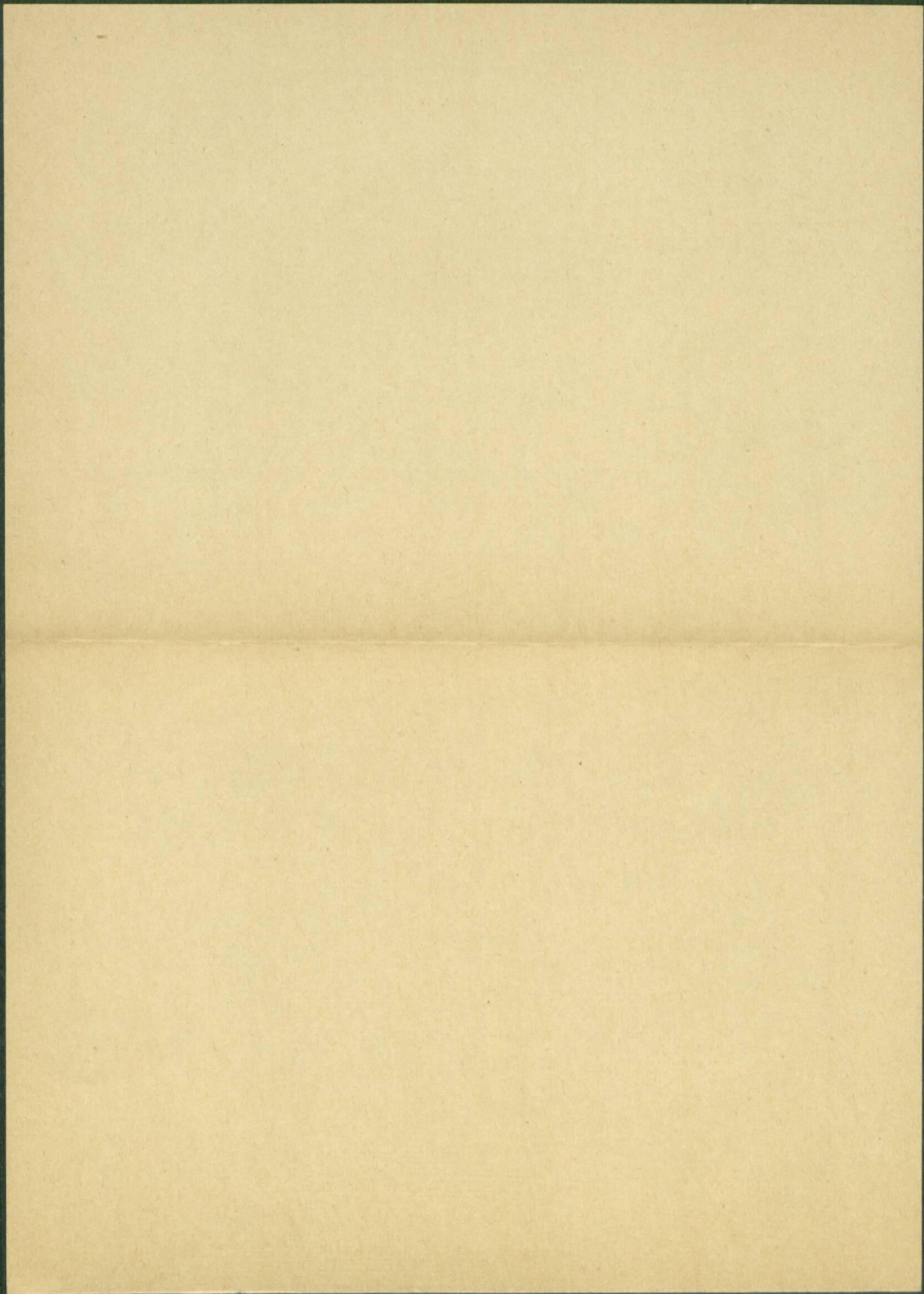
Pappe 4 Ratten einsteck. Gintan  
bald Ikon fortbleiben und Grosseck  
gen bis die Ufer flach

Fischarten: "Pape nicht in die Gasse"

4 Ratten man in den Fischen.







mit Gochel befeigen, etwa 160 finge.

~~Handwerk~~  
Handwerk in der Kunst!  
also umdrehen 4 Handwerk finge  
den III. Handwerk

1. 67 finge aus 4 Handwerk  
von Formel II Maß 1. 163 Handwerk  
Handwerk 1 Handwerk Falke

Licht

Adale

Handwerk, Handwerk, Handwerk

1, 70 : 100

1, 7 x 24

24 x 1, 7

158

24

398

Handwerk, Handwerk, Handwerk

Handwerk, Handwerk, Handwerk

Handwerk, Handwerk, Handwerk

Handwerk, Handwerk, Handwerk

Handwerk, Handwerk, Handwerk

Handwerk, Handwerk, Handwerk

Handwerk, Handwerk, Handwerk

Handwerk, Handwerk, Handwerk

Handwerk, Handwerk, Handwerk

Handwerk, Handwerk, Handwerk

Handwerk, Handwerk, Handwerk

Handwerk, Handwerk, Handwerk

Handwerk, Handwerk, Handwerk

Handwerk, Handwerk, Handwerk

Handwerk, Handwerk, Handwerk

Handwerk, Handwerk, Handwerk

Handwerk, Handwerk, Handwerk

Handwerk, Handwerk, Handwerk

Handwerk, Handwerk, Handwerk

I. Handwerk, Handwerk, Handwerk

Handwerk, Handwerk, Handwerk

Handwerk, Handwerk, Handwerk

Handwerk, Handwerk, Handwerk

Handwerk, Handwerk, Handwerk

Handwerk, Handwerk, Handwerk

Handwerk, Handwerk, Handwerk

Handwerk, Handwerk, Handwerk

II. Handwerk, Handwerk, Handwerk

Handwerk, Handwerk, Handwerk

Handwerk, Handwerk, Handwerk

Handwerk, Handwerk, Handwerk

Handwerk, Handwerk, Handwerk

Handwerk, Handwerk, Handwerk

III. Handwerk, Handwerk, Handwerk

Handwerk, Handwerk, Handwerk

Handwerk, Handwerk, Handwerk

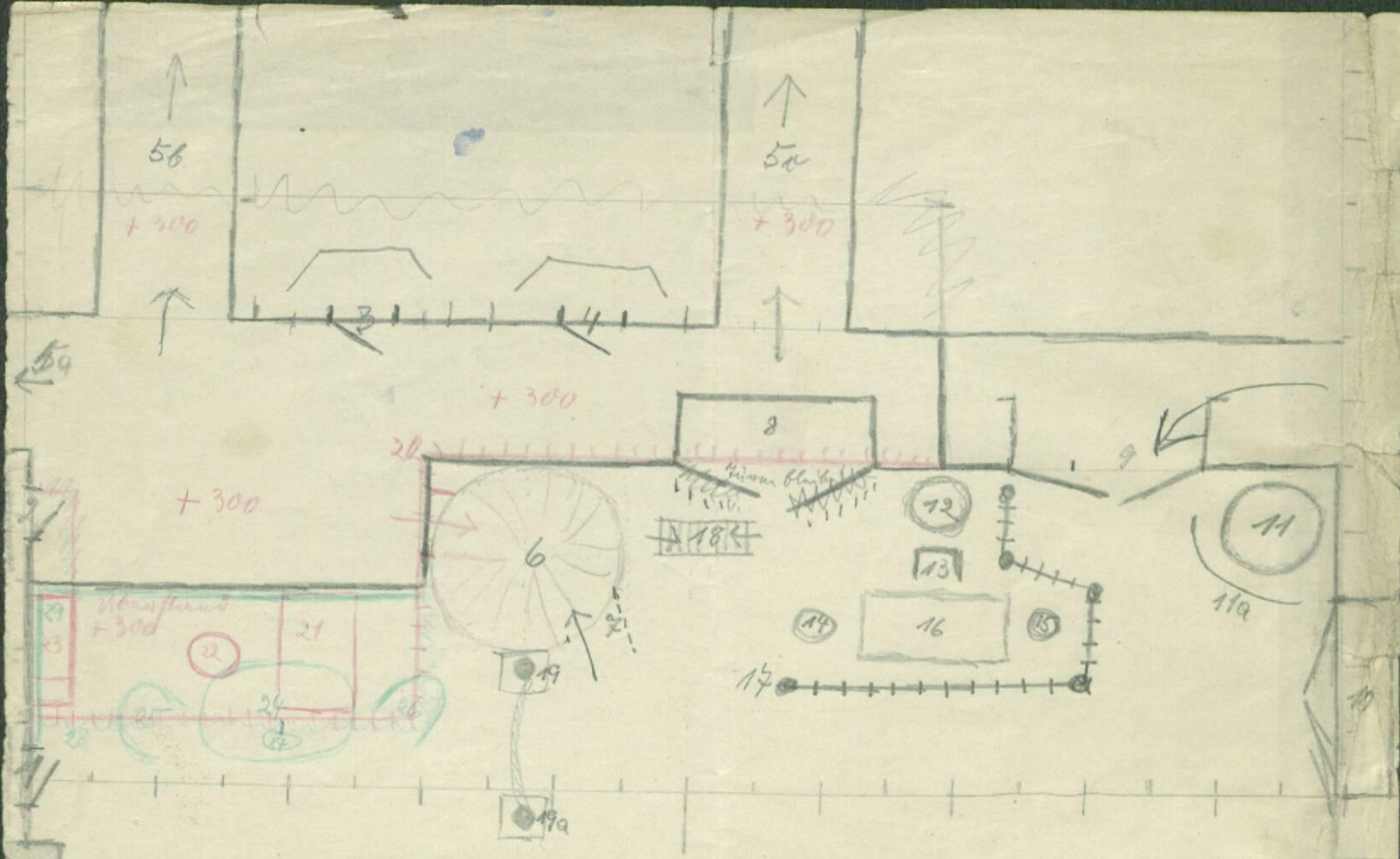
Handwerk

Handwerk, Handwerk, Handwerk

Handwerk, Handwerk, Handwerk

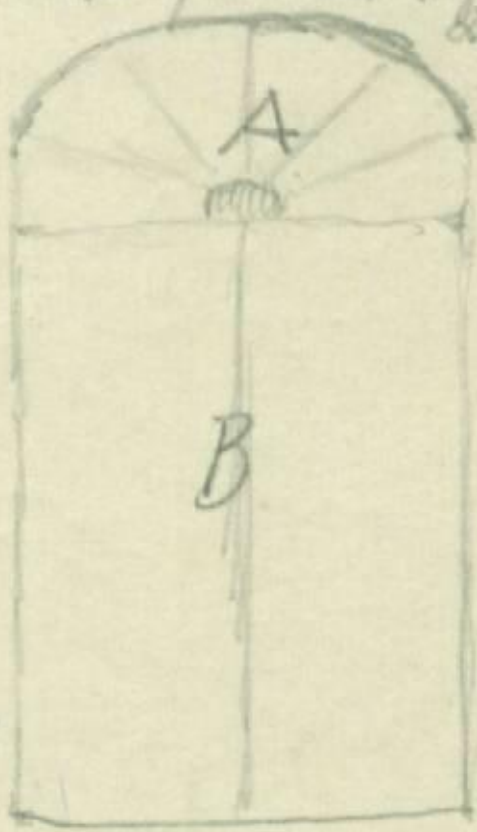
Handwerk, Handwerk, Handwerk

Handwerk, Handwerk, Handwerk



Ein „fidalah“ Gefängnis

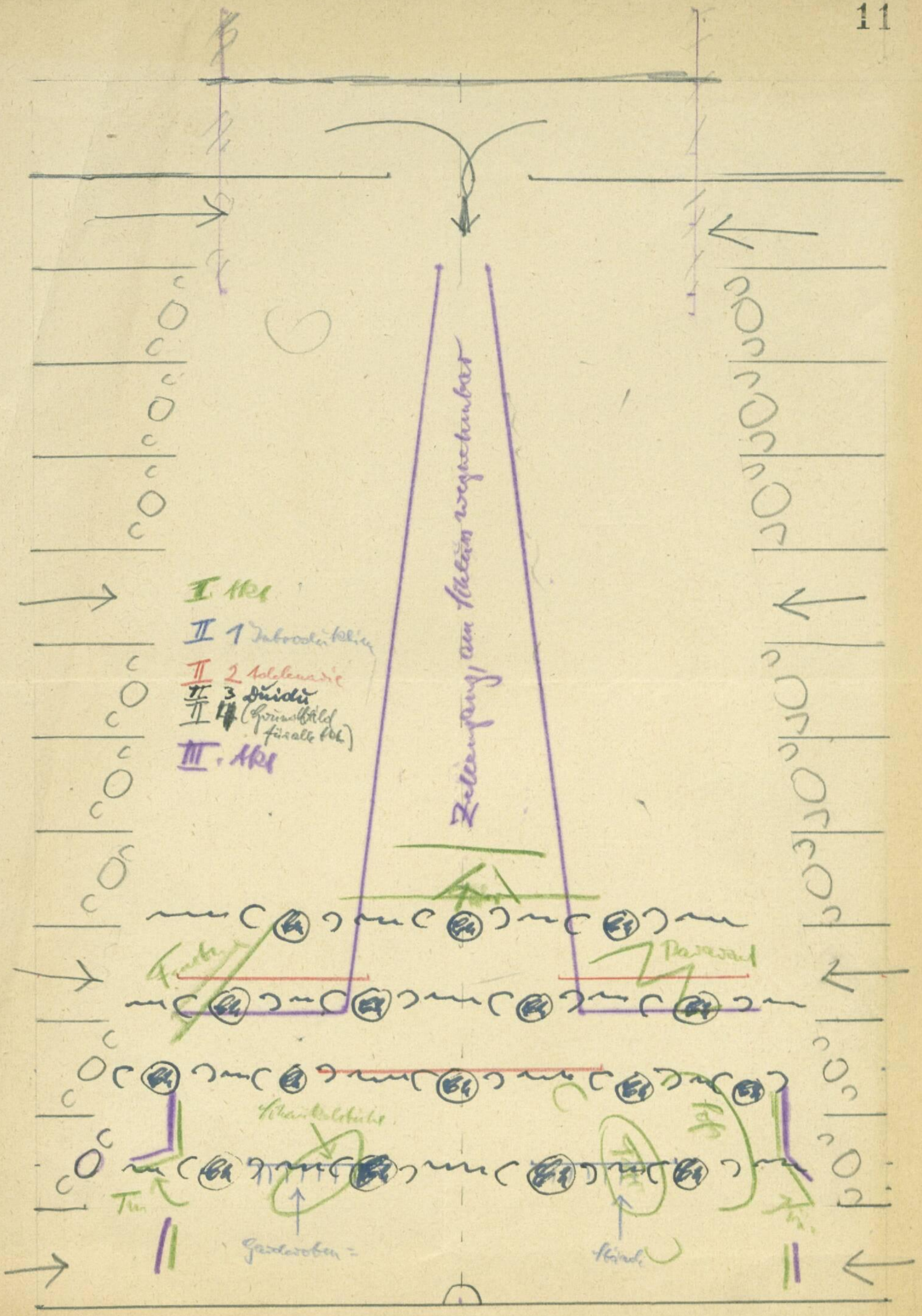
1. gelber Stein
2. „ „ „
3. „ „ „
4. „ „ „
- 5a. Gefängnisgefängnis
- 5b. mit Gittern
- 5c. gelber Stein
6. Wandallmager
7. Drahtgitter, oben mit Eisen, die Fächer mit Eisen, die Fächer mit Eisen, die Fächer mit Eisen.
8. Fächer mit Eisen, oben mit Eisen, die Fächer mit Eisen, die Fächer mit Eisen, die Fächer mit Eisen.
9. Fächer mit Eisen, oben mit Eisen, die Fächer mit Eisen, die Fächer mit Eisen, die Fächer mit Eisen.
10. Fächer mit Eisen, oben mit Eisen, die Fächer mit Eisen, die Fächer mit Eisen, die Fächer mit Eisen.



- 19a. Fächer mit Eisen, oben mit Eisen, die Fächer mit Eisen, die Fächer mit Eisen, die Fächer mit Eisen.
20. Fächer mit Eisen, oben mit Eisen, die Fächer mit Eisen, die Fächer mit Eisen, die Fächer mit Eisen.
21. Fächer mit Eisen, oben mit Eisen, die Fächer mit Eisen, die Fächer mit Eisen, die Fächer mit Eisen.
22. Fächer mit Eisen, oben mit Eisen, die Fächer mit Eisen, die Fächer mit Eisen, die Fächer mit Eisen.
23. Fächer mit Eisen, oben mit Eisen, die Fächer mit Eisen, die Fächer mit Eisen, die Fächer mit Eisen.
24. Fächer mit Eisen, oben mit Eisen, die Fächer mit Eisen, die Fächer mit Eisen, die Fächer mit Eisen.
25. Fächer mit Eisen, oben mit Eisen, die Fächer mit Eisen, die Fächer mit Eisen, die Fächer mit Eisen.
26. Fächer mit Eisen, oben mit Eisen, die Fächer mit Eisen, die Fächer mit Eisen, die Fächer mit Eisen.
27. Fächer mit Eisen, oben mit Eisen, die Fächer mit Eisen, die Fächer mit Eisen, die Fächer mit Eisen.
28. Fächer mit Eisen, oben mit Eisen, die Fächer mit Eisen, die Fächer mit Eisen, die Fächer mit Eisen.

Ein Fächer mit Eisen, oben mit Eisen, die Fächer mit Eisen, die Fächer mit Eisen, die Fächer mit Eisen.

Ein Fächer mit Eisen, oben mit Eisen, die Fächer mit Eisen, die Fächer mit Eisen, die Fächer mit Eisen.



- I. 1. Kell
- II. 1. Introdution
- III. 2. Isolation
- IV. 3. Kultur
- V. 4. (Spinalbild für alle fob.)
- VI. 1. Kell

Zellen, am Filtern wegzubehalten

Kanal

Parasol

Kanal

Tun

Gardaroben

Kanal

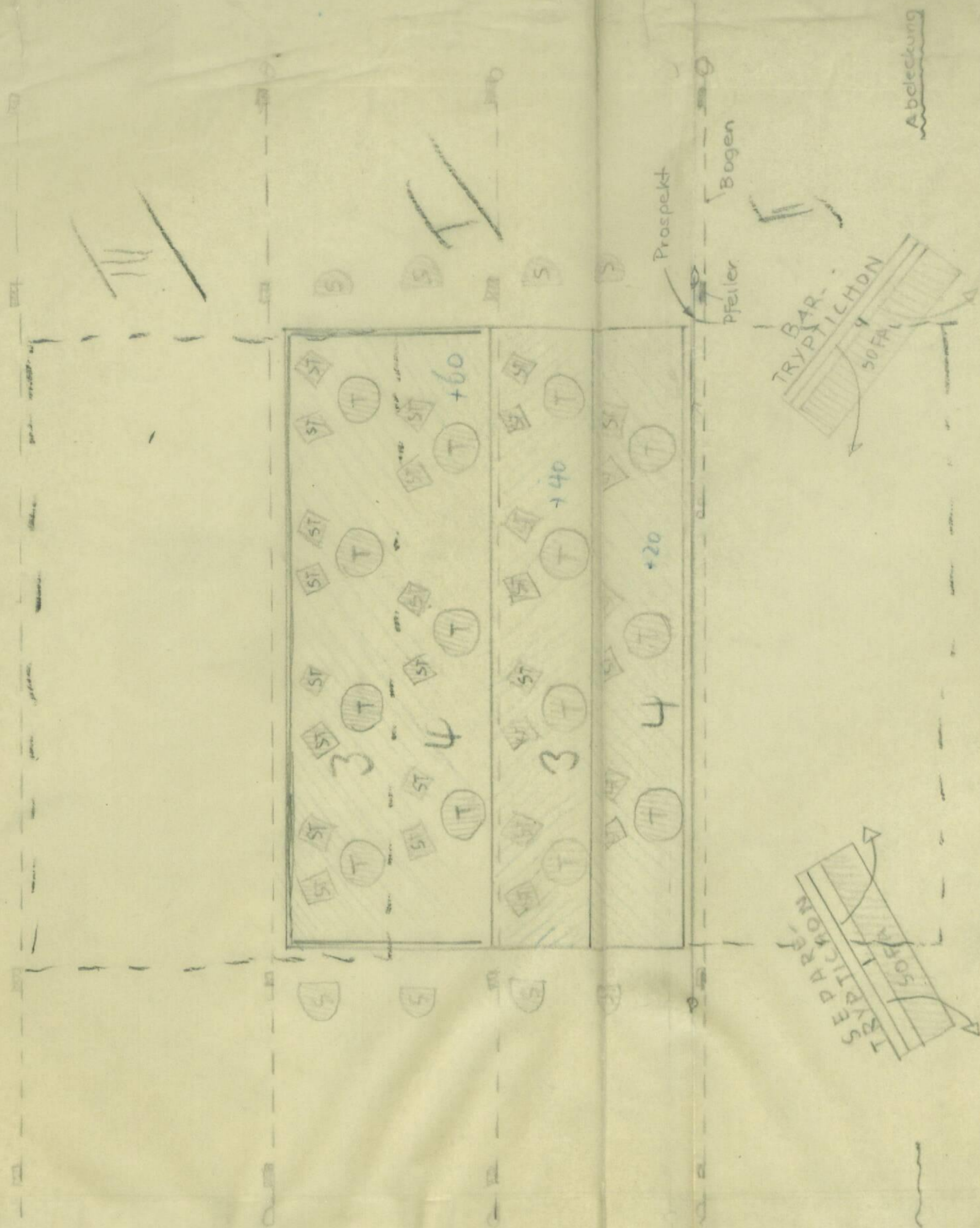
17. Walter

Umkehrend Fledermausvorstellung

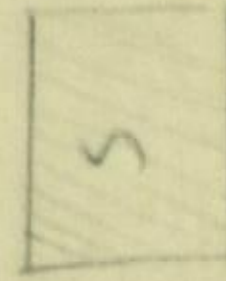
Grundidee: Persepektivische  
gezeichnet Bögen etwa wie Goldspritze  
wirkend, dann parabolartig  
die einzelnen Bilder, ohne jeden  
Aufbau, ohne Klänge.

Bitte R

Mü.

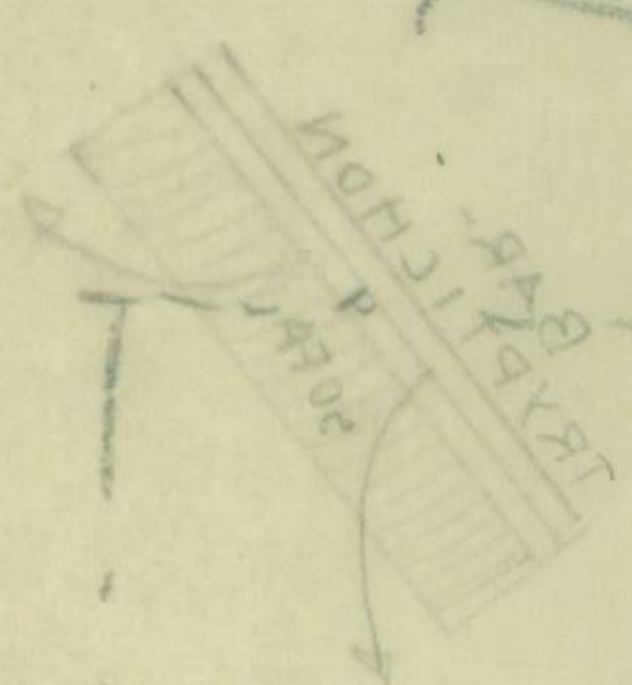
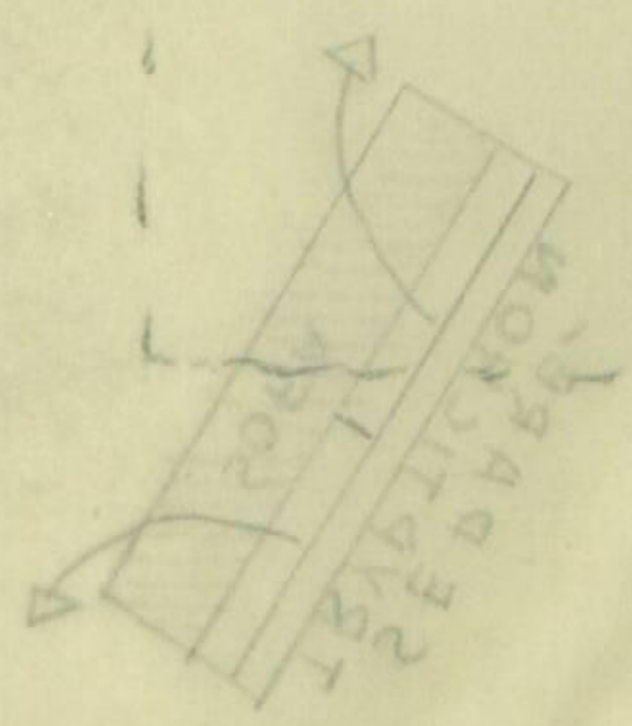


Die Fledermaus II. Akt  
M = 1:50

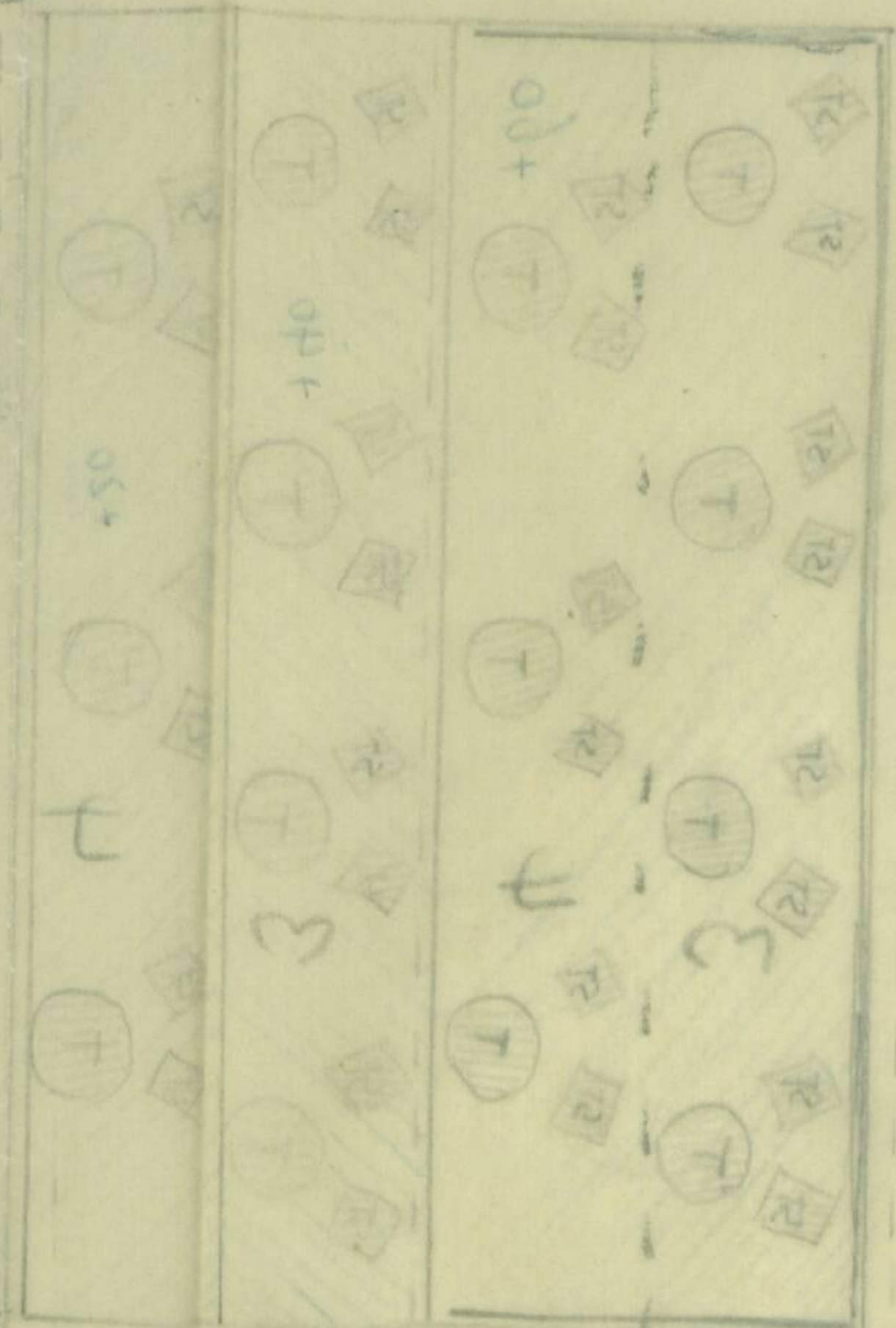


2

W = 1/20  
Die Fächerung ist



BODEN  
BODEN  
BODEN

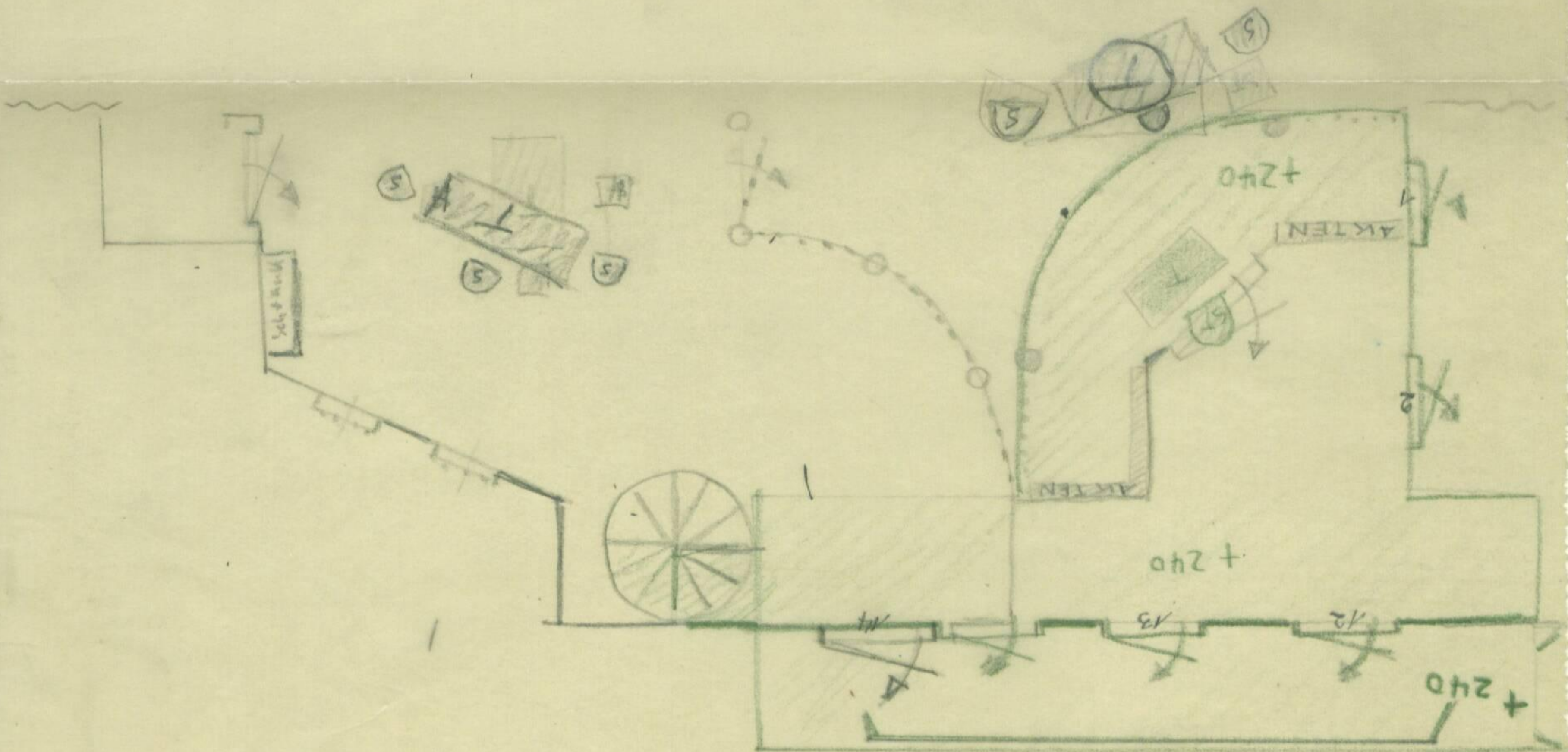


TRADITION

TRADITION

Die Hedermäus III Akt  
M. A. 50

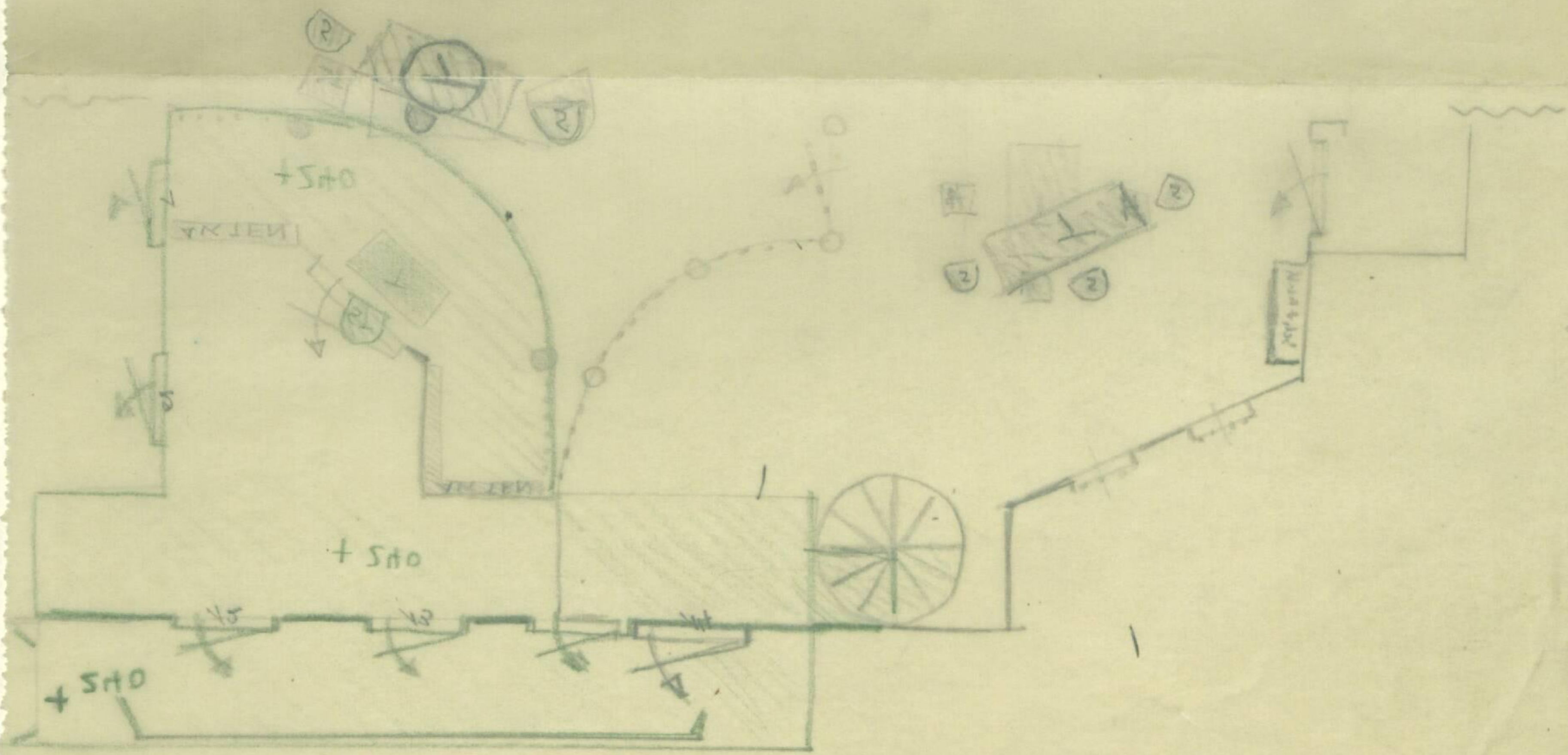
S



2

W-1/20

DIE HEDERWINDS IN AKT



# Conte: Jaderhaus II.

[Eingang 10 Paare, später wegen Raums mangel 8 Paare]

l. *Horca* r.

(Halbsech) ~~Herr Tegel~~ X  
 Frau Kasper X } 4

+ { X Frau Berlin  
 X Herr Schreiner (Jedermann)

(Rothkappel) ~~Herr Schaper~~ X  
 Frau Teubner X } 3

3 { X Frau Henschke (Henschke)  
 X Herr Jacob Hollmann

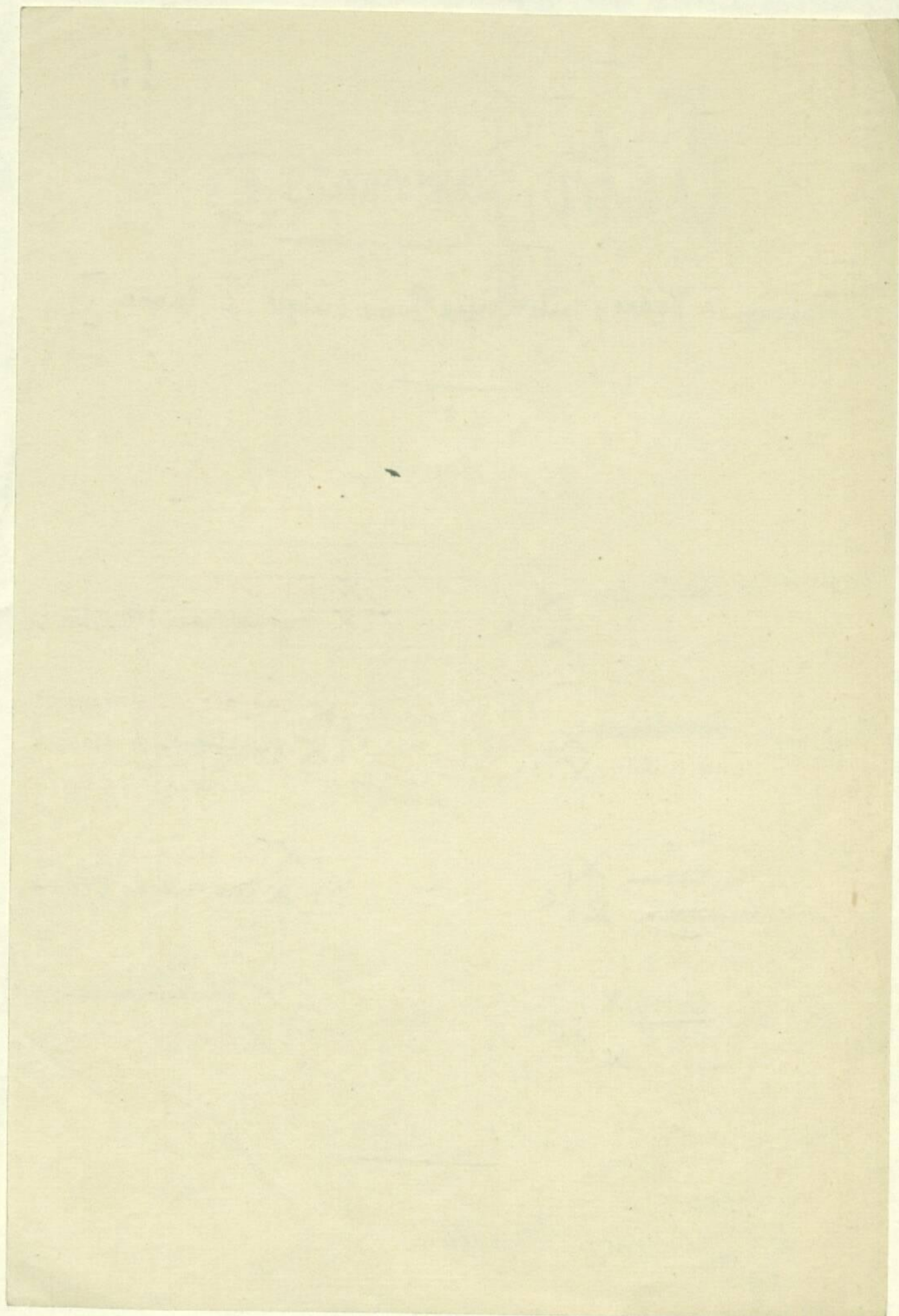
*Horand*  
 Herr ~~Pallong~~ X  
 Frau ~~Pallong~~ X } 2

2 { X Frau Hopmann  
 X Herr Aufang *Delme*

*Baller*  
 Herr ~~Horand~~ X  
 Frau Schaffner X } 1

*Beine*  
 1 { X Herr ~~Bartholomäus~~ (Bartholomäus)  
 X Herr Bartholomäus

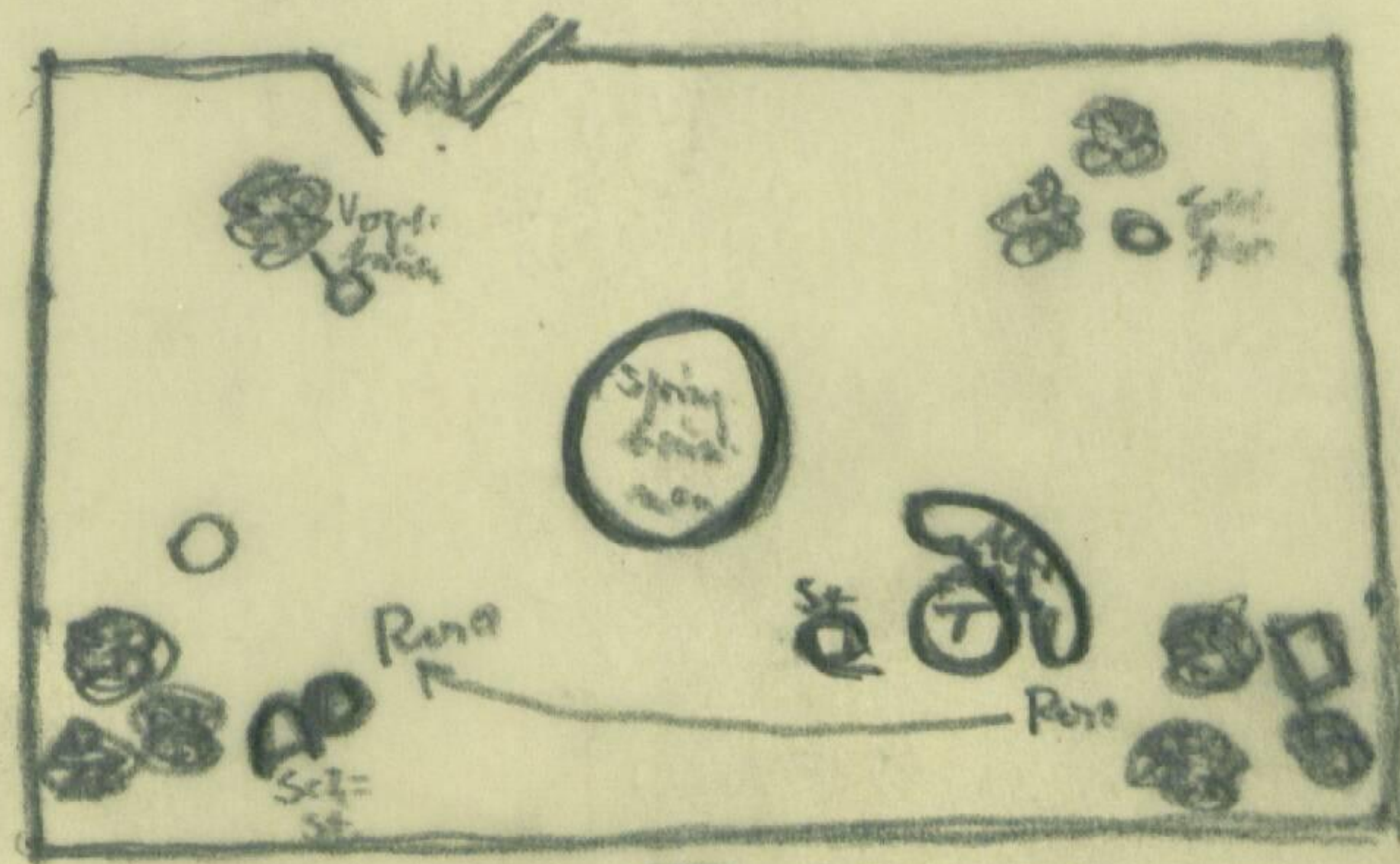
*Herr*  
 2x Reserve: Baasch  
 2x — —

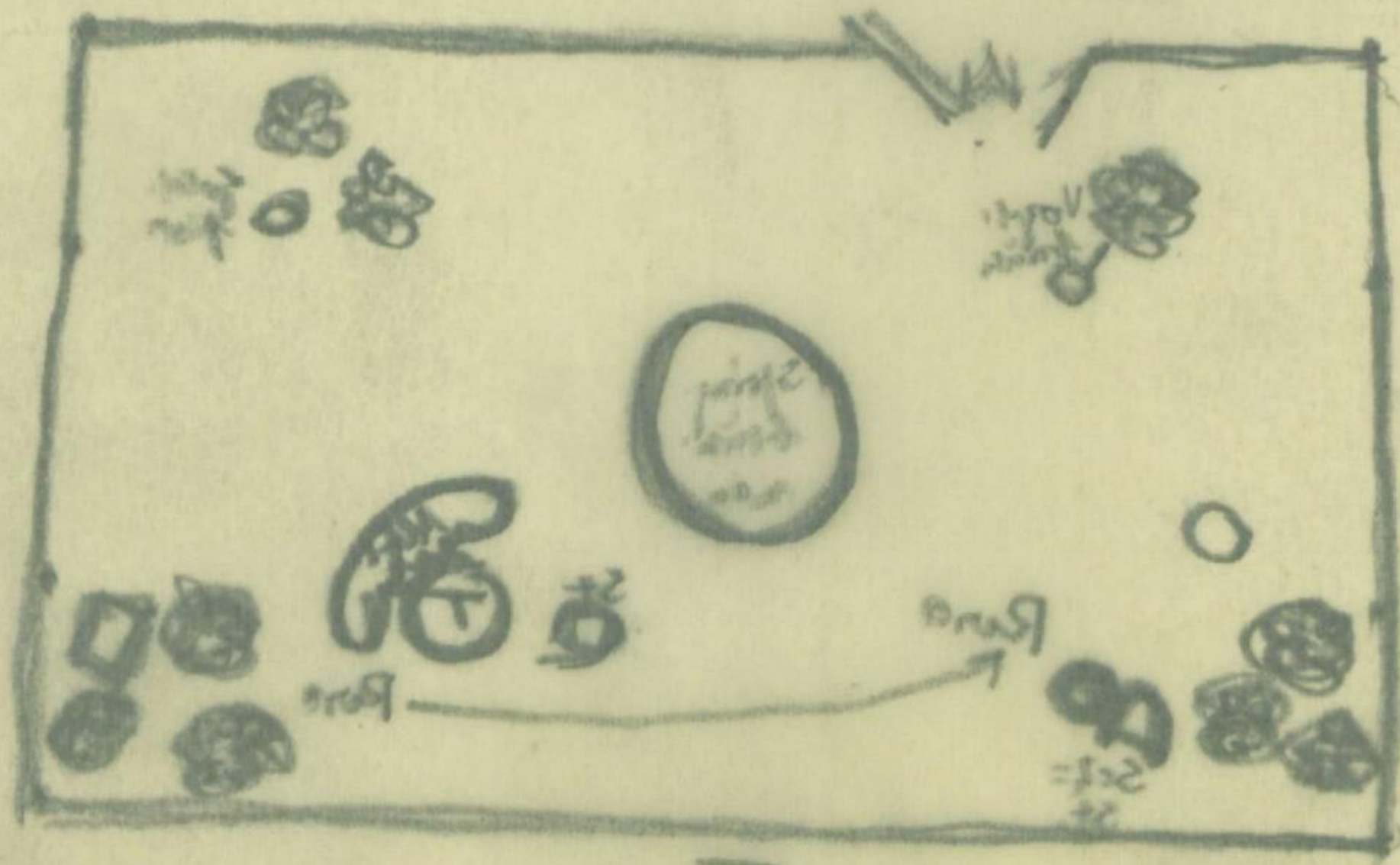


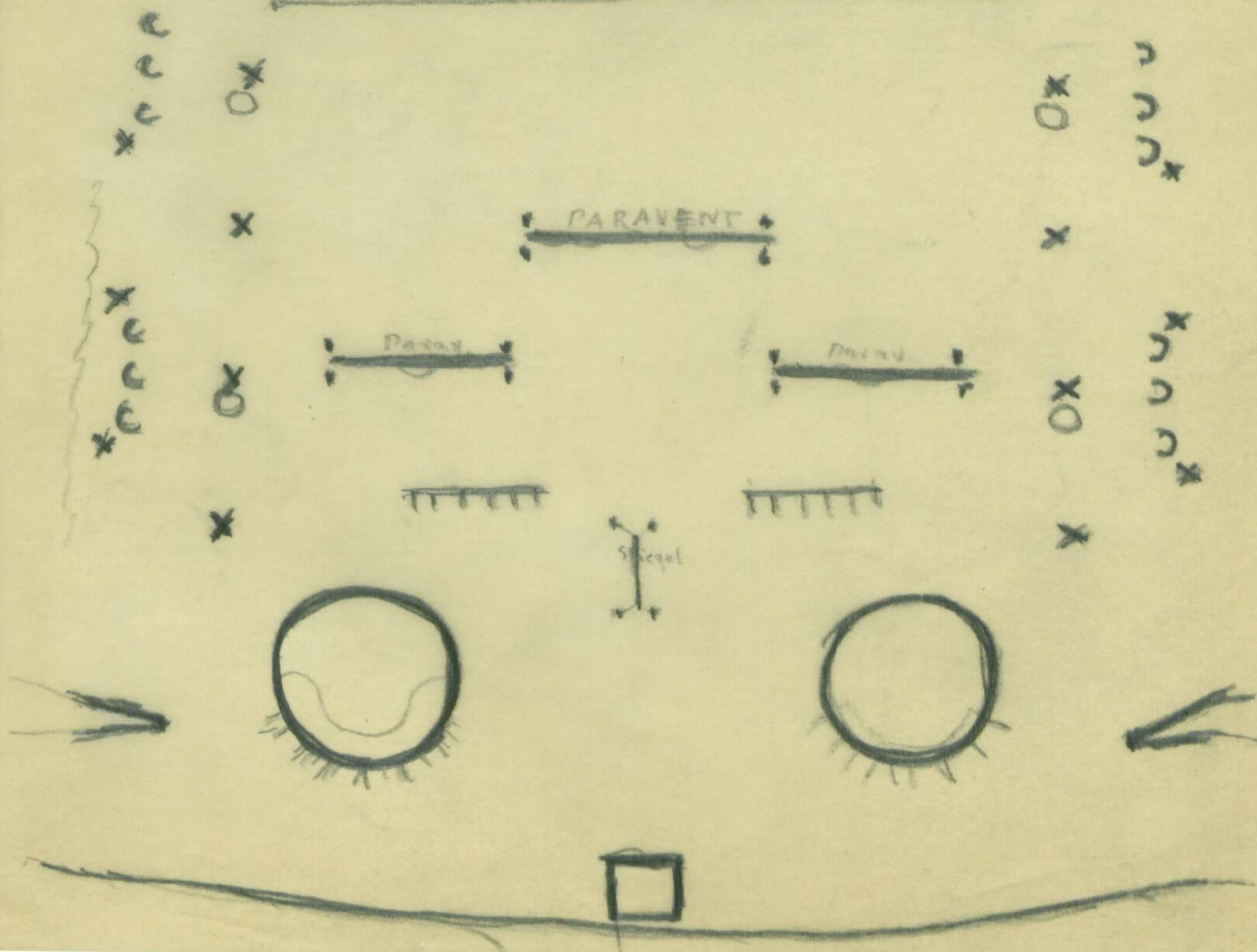
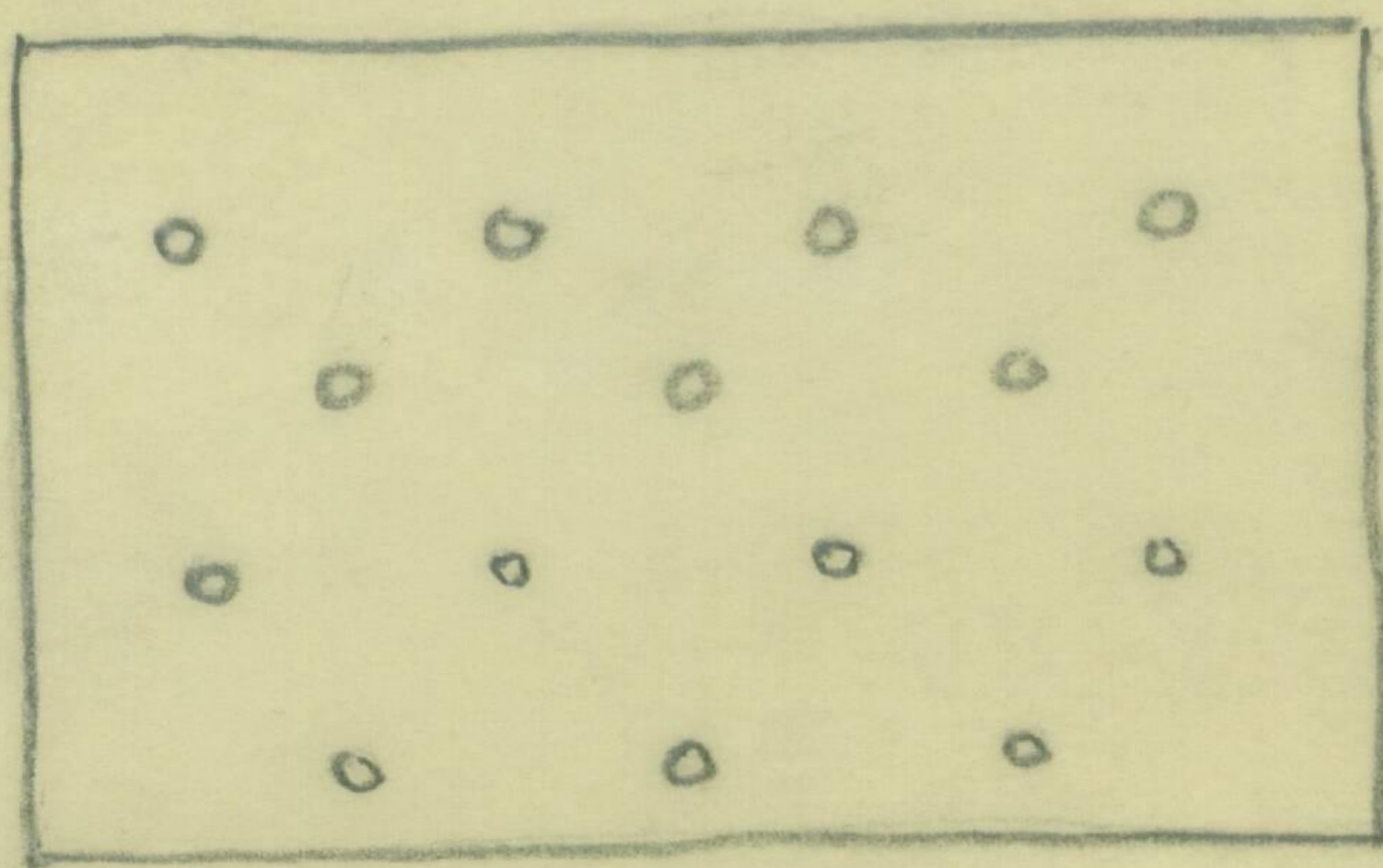
Frank: Champagner ! Kinder, heut ist ja Sylvester, und da ist es bei uns so Sitte. (chaquun à son gout), uns und vor allem unserem lieben Publikum zu sagen, was wir ihm und uns zum Jahre 1949 wünschen. Denn leider müssen wir feststellen,

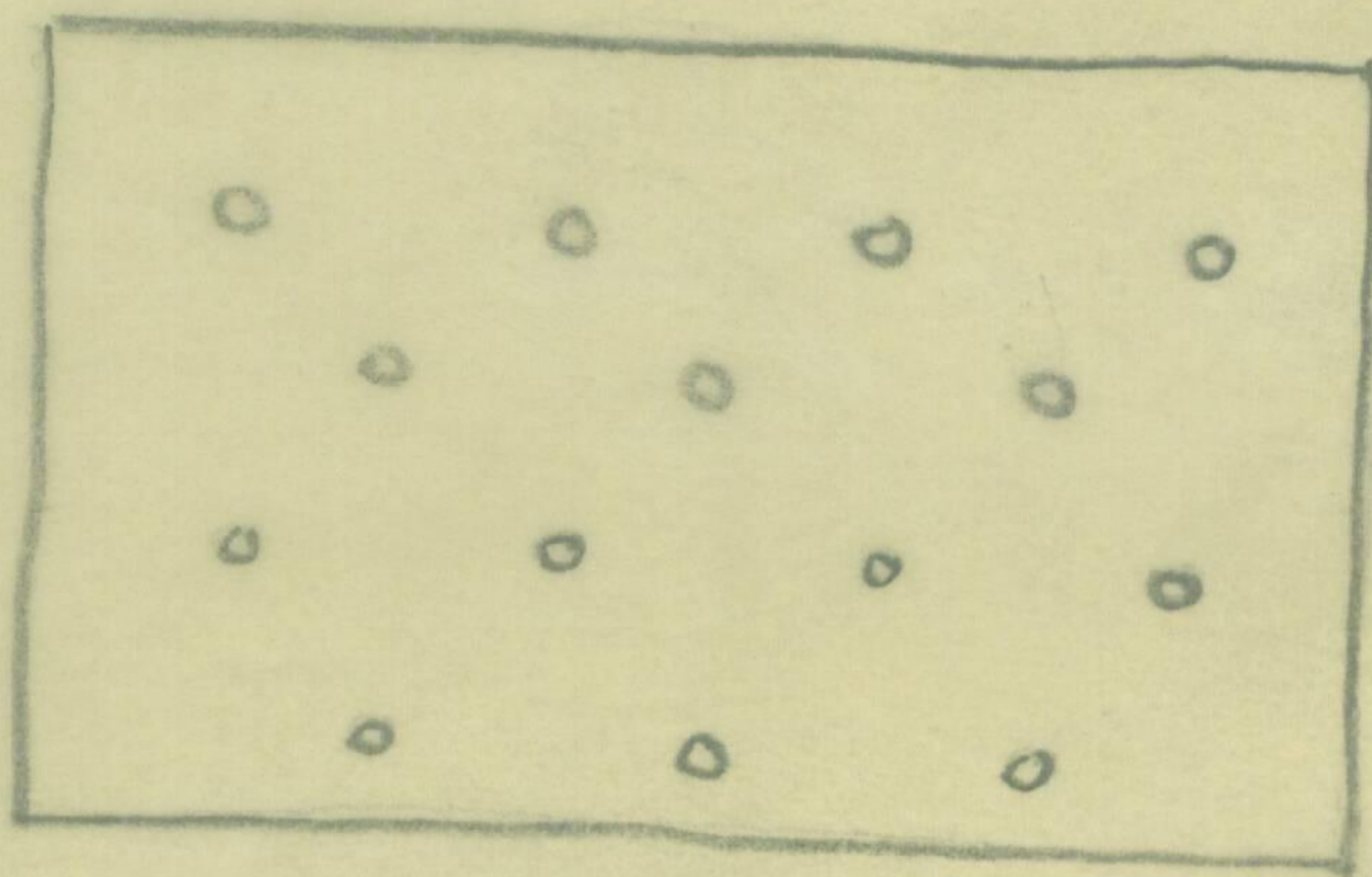
Das neue Jahr kommt jetzt herein,  
 Und vieles müsste anders sein.  
 Beginnen wir mit dem Theater:  
 Was soll daraus werden, heiliger Vater?  
 Wenn alle, statt hineinzulaufen  
 Sich andere teure Sachen kaufen.  
 Dann ist es mit Theater aus.  
 Verlassen steht dies schöne Haus,  
 während es kein Theater gibt,  
 Wo mehr als hier die Kunst beliebt.  
 Die Logik geht mir garnicht ein.  
*hab* ~~Es müsste vieles anders sein.~~  
 Der Index steigt, die Gage sinkt,  
 Ein Zustand, der zum Himmel stinkt,  
 Und manche werden abgebaut,  
 Von denen, die Ihr gern geschätzt.  
 Jedoch die Stellen, die verwalten,  
 Die bleiben Gott sei Dank erhalten:  
 Das Wirtschafts- und das Wohnungsamt,  
 St.Bürokratius insgesamt,  
 Dazu das Amt der Stadtfinanzen  
 Kann hinter Akten sich verschanzen.  
 Die Kunst geht betteln. Freunde, nein,  
*hab* ~~Es müsste vieles anders sein.~~  
*Palloff* Auch wenn wir uns mit Ruhm bekleckert,  
 Wird von der Presse oft gemeckert.  
 Den Flüchtlingen, den armen Schluckern,  
 Beginnt erbost das Herz zu puckern  
 Bei der Theatersubvention.  
 Ja Freunde, wir verstehn euch schon.  
 Doch wird es euch nur wenig nützen  
 Wenn wir auch auf der Strasse sitzen  
 Der Mensch lebt nicht vom Brot allein.  
 Es müsste vieles anders sein.  
 Auch die Stadt Lübeck und Umgebung,  
 Bedarf der Freude und Erhebung,  
 Damit die Menschen es verlernen,  
 Sich von einander zu entfernen.  
 Bei Eichholz mahnt ein roter Pfosten:  
 Kein Durchgang, hier beginnt der Osten.  
 Sparen wir Grenzen und Beamte,  
 Die Politik, die Gott verdammt!  
 Was nützen uns die vielen Staaten,  
 Die Nazis, Sedis, Demokraten?  
 Wir brauchen Menschen, die nicht grollen  
 Und statt zu zanken lieben wollen.  
 Lasst die Vergangenheit begraben:  
 Wir wollen endlich Frieden haben.  
 So und nicht anders müsst es sein,  
 Bricht jetzt das neue Jahr herein:  
 O könnt ich durch die Strassen gehn,  
 Lübeck in solcher Wandlung sehn.  
 Nicht Osten noch Westen würd! es geben,  
 In Eintracht würden alle leben.  
 Von Zonen frei, regierungsgleich  
 Im lieben alten deutschen Reich.

1000 1000 1000









PARAVENT

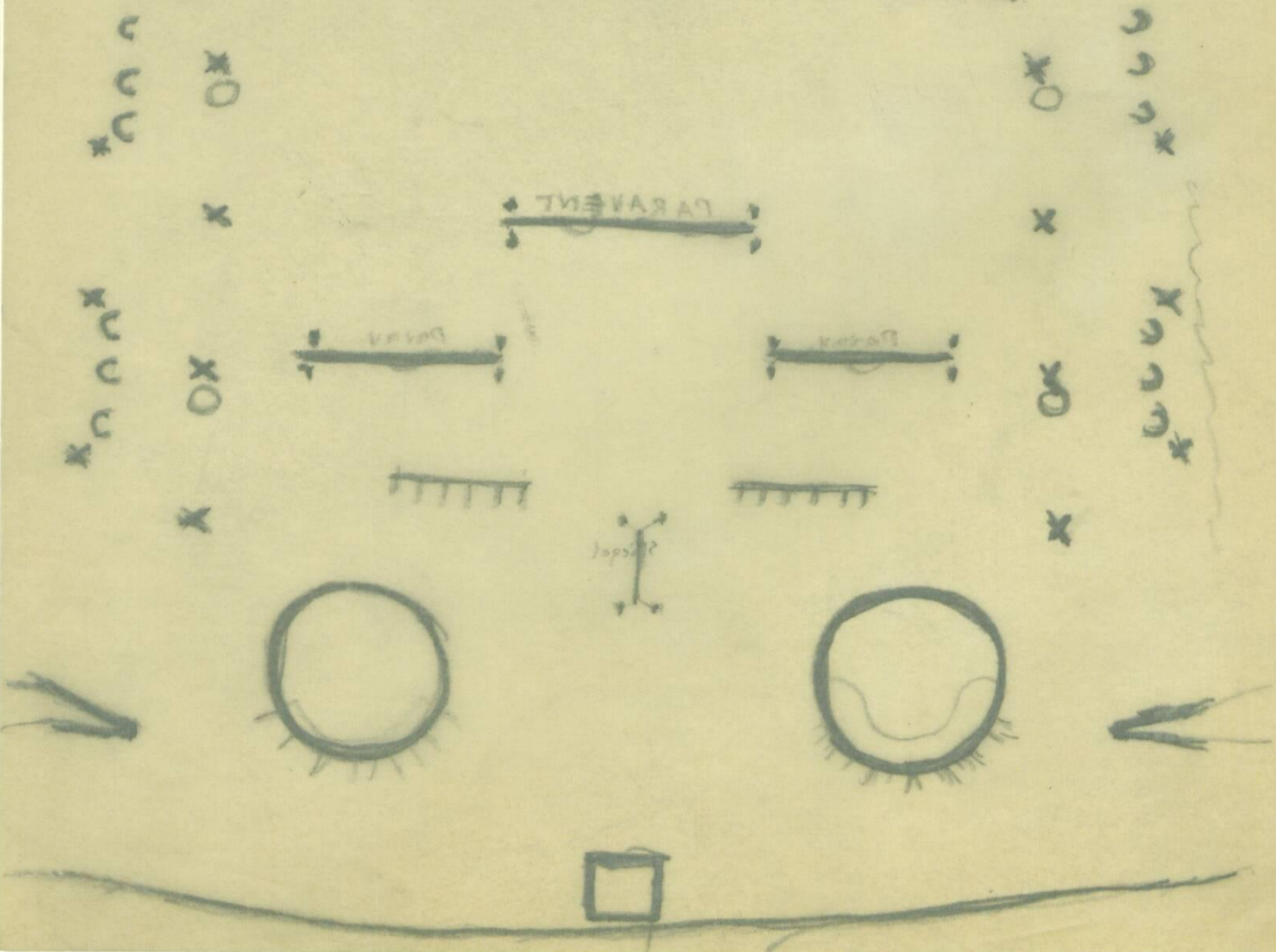
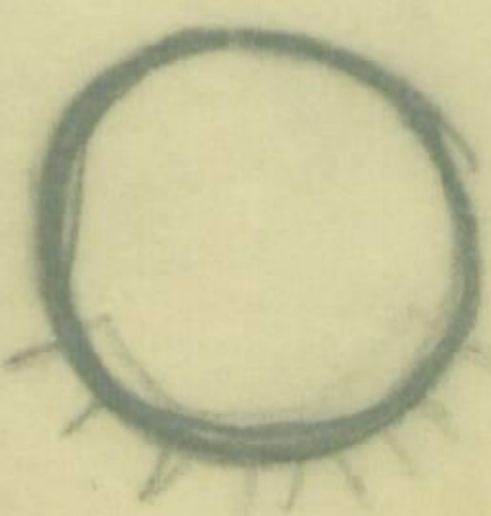
PARAVENT

PARAVENT

PARAVENT

PARAVENT

PARAVENT



Fleolernans:

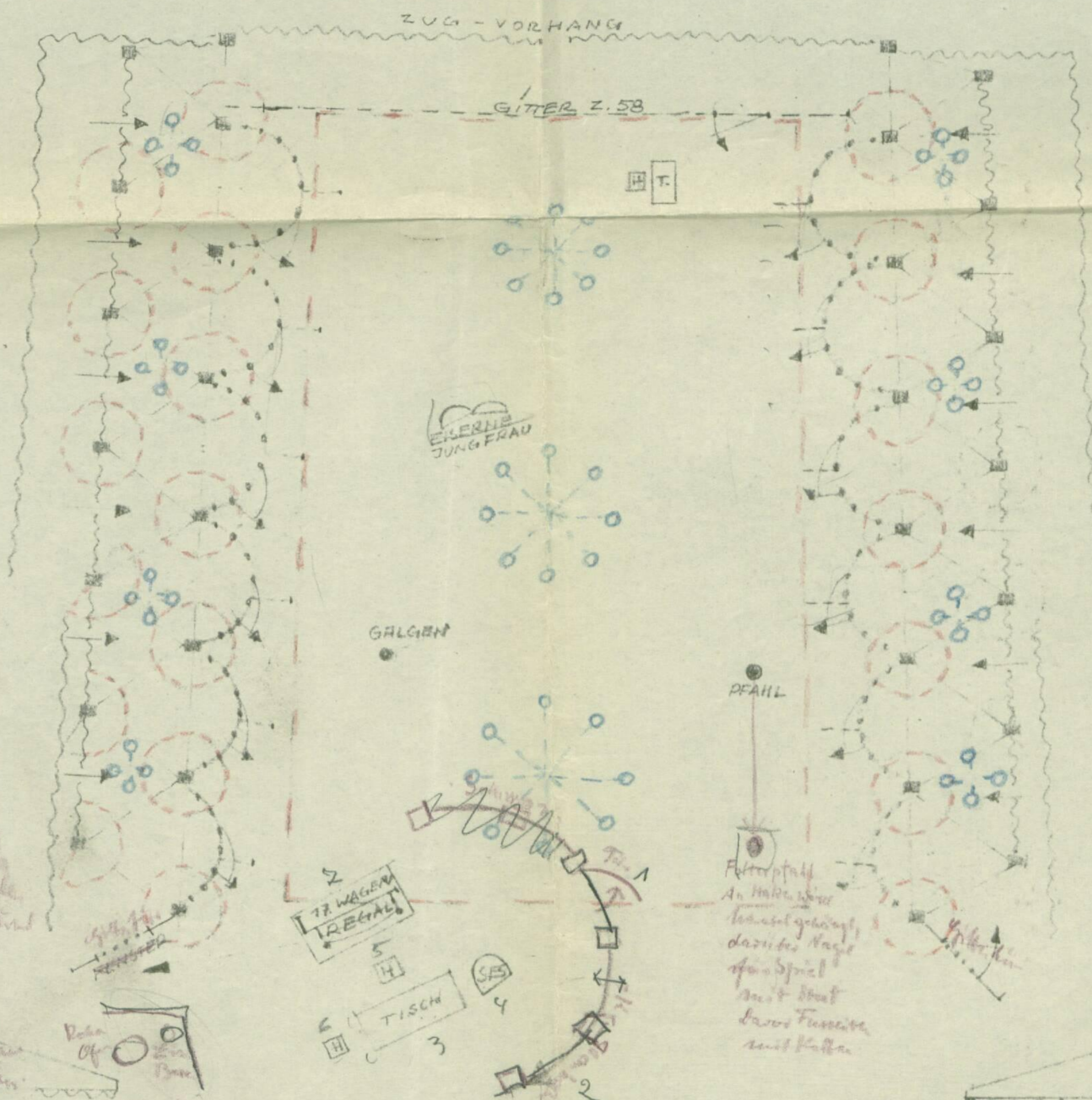
Becker, Schubert, Appolt,  
 Anolof, Schnell, Uhl,  
 Ersatz: Hahnbrück

Erasing, Thusenbaum, Gehold,  
 Elspers, Rind  
 Ersatz: Lely

Nisser, Rehrkopf, Rosner,  
 Jacobs, Trüchemberg, Arbingen  
 Ers. Bernhard, Wiesner

Wotschmann, Folk, Roser,  
 Beier, Wessely  
 Ersatz: Rinck





GITTER Z. 58

EIERNE  
JUNGFRAU

GALGEN

DEAN

17. WAGEN  
EIGENT

TISCHE

11. FLEDERMAUS III. AKT

PORTAL 16.00 x 9.00

Auf Real hoch  
 oben Turm  
 mit verbrannte  
 aus. Längen und  
 Wap.  
 Grunden  
 ordnung  
 Kriegerfeld  
 von Kain. Farn  
 Farn. Kain.  
 Abt. Kain.  
 Farn. Kain.  
 2. Kain. Kain.  
 Kain. Kain.

Auf Offener Wasserkante

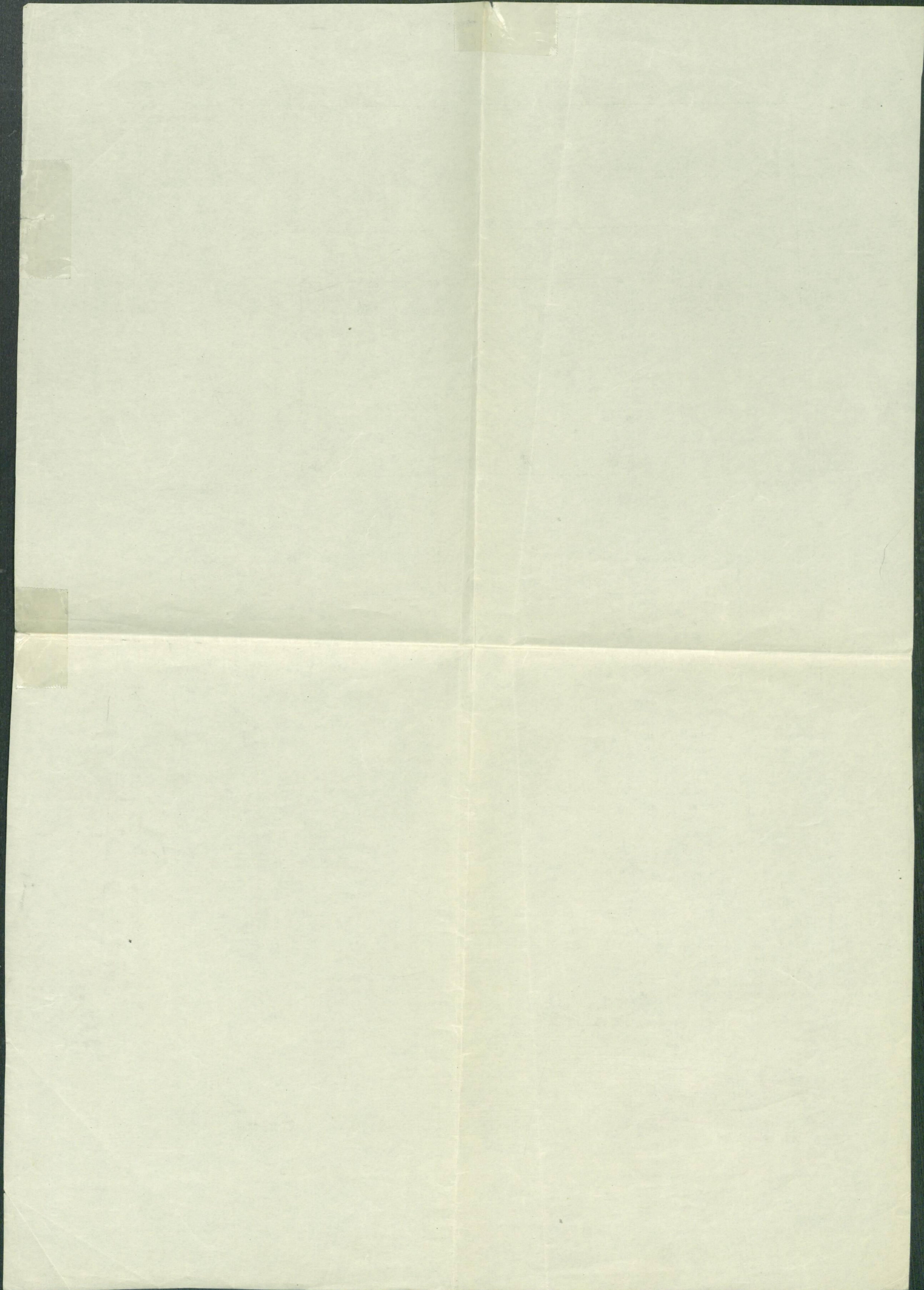
Futterplatz  
An Hader, Wiese  
hiesig gelegen,  
darüber liegt  
ein Spiel  
mit dem  
dieser Fuchse  
mit Kasse

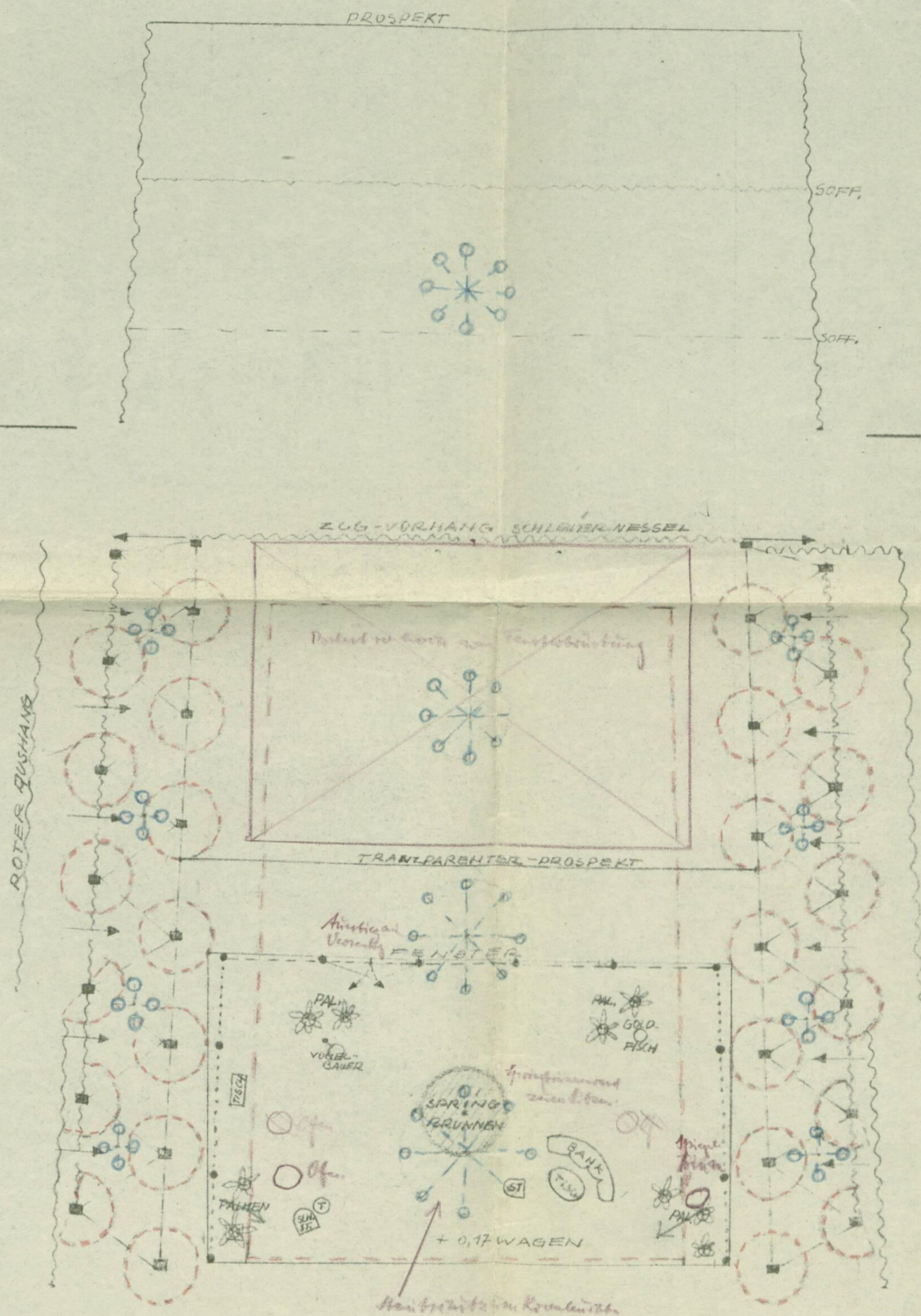
gelber rote  
roter  
Mangel, Plac  
Tisch!  
Hörzicbas

W's Brief was  
all facts elegant  
very

big Trench all modern by  
Wanchoff the unit to  
be left with 2 gliders  
Tee-mah-wah, Tee-glas

M: 7:20





Wavy line symbol

PORTAL 16,00 x 9,00

"FLEDERMAUS" IAKT

S. K.

M. 1:100

