

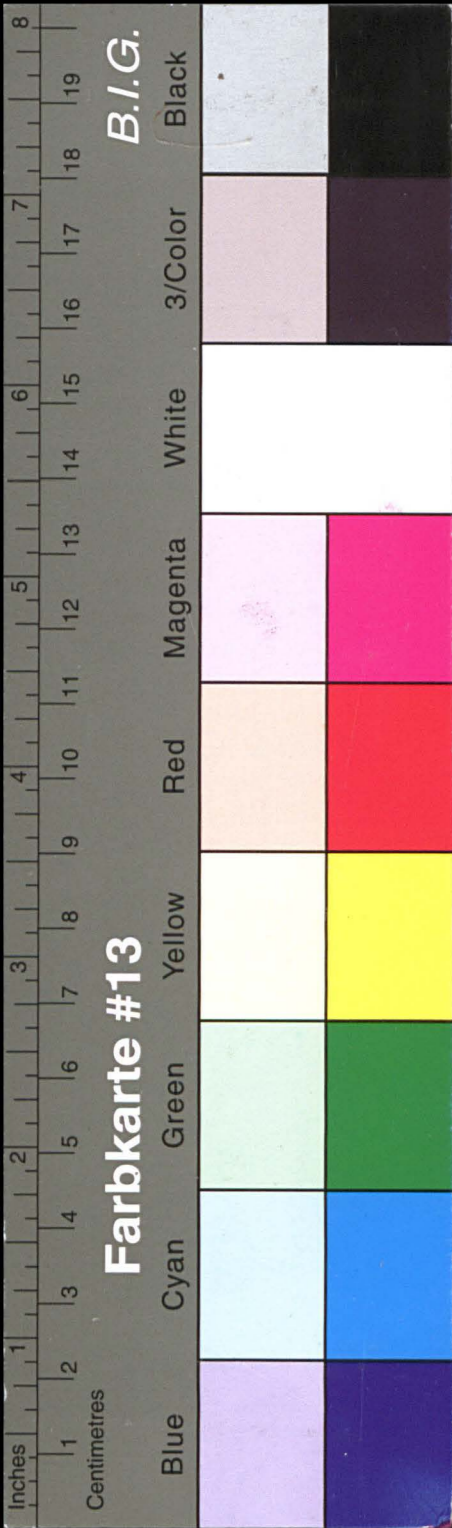
# Kreisarchiv Stormarn E103

Gefördert durch die Deutsche Forschungsgemeinschaft (DFG) -  
Projektnummer 415708552

Kreisarchiv Stormarn

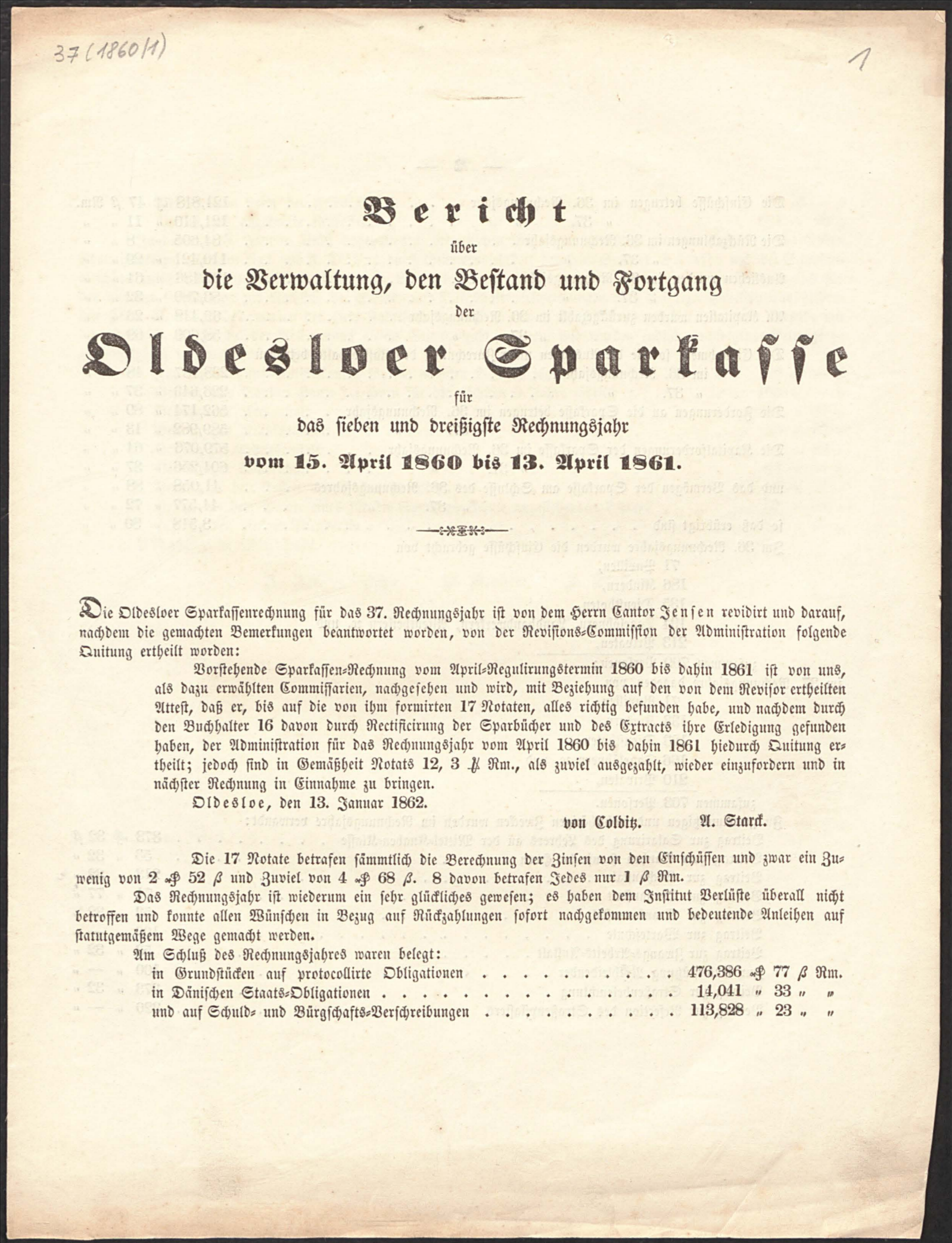
Bestand E103

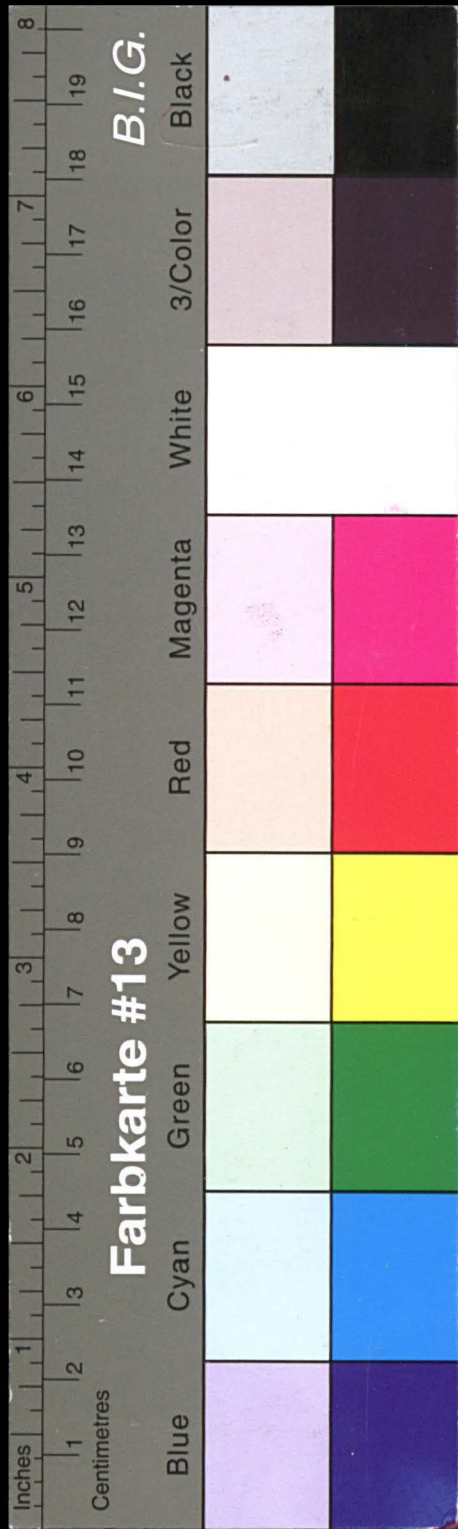
416



Kreisarchiv Stormarn E103

Gefördert durch die Deutsche Forschungsgemeinschaft (DFG) -  
Projektnummer 415708552





# Kreisarchiv Stormarn E103

Gefördert durch die Deutsche Forschungsgemeinschaft (DFG) -  
Projektnummer 415708552

— 2 —

Die Einnahmen betrugen im 36. Rechnungsjahr . . . . .	121,818	„ 47	β	Rm.
„ 37. „ . . . . .	121,410	„ 11	„	„
Die Rückzahlungen im 36. Rechnungsjahr . . . . .	84,695	„ 8	„	„
„ 37. „ . . . . .	110,421	„ 29	„	„
Ausliehen wurden im 36. Rechnungsjahr . . . . .	127,486	„ 61	„	„
„ 37. „ . . . . .	88,789	„ 32	„	„
An Kapitalien wurden zurückgezahlt im 36. Rechnungsjahr . . . . .	69,418	„ 26	„	„
„ 37. „ . . . . .	58,609	„ 69	„	„
Die Einnahmen, so wie die Ausgaben unter Zurechnung des Kassebetrags betrugen im 36. Rechnungsjahr . . . . .	238,187	„ 48	„	„
„ 37. „ . . . . .	226,643	„ 37	„	„
Die Forderungen an die Sparkasse betrugen im 36. Rechnungsjahr . . . . .	562,174	„ 89	„	„
„ 37. „ . . . . .	589,982	„ 13	„	„
Die Kapitalforderungen der Sparkasse im 36. Rechnungsjahr . . . . .	579,076	„ 64	„	„
„ 37. „ . . . . .	604,256	„ 37	„	„
und das Vermögen der Sparkasse am Schlusse des 36. Rechnungsjahres . . . . .	41,058	„ 88	„	„
„ 37. „ . . . . .	44,577	„ 72	„	„
so daß erübrigt sind . . . . .	3,518	„ 80	„	„
Im 36. Rechnungsjahre wurden die Einnahmen gebracht von				
71 Pupillen,				
186 Kindern,				
135 Diensthofen,				
194 Tagelöhnern, Landhandwerkern, Altenheimern zc. und				
213 Privaten,				
zusammen 799 Personen;				
im 37. Rechnungsjahre dagegen von				
71 Pupillen,				
133 Kindern,				
123 Diensthofen,				
166 Tagelöhnern zc. und				
210 Privaten,				
zusammen 703 Personen.				
Zu gemeinnützigen und wohlthätigen Zwecken wurden im Rechnungsjahre verwandt:				
Beitrag zur Salairung des Lehrers an der Mittel-Knaben-Klasse . . . . .	373	„ 32	β	
Beitrag zum Rauben Hause bei Horn . . . . .	53	„ 32	„	
Beitrag zur Kochanstalt . . . . .	213	„ 32	„	
Beitrag zur Turnanstalt . . . . .	71	„ 77	„	
Beitrag zur Krankenanstalt . . . . .	53	„ 32	„	
Beitrag zur Warteschule . . . . .	100	„ —	„	
Beitrag zur Zwangs-Arbeits-Anstalt . . . . .	53	„ 32	„	
Zur Unterstützung Nothleidender . . . . .	100	„ —	„	
Beitrag zur Straßenbeleuchtung . . . . .	373	„ 32	„	
Beitrag zur Refection des Straßenpflasters . . . . .	320	„ —	„	

— 3 —

Beitrag zum Lohn der Feldböge . . . . .	80	„ 47	β	
Verlust auf angekaufte Kartoffeln . . . . .	631	„ 26	„	
In der am 15. Januar 1862 abgehaltenen ordentlichen Generalversammlung wurden statt der abgehenden Administratoren, Senator Hgt und J. Dähn, durch Stimmenmehrheit der Herr Senator Schmidt und bei Stimmen- gleichheit zwischen den Herren Kirchenjuraten E. Langthim und J. Böhl der Erstere zu Administratoren und für den aus der Commission zur Nachsicht der Schul- und Bürgschaftsverordnungen nach 3jähriger Function ausscheidenden Herrn G. B. Wiedemann der Herr Fabrikant August Sonder durchs Loos gewählt, nachdem derselbe mit dem Herrn J. Dähn bei der Abstimmung gleiche Stimmenzahl erhalten, und wurden endlich nachfolgende Beiträge zu gemeinnützigen und wohlthätigen Zwecken bewilligt:				
Zur Unterstützung Nothleidender für die nächsten 2 Jahre jährlich . . . . .	100	„ 47	β	
Beitrag zum Rauben Hause bei Horn für die nächsten 3 Jahre jährlich . . . . .	100	„ —	„	
Beitrag zur Kochanstalt . . . . .	266	„ 64	„	
Beitrag zur Krankenanstalt . . . . .	53	„ 32	„	
Beitrag zur Arbeitsanstalt . . . . .	53	„ 32	„	
Beitrag zur Warteschule . . . . .	64	„ —	„	
Beitrag zu den Kosten des Gustav-Adolph-Festes . . . . .	16	„ —	„	
Beitrag zu dem Salair eines für die Sonntags-Schule anzustellenden Lehrers . . . . .	50	„ —	„	
und für den hiesigen Turnverein . . . . .	80	„ —	„	
Dieses Loos im März 1862.				
A. Art. Dähn. D. Sonder. J. Stoffers.				

Lorenzen.